

2025年度 西日本地区ロングセレ プログラム

○ 正式名称

2025年度東海学生オリエンテーリング選手権大会 兼
2025年度日本学生オリエンテーリング選手権大会
ロングディスタンス競技部門
東海地区・関西地区・中九四地区・北信越地区
代表選手選考会

○ 日時 2025年7月6日（日）

○ 場所 愛知県豊田市

○ 会場 三河高原キャンプ村

○ 主催 東海学生オリエンテーリング連盟

○ 主管 2025年度関西・東海ロングセレクション実行委員会

テレイン利用誓約書



本大会ではテレイン誓約書の提出が必須となります。

必ず上記のQRコード又は下記のURLより提出をお願いいたします。
出走前に誓約書が未提出の場合、参考記録となりますのでご了承ください。提出後、不備が発見された場合には、当日公式掲示板にてお知らせさせていただきます。

***** 締切：2025年7月4日（金） *****

<手順>

1. 上記QRコード又は下記URLより本大会「西日本地区ロングセレ」のページにお進みください。
<https://navitomo.com/event.html>
2. ご自身の持つ任意のメールアドレスを入力し、「確認」をタップ。
(このメールアドレスは個人を特定するためだけに用いられ、パスワードなどが送られてくることはありません。)
3. 氏名、参加クラスを入力し、「OK」をタップ。
4. 「テレイン利用」をタップ。
5. オリエンテーリングマナーに関する質問が3問です。回答をA,B,Cでタップ。
6. 3問正解後、誓約チェックをタップし「誓約」ボタンをタップ。
7. 「誓約は正常に行われました」と表示されれば完了です。

概要

誓約書

ご挨拶

タイム
テーブル

交通情報
駐車場

会場・受付

競技情報

スタート

フィニッシュ
競技後

注意事項

主催者
問い合わせ

大会実行委員長



石川翔大

この度は、本大会にご参加いただき誠にありがとうございます。多くの皆さんにご参加いただき、運営一同、大変嬉しく思っております。

本大会は、秋のインカレロングの各地区代表を決める重要な大会です。選手の皆さんのこの大会にける思いは大きく、これまで多くの時間をかけて対策されてきたことと思います。皆さんにはそれぞれ優勝、エリート権獲得、時間内完走といった様々な目標があると存じますが、一人一人が全力を出し切り、ご自身らしいベストレースを見せてください。選手の皆さんが日頃の練習の成果を十分に発揮できる最高の舞台を提供できるよう、運営一同、精一杯尽力してまいります。

最後になりますが、本大会は、多くの関係者の皆様のご支援・ご協力のもと開催されます。この場をお借りして、大会の実現にご尽力いただいた全ての皆様に心より感謝申し上げます。選手の皆さん、これまでの努力の全てを出し切り、悔いのない大会にしてください。皆さんの活躍を期待しています！

東海学連幹事長



大野尊琉

本年度、東海学連幹事長を務めます。大野と申します。本年度もロングセレクトションが開催されることとなりました。みなさまご存知の通り、本大会は各地区のNo.1を決める大会になっております。また、本大会は東海、関西、中九四、北信越地区のインカレロング代表選手の選考会にもなっております。選手の皆様には、完走・優勝・セレクトション通過などひとりひとりにそれぞれの思いや目標があるかと思えます。当日のコンディションなどにより、日々の努力が必ず結果につながるというわけではありませんが、ひとりひとりがベストを尽くし、忘れられないセレクトションになることを願っております。

参加される皆様の目標達成に向けて、自身の力を存分に発揮されることを願っております。新入生の皆さんは初めて参加する大会になる人も多いと思われまふ。本大会で、オリエンテーリングの魅力を感じていただければ幸いです。本セレクトションの数ヵ月後にはICSLも控えております。それに向けても、各々の課題や目標をさらに発見し、取り組んでいきましょう。

今年のロングセレは例年よりも開催時期が少し遅く、暑さが予想されます。体調には十分気を付け下さい。最後に、ご多忙の中にも関わらず、本大会を開催して下さった大会実行委員会をはじめとする関係者の皆様に各地区学連を代表いたしまして、厚く御礼申し上げます。

概要

誓約書

ご挨拶

タイム
テーブル

交通情報
駐車場

会場・受付

競技情報

スタート

フィニッシュ
競技後

注意事項

主催者
問い合わせ

タイムテーブル

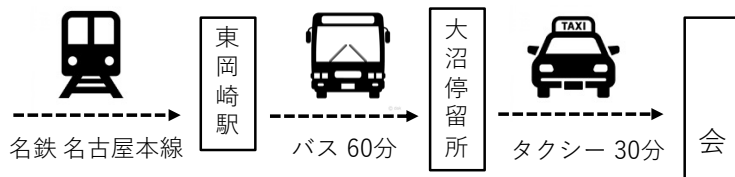
8:30	<開場・受付開始・ドライバー輸送開始> 受付にて配布物をお取りください。
10:30	<トップスタート> 会場からスタートまでの所要時間 地区1：徒歩約5分 地区2：徒歩約10分 スタート前にバックアップラベルとナンバーカードの確認をお願いします。（該当者のみ）
13:20	<スタート閉鎖> スタート閉鎖後、地図販売を行います。 事前に申し込まれた方のみとなります。 欠席者の地図配布もこの時刻から行います。 スタート閉鎖に伴い、速報を行います。
14:00	<表彰式> スタート閉鎖以降、確定次第順次行います。
15:35	<フィニッシュ閉鎖> この時刻を越えても帰還が確認されない場合は遭難とみなし、直ちに警察・消防に連絡致します。 また、競技終了後は完走の有無を問わず、必ずEカードの読み取りを行なってください。
16:00	<調査依頼締め切り>
16:30	<会場閉鎖> お気をつけてお帰りください。

[概要](#)[誓約書](#)[ご挨拶](#)[タイム
テーブル](#)[交通情報
駐車場](#)[会場・受付](#)[競技情報](#)[スタート](#)[フィニッシュ
競技後](#)[注意事項](#)[主催者
問い合わせ](#)

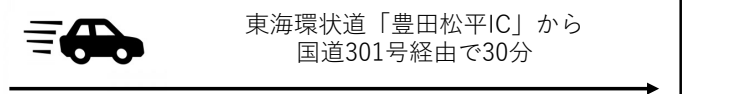
交通情報

会場：三河高原キャンプ村

○ 公共交通機関を利用の場合



○ 自家用車を利用の場合



駐車場について

会場の駐車場に限りがあるためドライバー輸送を行います。

* 会場に駐車可能な方はJapan-O-entrYにて公開しております。

乗降場にて同乗者を降ろし、下記の駐車場へ向かってください。

第一駐車場 [豊田市地域包括センターまどいの丘](#)

〒444-3252 愛知県豊田市神殿町中切7-2

第二駐車場 [豊田市巴ヶ丘小学校](#)

〒444-3207 愛知県豊田市大桑町別当5-6

- 第一、第二駐車場に駐車された方は、マイクロバス及び運営者による輸送を行います。第一駐車場から優先して駐車するようお願いいたします。
- ドライバー輸送は8:30頃から順次行います。駐車場役員の指示に従ってお待ちください。
- ドライバー輸送の混雑が予想されます。なるべくお乗り合わせの上、時間にゆとりを持ってご来場ください。また、併設参加者の方は10:30以降の輸送便をご利用いただきますよう、ご協力のほどよろしくお願いたします。
- 帰りのドライバー輸送は順次行います。バスによるドライバー輸送より早くお帰りを希望される方は運営車によるドライバー輸送を行います。会場の受付にお声がけいただき、乗降場にお越しください。

概要

誓約書

ご挨拶

タイム
テーブル

交通情報
駐車場

会場・受付

競技情報

スタート

フィニッシュ
競技後

注意事項

主催者
問い合わせ

交通情報（続き）



概要

誓約書

ご挨拶

タイム
テーブル

交通情報
駐車場

会場・受付

競技情報

スタート

フィニッシュ
競技後

注意事項

主催者
問い合わせ

会場・受付

会場レイアウト



男子トイレ：小便器 2 個
大便器 1 個
女子トイレ：2 部屋

概要

誓約書

ご挨拶

タイム
テーブル

交通情報
駐車場

会場・受付

競技情報

スタート

フィニッシュ
競技後

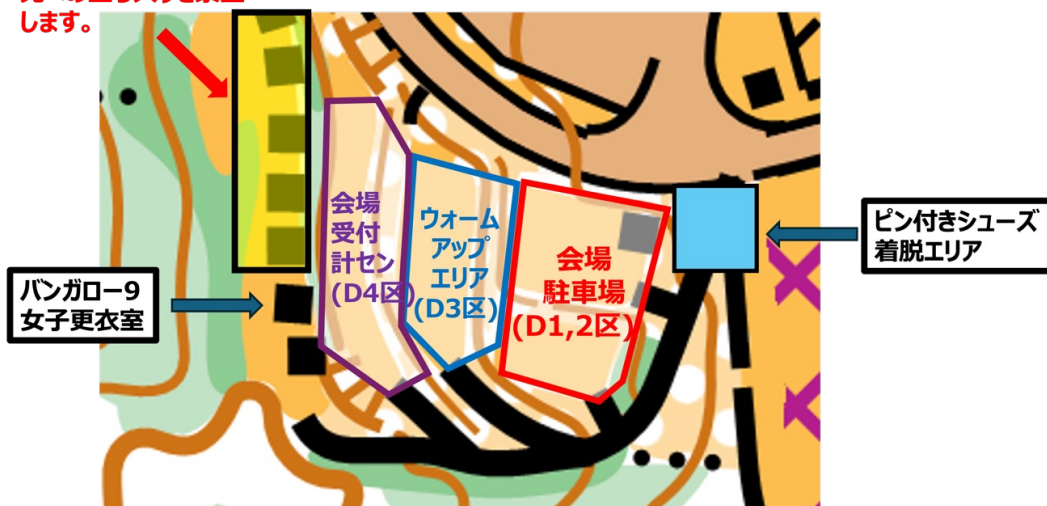
注意事項

主催者
問い合わせ

渉外の都合上、トイレは図に示す 1 箇所のみ利用可能です。
数に限りがありますので、事前に済ませてくるようご協力をお願いします。
会場および乗降場以外のキャンプ村の施設へは絶対に立ち入らないでください。

会場詳細図

※貸し切りエリア外の
ため、バンガロー 9 より
先への立ち入りを禁止
します。



競技中におけるピン付きシューズの使用を許可しますが、
「会場」、「ウォーミングアップエリア」および「トイレ」では使用を禁止します。
会場入り口に着脱エリアを用意しますので、使用する方は必ず履き替えてください。

受付

- 開場は8:30、閉鎖は16:30です。
- 会場に着きましたら、受付で各自配布物をお取りください。
東海, 関西, 中九四, 北信越学連加盟校, 東海中高は学校ごと袋に入っています。
- Eカードの番号変更、追加レンタル、コンパスのレンタルはこの時にお申し出ください。
- Eカードのレンタル料は300円です。コンパスは無料でお貸ししますが、保証金として3000円お預かりします。数に限りがございます。予めご了承ください。

配布物

- ・ **バックアップラベル**
- ・ **レンタルEカード（申込者のみ）**

以上が配布袋の中に入っています。

中身を確認し、不足があればすぐに受付にお申し出ください。

- **全クラスにおいてナンバーカードの着用を必須とします。**
再利用品などを各自でご用意の上、スタートリストに記載された4桁のスタートナンバーを、高さ10cm以上の大きくわかりやすい黒文字で記入してください。読みづらく、選手に不利益が生じた場合でも、責任は負いかねます。
- ナンバーカードは四隅を安全ピンで胸に留めて出走してください。
ナンバーカードおよび安全ピンは各自でご用意ください。
新入生分の用意もお忘れなきよう、上級生の皆様のご協力をお願いします。

当日申込・代走

- 当日申込はありません。全てのクラスにおいて、代走は認めません。

地図販売

- 事前に申し込まれた方のみ地図を販売、配布いたします。
スタート閉鎖後（13:20）以降に販売、配布いたします。
- 欠席者の地図配布もスタート閉鎖後に行います。
代理人の方は受付までお越しください。

更衣室

- バンガロー1基を女子更衣室として開放します。ご利用ください。
男子更衣室の用意はいたしません。ご了承ください。

概要

誓約書

ご挨拶

タイム
テーブル

交通情報
駐車場

会場・受付

競技情報

スタート

フィニッシュ
競技後

注意事項

主催者
問い合わせ

競技情報

競技形式

ポイントオリエンテーリング ロングディスタンス競技

パンチングシステム

EMIT社製 電子パンチングシステム

使用地図情報

地図 「三河高原牧場」

縮尺 1:15000 一部クラスは1:10000, 1:7500

等高線間隔 5 m

地図図式 ISOM2017-2準拠

トレインプロフィール

愛知高原国定公園のほぼ中央に位置する標高 600mのなだらかな高原内に存在し、急峻な斜面がみられる一方、尾根線・沢線上には比較的緩やかなエリアもみられる。林業による倒木があるエリアもみられるが、そのエリアを含めほとんどのエリアは通過可能度が高くスピード感のあるナビゲーションが可能である。車道や造成道によってエリアはいくつかに分断されており、小道・小径も発達している。(ICMR2023 要項3.1より引用)

コースプロフィール

コントロール位置の難易度は容易であり、ルートチョイスが多く存在するコースとした。多数あるルートから適切なルートを選択すること及び基本的なナビゲーションをし続けるタフネスさを要求するコースとなっている。本セレクションに向けた対策や体力の強化をして挑んでほしい。

競技時間

優勝設定60分以上のクラス → **135分**

優勝設定60分未満のクラス → **100分**

競技時間を越えそうになった場合は、すぐにフィニッシュ地区に向かってください。

[概要](#)

[誓約書](#)

[ご挨拶](#)

[タイム
テーブル](#)

[交通情報
駐車場](#)

[会場・受付](#)

[競技情報](#)

[スタート](#)

[フィニッシュ
競技後](#)

[注意事項](#)

[主催者
問い合わせ](#)

競技情報（続き）

クラス情報

クラス	コース 番号	距離 [km]	登距離 [m]	縮尺 [1:]	優勝設定 [min]
関西 ME	1	7.9	415	15000	70
東海・中九四 ・北信越 ME	2				
東海・関西 中九四・北信越 WE	3	4.7	240	15000	70
MF	4	2.4	105	7500	30
WF	5	2.0	95	7500	30
OME	1 2	7.9	415	15000	70
OWE	3	4.7	240	15000	70
HMS	7	3.3	190	10000	45
JHMS	4	2.4	105	7500	30
L	6	4.9	265	10000	50
M	7	3.3	190	10000	45
S	4	2.4	105	7500	30
N	5	2.0	95	7500	30

[概要](#)
[誓約書](#)
[ご挨拶](#)
[タイム
テーブル](#)
[交通情報
駐車場](#)
[会場・受付](#)
[競技情報](#)
[スタート](#)
[フィニッシュ
競技後](#)
[注意事項](#)
[主催者
問い合わせ](#)

競技情報（続き）

中高選手権対象クラスについて

本大会のJHMSクラスは全国中学校オリエンテーリング選手権大会中日本地区選考クラス、HMSクラスは全国高等学校オリエンテーリング選手権大会中日本地区選考クラスに指定されています。

日本ランキング対象クラスについて

本大会の各選手権クラス、OMEならびにOWEクラスは日本ランキング対象クラス、M/W20E権取得用クラスに指定されています。なおOMEクラスのレーン分けはレーン差が出ないように、日本ランキングを基に振り分けさせていただきます。

コースの指定はできかねますので、予めご了承ください。

給水・救護所

すべての給水所は無人でコップと水が用意されています。独立したものとコントロールに併設されたものがあります。給水所では、各自でコップに水を入れ給水してください。飲み終えたコップはゴミ袋に入れてください。**コントロール併設の給水所ではパンチ忘れに注意してください。**

救護所は給水所を兼ねます。一部クラスでは救護所を通過しませんが、フィニッシュで応急手当が可能なので、そちらに向かってください。

服装・持ち物

公共良俗に反しない服装。ピンつきシューズの使用を許可します。またマダニが生息しているため、肌の露出を控えた上で虫除けを利用することを推奨します。

M/WE、OM/OWE、HMS、JHMSクラス以外の参加者については、ナビゲーションの助力にしなければ、通信機器などの所持は制限いたしません。**全クラスにおいてGPS時計の使用は許可いたしますが、スタート閉鎖時刻まで、GPSのログをネット上に公開しないでください。**スマホの電源を切るか、Bluetoothをオフにしてください。

概要

誓約書

ご挨拶

タイム
テーブル

交通情報
駐車場

会場・受付

競技情報

スタート

フィニッシュ
競技後

注意事項

主催者
問い合わせ

競技情報（続き）

気象情報

○ 愛知県豊田市の7月6日の過去5年の気象データ

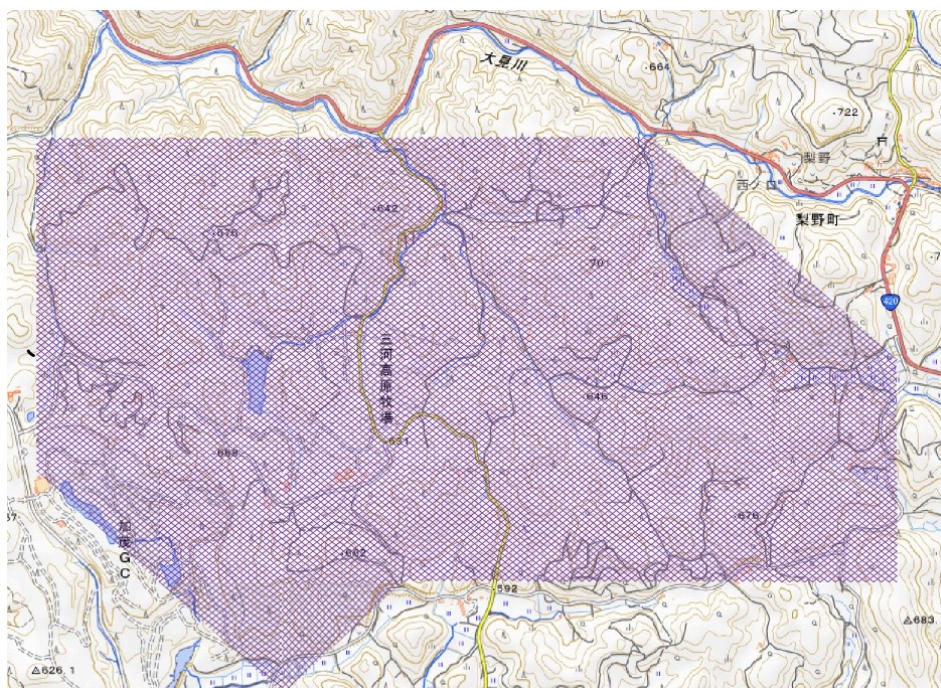
	最高気温 [°C]	最低気温 [°C]	降水量 [mm]	日照時間 [h]
2024	35.3	25.1	0.0	7.1
2023	35.2	26.8	1.5	11.4
2022	36.3	22.4	4.5	7.1
2021	29.6	23.2	5.5	0.0
2020	25.4	22.5	44.5	0.0

*気温が高いことが予想されます。 熱中症対策をお願いします。

立入禁止区域

- 本大会への参加を予定している方は、大会当日までの間、下記に示す範囲内へのオリエンテーリングまたは下見を目的とした立ち入りを禁止します。
- 違反した場合、大学単位で失格とすることがあります。

クローズトレイン：三河高原牧場



概要

誓約書

ご挨拶

タイム
テーブル

交通情報
駐車場

会場・受付

競技情報

スタート

フィニッシュ
競技後

注意事項

主催者
問い合わせ

スタート

スタート地区

本大会ではスタート地区が2か所存在します。

スタート地区1（会場から徒歩約5分）：**ME/WE、OME/OWE、HMS、L、M**

スタート地区2（会場から徒歩約10分）：**MF/WF、JHMS、S、N**

スタート地区までのテープ誘導はありません。公式掲示板にスタートまでの誘導経路を掲載するため、確認をお願いします。

会場にウォーミングアップエリアを設けます。

会場からスタート地区までの道路上、およびスタート地区周辺ではウォーミングアップを行わないでください。

スタート地区には給水を設けません。

3分前枠

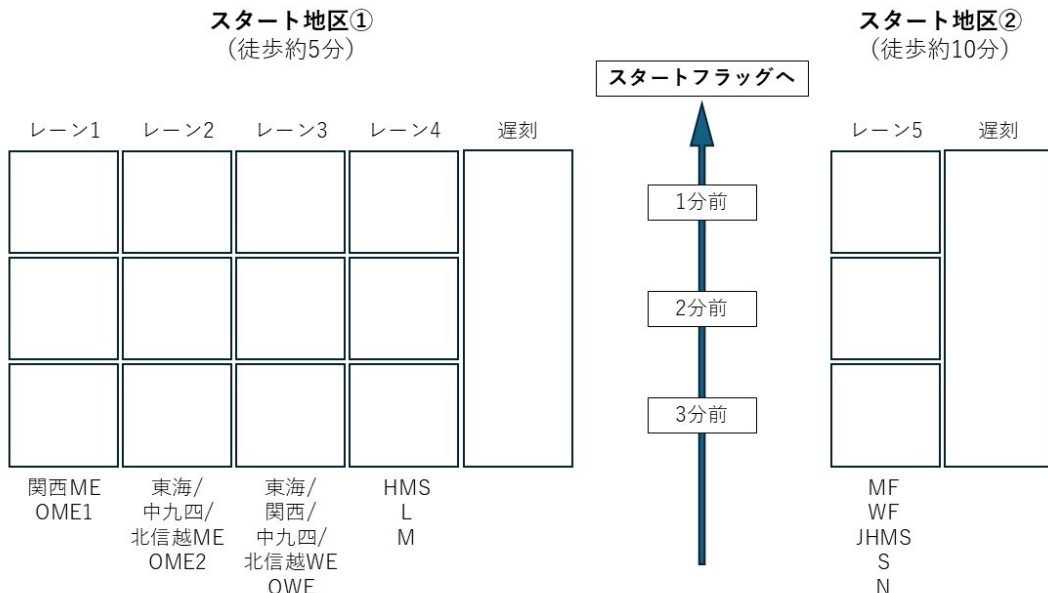
係員がナンバーカード、Eカード番号を確認致します。また、Eカード動作確認を行ってください。Eカードが故障していた場合、代替りのEカードを受け取り、フィニッシュ後受付にてレンタル料の300円をお支払ください。

2分前枠

コントロール位置説明が置かれています。必要に応じて各自でお取りください。配布されるコントロール位置説明の寸法は縦17cm×横6cm以下になります。

1分前枠

各自で自身のコース地図をお取りください。10秒前になりましたら、Eカードをスタートユニットにセットし、スタートチャイマーの合図で出走してください。



概要

誓約書

ご挨拶

タイム
テーブル

交通情報
駐車場

会場・受付

競技情報

スタート

フィニッシュ
競技後

注意事項

主催者
問い合わせ

競技中の注意

- 一部のクラスにおいて、競技中の選手が会場付近を通過する可能性があります。また、地図上で立ち入り禁止エリアとして示してありますが、**キャンプ場内の道を通過しないでください。**
- スタート地区1を利用するクラスの選手が、競技中にスタート地区2の周辺およびスタート誘導付近を通過する可能性があります。該当クラスの地図上にスタート地区2および誘導の表記はありませんが、交錯等には十分お気を付けください。スタート地区2付近で待機する選手は、競技中の選手を妨げないようにお気をつけください。

フィニッシュ・競技後

- フィニッシュはパンチングフィニッシュです。**地図回収は行いません。未出走の選手に地図を見せたり、競技中の選手への助力を行った場合、所属団体単位で失格にいたします。**会場に計算センターがあります。完走の有無を問わず、必ずEカードの読み取りを行ってください。

フィニッシュ閉鎖

- フィニッシュ地区の閉鎖時刻は**15:35**です。この時刻を越えても帰還が確認されない場合は遭難とみなし、直ちに警察・消防に連絡いたします。

調査依頼

- 調査依頼は**16:00**までに受付で所定の用紙にご記入ください。調査依頼の回答がなされてから15分以内に限り、提訴を行うことができます。提訴が提出された場合の裁定委員は公式掲示板にてお知らせ致します。

速報

- スタート閉鎖以降、ラップセンターにて速報を行います。

表彰

- スタート閉鎖以降、順位が確定したクラスから受付にて行います。参加者が4名以上のクラスの上位3人、3名以下のクラスの上位1名を表彰いたします。該当者は受付にお集まりください。

概要

誓約書

ご挨拶

タイム
テーブル

交通情報
駐車場

会場・受付

競技情報

スタート

フィニッシュ
競技後

注意事項

主催者
問い合わせ

注意事項

- 天候などにより、参加者の安全を確保できないと判断した場合、大会を延期いたします。開催判断は大会当日午前5時に行い、延期と決定した場合に限り参加者に一斉にメールいたします。
- 参加者が自身および第三者に対して与えた損失、損害に対して主催者および主幹者は一切責任を負いません。
- 損害保険には加入しますが、補償には限度があります。
- レンタルE-cardを紛失、破損した場合は実費(7000円)を負担して頂きます。
- 会場施設への直接の問い合わせはお控えください。ご質問等ございましたら問い合わせ先までお願いします。

[概要](#)

[誓約書](#)

[ご挨拶](#)

[タイム
テーブル](#)

[交通情報
駐車場](#)

[会場・受付](#)

[競技情報](#)

[スタート](#)

[フィニッシュ
競技後](#)

[注意事項](#)

[主催者
問い合わせ](#)

主催者

主催 東海学生オリエンテーリング連盟

主管 2025年度関西・東海ロングセレクション実行委員会

実行委員長	石川翔大 (名古屋大学2021年度入学)
運営責任者	小野旭陽 (名古屋大学2020年度入学)
競技責任者	市川礼人 (名古屋大学2021年度入学)
渉外責任者	島田智也 (名古屋大学2020年度入学)
コースセッター	舘直輝 (名古屋大学2021年度入学)
イベントアドバイザー	井土宙 (静岡大学2019年度入学)
トレイン管理者	櫻井千尋 (名古屋大学2019年度入学)

[概要](#)

[誓約書](#)

[ご挨拶](#)

[タイム
テーブル](#)

[交通情報
駐車場](#)

[会場・受付](#)

[競技情報](#)

[スタート](#)

[フィニッシュ
競技後](#)

[注意事項](#)

[主催者
問い合わせ](#)

問い合わせ

本大会についてご不明な点、ご質問等ございましたら以下の連絡先までお問い合わせください。

また大会で怪我をし、損害保険を利用したい場合もこちらまでお願いします。

実行委員長 石川翔大
tokai.ic22nd@gmail.com (■→@)

大会当日、緊急時はこちらにご連絡ください。

競技責任者 市川礼人
080-9887-6348

大会実行委員長 石川翔大
090-7433-6278