

帝釈峡スコラ高原 オリエンテーリング大会 プログラム

[1.大会概要](#)

[2.大会全般](#)

[3.競技情報](#)

[4.当日の流れ](#)

[5.お問い合わせ](#)

[6.大会公式ページ&公式SNS](#)

[7.役員・スタッフ一覧](#)



-目次-

ごあいさつ

1 大会概要

2 大会全般

2.1 タイムテーブル

2.2 交通および会場案内

2.2.1 会場までの交通案内

2.2.2 大会会場付近のレイアウト

2.2.3 駐車場について

2.2.4 大会会場「神石スコラドーム」について

2.2.5 大会会場「神石スコラドーム」の使用について注意事項

2.3 本大会に関する事項

2.3.1 立ち入り禁止区域・クローズテレイン

2.3.2 テレイン使用上の注意事項

2.3.3 代走 ならびに当日受付について

2.3.4 筆談対応について

2.3.5 地図回収について

2.3.6 飲食と入浴について

2.3.7 大会中止の判断と連絡

2.3.8 会場内での販売行為について

2.3.9 忘れ物について

2.3.10 その他の留意事項

2.4 問い合わせ先

2.4.1 メールアドレス

2.4.2 公式ページ／公式X(旧Twitter)

2.4.3 当日連絡先

3 競技情報

3.1 競技形式

3.2 計時方法

3.3 競技時間

3.4 地図

3.5 テレイン状況

3.6 コース情報

3.7 コントロール位置説明

3.8 成績速報

3.9 ナンバーカード(ゼッケン)

3.10 救護

3.11 給水スタート

3.12 スタート

3.13 フィニッシュ

3.14 競技に関する諸注意

3.15 調査依頼・提訴

4 当日の流れ

4.1 会場レイアウト

4.2 タイムテーブル

4.3 受付事前申込をされた方

4.3.1 事前申込をされた方

4.3.2 当日申込をされる方

4.3.3 E-カードの貸出と使用するE-カードを変更される方

4.3.4 初心者向け説明

4.3.5 購入地図配布・欠席者地図の配布

4.3.6 当日の地図販売

4.3.7 表彰ならびに表彰式

4.3.8 会場閉鎖

5 お問い合わせ

6 公式ページ／公式X(旧Twitter)

7 役員一覧

ごあいさつ

大会責任者 岩谷英明

(株式会社帝釈峡スコラ高原 取締役支配人)

この度は、広島県オリエンテーリング協会 ならびに 株式会社 帝釈峡スコラ高原の主催する 帝釈峡スコラ高原大会にご参加いただき、誠にありがとうございます。1997年度、2012年度と2回にわたるオリエンテーリングの全日本大会が開催された、この「帝釈峡」に再び全国から数多くのオリエンティアの皆さんをお迎えできたことを大変うれしく思います。この帝釈峡スコラ高原は、比婆道後帝釈国定公園に近接し、上帝釈、下帝釈双方の風光明媚なたたずまいを満喫することができます。石灰岩台地特有のドリーネやウバーレなどのカルスト地形が随所に見られるほか、ケヤキやコナラなどが群落する落葉広葉樹林と奇岩が調和する景観も見ることができます。庄原市森林体験交流施設キャンプ場や帝釈峡博物展示施設時悠館、広島大学帝釈峡野外実習施設などの公共施設も周囲にはあります。わたくしども株式会社帝釈峡スコラ高原は、こうした自然環境を生かしつつ、今年で第29回となる帝釈峡スコラ高原クロスカントリー大会を始め、各種スポーツのイベント、合宿や宿泊研修を行う施設として、多くの方にご利用いただいております。今回は、みなさんにランキングイベントという形でオリエンテーリング大会の場を提供することができました。皆様が充実したレースを存分に楽しんでいただけることを心から願っております。最後になりましたが、この大会を開催するにあたって、帝釈峡観光協会様をはじめとし、地元神石高原町相渡の皆様、北部農林水産事務所、帝釈峡博物展示施設時悠館、備北地区消防組合をはじめとして、大会開催にご協力いただいたすべての皆様に厚く御礼申し上げます。大会責任者のご挨拶とさせていただきます。

[2025年10月26日\(日\) 帝釈峡スコラ高原クロスカントリー大会](#)

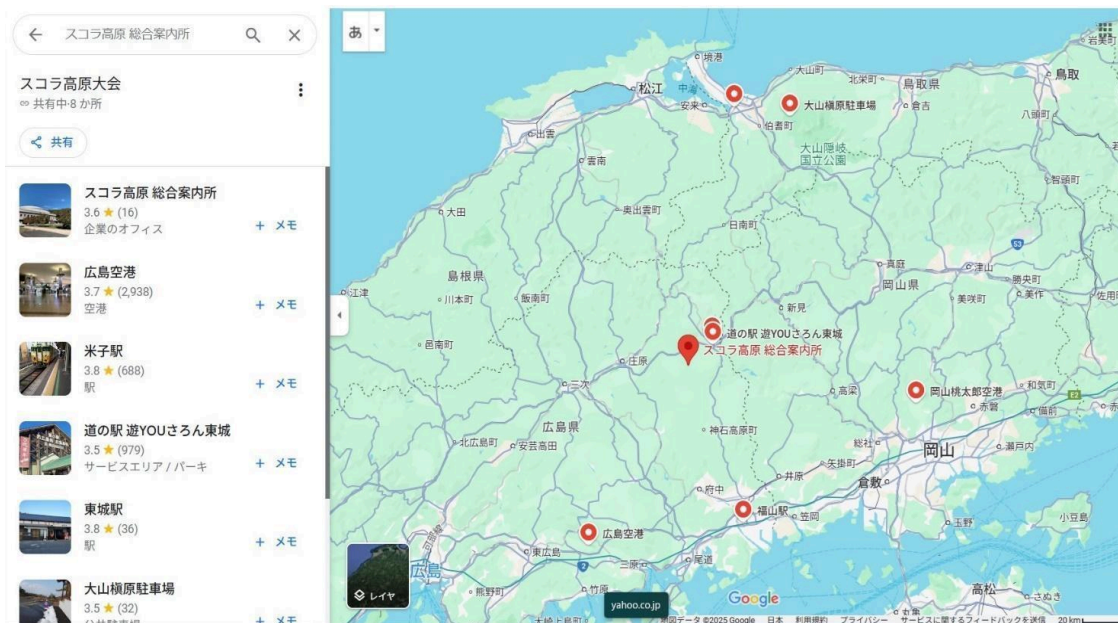
昼食バーベキューセット、岩風呂入浴付で5,400円(税込)とお得！次のリンクからエントリー受付中！

[第29回 帝釈峡スコラ高原クロスカントリー - RUNNET ランネット・大会ガイド&エントリー](#)

1.大会概要

正式名称	帝釈峡スコラ高原オリエンテーリング大会	
大会略称	帝釈峡スコラ高原大会	
開催日	2025年5月6日(火・振休) 雨天決行・荒天中止	
テレビ	「帝釈峡スコラ高原」(広島県神石高原町スコラ高原、庄原市東城町上帝釈)	
会場	帝釈峡スコラ高原神石コスモドーム	
主催	広島県オリエンテーリング協会 株式会社帝釈峡スコラ高原	
主管	帝釈峡スコラ高原オリエンテーリング大会実行委員会	
後援	公益社団法人日本オリエンテーリング協会	
協力	帝釈峡観光協会	
大会役員	大会責任者	岩谷英明(株式会社帝釈峡スコラ高原 取締役支配人)
	競技責任者	森本大輔(広島オリエンテーリングクラブ)
	運営責任者	伊東陽子(広島県オリエンテーリング協会)
	地図作成責任者	清水尊司(広島県オリエンテーリング協会事務局)
	コースプランナー	森本大輔(広島オリエンテーリングクラブ)
	イベントアドバイザー	吉村年史(福岡県オリエンテーリング協会)

2.大会全般



会場 5月6日(火・振休) 帝釈峡スコラ高原神石コスモドーム

2.1 タイムテーブル

7:30	駐車場オープン(～17:00)
8:40	大会会場の開場・受付 開始
9:40	スタート 開始
10:30	受付 終了
11:50	スタート 閉鎖
12:00	購入地図配布、欠席者地図配布 開始
12:00	上位3名が確定したクラスの表彰式開始
14:00	フィニッシュ 閉鎖
14:40	宿泊者用送迎バス 出発
14:40	大会本部 閉鎖
15:00	大会会場 閉鎖

2.2 交通および会場案内

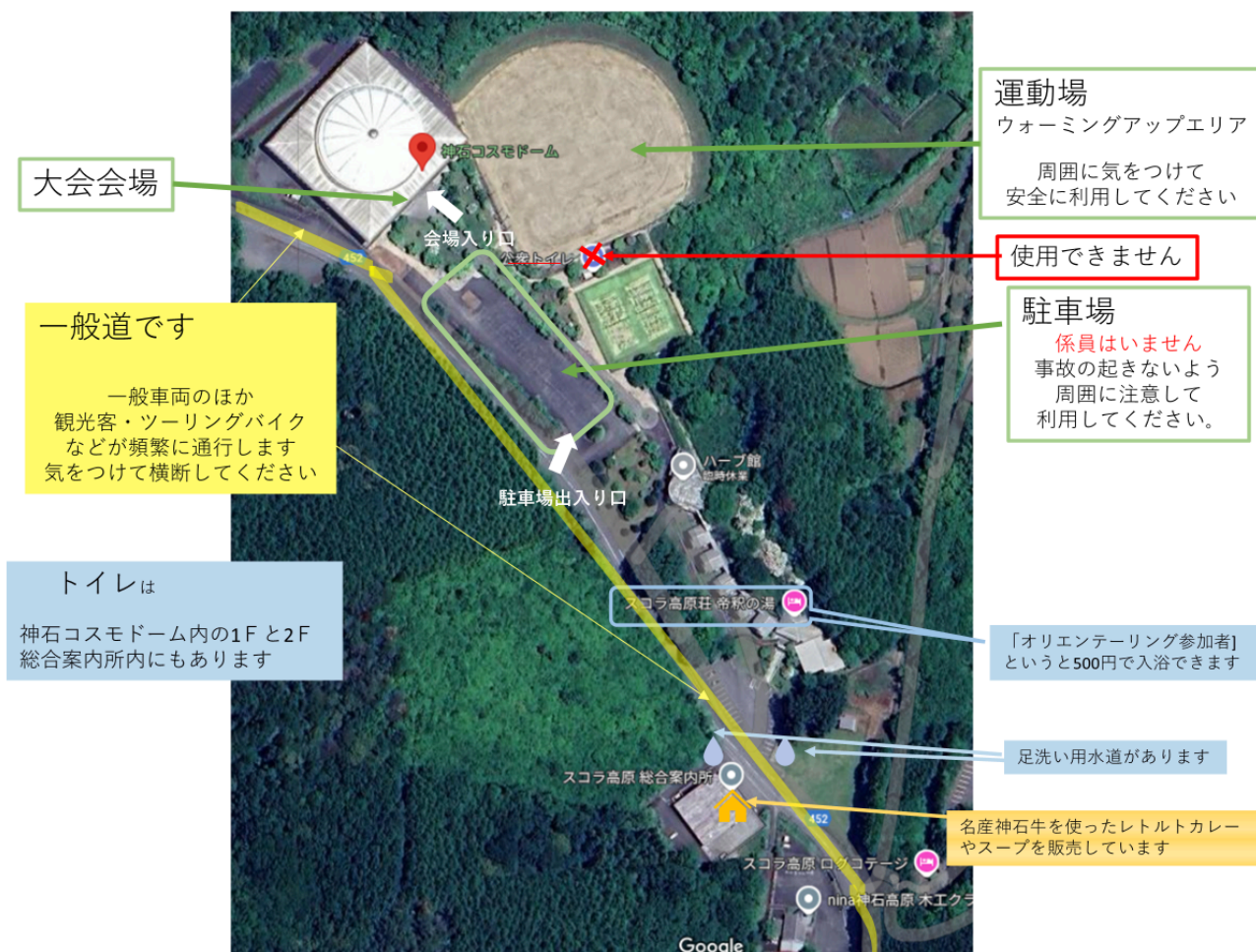
2.2.1 会場までの交通案内

- 乗用車
 - 大山大会会場(榎原駐車場)から約100km。車で約2時間
 - 福山駅(JR山陽本線)から車で約1時間30分
 - 東城駅(JR芸備線)から車で約20分
- その他 交通機関
 - JR芸備線 東城駅からスコラ高原まではタクシー利用。
※タクシーは台数に限りがあります。GW中ですので、次のエクシードタクシーに早めに各自で予約することをお奨めします。
エクシードタクシー 13km 約20分 4500円程度
30分時間貸切(事前予約必要)3200円～
広島県府中市上下町上下1817-2(東城駅周辺に営業所有り)
TEL:0847-62-2088 FAX:0847-62-2123
Mail:d.yamada.exceed@gmail.com

(注)スコラ高原荘・ログコテージ・キャンプ場に前泊される方は、無料送迎バスサービスがあります。
次の日程、時間で運行予定です。

前日 5月5日(月・祝)、**19時** 東城駅前からスコラ高原荘マイクロバスを利用できます。希望者が少なかったため、**17時便は運行しません**。
当日 5月6日(火・振休)大会終了後、東城駅へ送迎予定
(JR芸備線 新見行き **15:29 東城駅発 ⇒ 16:06新見駅着**
JR伯備線 岡山行き特急やくも 16:46 新見駅発 ⇒ 17:47岡山着)

2.2.2 大会会場付近のレイアウト



2.2.3 駐車場について(8:00~17:00 使用可能)

会場周囲に無料の駐車場(200台)があり、十分な駐車台数を確保しています。

駐車場案内はしませんので、各自で適宜、駐車してください。

駐車場の出入口は、南側一箇所です。(会場図 参照)

駐車場内での火気使用はご遠慮ください。

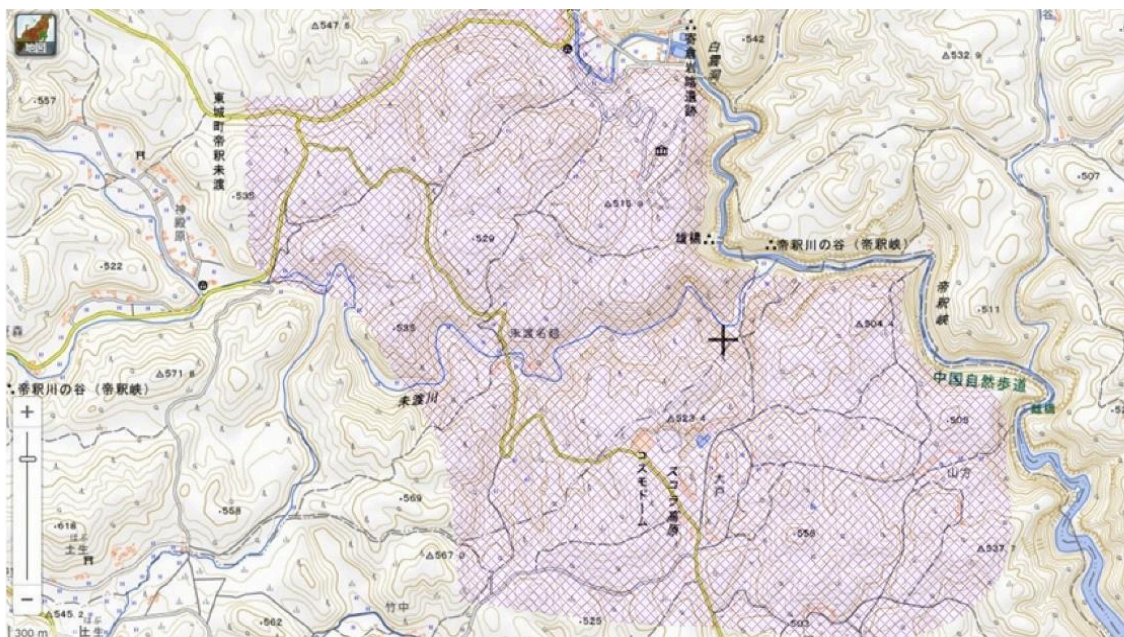
2.2.4 大会会場「神石コスモドーム」について

- 大会会場となる「神石コスモドーム」は、テニス(コート4面)やフットサル、グラウンドゴルフ等のスポーツができるドームです。2階には観覧席、キャットウォークがあります。

2.3 本大会に関する事項

2.3.1 立ち入り禁止区域・クローズテレイン

地理院地図(国土地理院)を加工して作成



本大会が終了するまで、大会参加予定者による下記の競技エリア(下図の紫ハッチ範囲)へのオリエンテーリング目的での立入(下見を含む)を禁止します。

2.3.2 テレイン使用上の注意事項

・本大会テレイン内に比婆道後帝釈国定公園区域が含まれます、貴重な自然環境の中で開催ですので、ルールを厳守してください。

- ①テレイン内で動植物、菌類、岩石などを損傷および採取することを禁止します。地図上に表記された立入禁止区域には絶対に立ち入らないでください。
- ②テレイン内の立ち入り禁止表記箇所には絶対に入らないでください。
- ③ゴミは絶対に捨てないでください。会場内やテレイン内にゴミ箱は設置されていません。お持ち帰りください。

※国定公園では、自然公園法に基づく制度や仕組みなどにより、自然の保護や適切な利用の促進が図られています。そのため、今回の大会では、広島県自然環境課・北部農林水産事務所・庄原市教育委員会の許可を得てコントロールを設置しています。

- ・服装は、運動に適したもので肌の露出の少ないものを推奨します。テレイン内には伐採中の森林やカルスト地形特有の石灰岩の露出した箇所がありますので、危険防止対策をお願いします。
- ・金属ピン付きシューズの使用は制限しません。岩石地を走行する場合がありますのでご注意ください。大会会場「**神石コスモドーム**」内は、**金属ピン付きシューズの使用を禁止**しています。
- ・大会テレイン内ではありませんが、近隣で熊が出没しているという情報があります。熊鈴の携帯を推奨します。
- ・近年イノシシによる被害が拡大しているため、イノシシ捕獲用の檻や罠が設置されている箇所があります。檻や罠の設置してある箇所の周囲には多くの場合札が付けられていますので、注意して走行してください。また、檻や罠にかかったイノシシには絶対に近づかないでください。
- ・5月6日のスタート時刻は9時40分と、通常よりやや早くなっています。同日の帝釈峡スコラ高原の気温は午前6時 7℃、正午 21℃と予想されていますが、朝それよりも冷え込む場合がありますので、ご注意ください。

2.3.3 代走ならびに当日受付について

- ・今回の大会では、代走を受け付けませんので、ご注意ください。
- ・当日クラスとして、OA・OB・ONのクラスを設けました。**10:30まで**に受付においでください

参加料は以下のようになります。E-カード、コンパスは別料金で貸し出します。

参加費	一般(19歳以上)	大学生・大学院生 (年齢制限無し)	中学生・高校生	小学生以下
OAクラス	5000円	4000円	2500円	2500円
B/Nクラス	3500円	3000円	2000円	1500円

2.3.4 筆談対応について

- ・受付、スタート地区、フィニッシュ地区、救護に筆談ができるよう、筆記用具を準備しています。ご利用ください。

2.3.5 地図回収について

- ・地図の回収は行いません。フィニッシュ後は、フィニッシュ閉鎖まで競技の公平性を保つために、スタートしていない他の人には絶対に地図を見せないでください。

2.3.6 飲食と入浴について

- ・「帝釈峡スコラ高原」の「レストハウス帝釈の里(10:30~16:30)」は一般観光客の方がご利用されます。同じく「ハーブ館」は予約した団体専用です。周辺には食堂・売店はありませんので、途中のコンビニエンスストア等で昼食を準備されることをお勧めします。
- ・宿泊者の方の昼食用弁当は11:30から大会会場受付でお渡しします。忘れずに取りに来てください。
- ・大会参加者は、「オリエンテーリング大会に参加しました」と言うと、「帝釈峡スコラ高原」の「帝釈の湯」(12:00~17:00)に一人500円の入浴料で入れます。〔タオル料金は別途〕

2.3.7 大会中止の判断と連絡

- ・不測の事態(例:地元からの要請)により大会開催が困難になった場合や、大会当日6:00までに大雨・雷雨等による警報発令など、参加者の安全を確保できないと主催者が判断した場合は、開催中止を決め次第、[公式ページ](#)・[公式X\(旧Twitter\)](#)にてお知らせします。
- ・6:00以降に中止とする場合は、大会会場でも役員がお知らせします。
- ・中止の場合は参加費の全額返金は致しかねますことをご了承ください。

2.3.8 会場内での販売行為について

- ・大会会場となる「帝釈峡スコラ高原」は有料施設内です。希望される方は必ず5月3日までに問い合わせ先にメールを送り、大会主催者の許可を得てください。

2.3.9 忘れ物について

- ・お帰りの際は忘れ物のないようにご注意ください。こちらで気付いた忘れ物は[公式ページ](#)・[公式X\(旧Twitter\)](#)でお知らせします。お心当たりの方は問合せ先までご連絡ください。連絡のないものについては2025年5月20日をもって処分します。

2.3.10 その他の留意事項

- ・5月6日(火・振休)は連休の最終日でもあり、上帝釈・下帝釈ならびにスコラ高原への観光客は多いことが予想されます。車の通行量が通常より多くなり、ツーリングを楽しむバイクの走行もあります。さらに、地元住民の方が通常利用する道路ですので、スピードを落とさずカーブを曲がる場合もあります。道路の横断や通行時は十分ご注意ください。
- ・北エリアのまほろばの里内には、帝釈峡博物展示施設時悠館やオートキャンプ場があります。観光客との接触事故、オートキャンプ場入出場の車との接触事故がないよう、通行時にはくれぐれも注意してください。
- ・テレイン内は火気厳禁です。
- ・地元の方ならびに観光客にご迷惑をかけるような行動や行為は慎んでください。今後のこのテレインが使用できなくなります。
- ・参加者の不注意から生じた怪我・損害・損失等について主催者は一切責任を持ちませんので、各自で健康を管理し、必要があれば傷害保険等に各自で加入してください。本大会は傷害保険に加入しません。

- ・各自健康保険証の持参を推奨します。
- ・山間部ですので、救急対応に時間がかかります。事故や怪我が起きないように、無理な行動は控えてください。
- ・参加者が自分自身あるいは第三者に与えた損害に対し、主催者側は責任を負いかねます。
- ・本大会の申込にあたって得た個人情報、本大会の運営の遂行のみに使用します。
- ・競技中・競技前後・会場において、本大会に参加される方、観戦される方を役員が写真を撮影する場合があります。本大会で撮影した全ての写真は、大会公式HPや大会Twitterアカウントでの掲載、及びオリエンテーリングの普及・広報活動のために利用させていただくことがあります。
- ・トレイン内(レース中含む)の写真、動画の撮影は特に制限しません。ただし他者への公開はスタート閉鎖時刻まで行わないでください。動画を公開する場合は他の参加者・運営者の肖像権やプライバシーにご配慮ください。レースのルートなど地図画像をインターネット上で公開する場合は再利用ができない解像度でお願いします(180dpi以下が目安)。
- ・貴重品は必ず身につけておいてください、主催者は手荷物の管理をしません。盗難等について、主催者は責任を負いかねます。
- ・コンパスは必要な方には貸し出しいたしますが、数に限りがあることをご承知おきください。紛失された場合は2000円をいただきます。
- ・前回、野呂山3日間大会ではEカードの動作不良が頻発しました。動作不良を起こすのは購入後4年経ったものが多いそうです。スタート前に、スタートユニットでクリア・チェックのためEカードをセットし10回以上連続抜けなしで点滅があることを確かめましょう。また、Eカード番号4桁数字のうち、21xxより小さい数字のものが4年以前に購入されたものです。ご注意ください。Eカードの動作に不安がある場合、本部に申し出てカードの交換をお願いします。
- ・初めてオリエンテーリングをする、あるいは参加経験の少ない方で競技方法の説明を希望される方は、受付にお申し出ください。担当の役員が説明いたします。
- ・要項及び公式HPの掲載内容は、予告なしに変更することがあります。
- ・新型コロナウイルス等の感染予防対策が必要になった場合は、[公式ページ](#)・[公式X\(旧Twitter\)](#)に記載しますので、ご協力をお願いします。
- ・上記以外の事項につきましても、大会主催者の指示に従ってください。

2.4 問い合わせ先

2.4.1 メールアドレス

アドレス norosan2024★gmail.com (★を@(アットマーク)に変えてください)

2.4.2 公式ページ／公式X(旧Twitter)

公式ページ <https://japan-o-entry.com/event/view/1991>
公式X(旧Twitter) https://x.com/HIROSHIMA_OLC

2.4.3 当日連絡先

090-2800-0178(広島県協会事務局 清水尊司)

3.競技情報

3.1 競技形式

ポイントオリエンテーリング 5月6日(火・振休) ミドルディスタンス

3.2 計時方法

EMIT社製電子パンチングシステム(Eカード)による通過証明

3.3 競技時間

ミドルディスタンスで、110分の競技時間です。競技時間を超えた場合、失格となります。速やかにフィニッシュに向かうようにしてください。

3.4 地図

「帝釈峡スコラ高原 2025」縮尺 1:10,000 または 1:7,500/ ISOM2017-2 準拠
等高線間隔 5m

2012年全日本大会・7人リレー大会仕様地図(RMOサービス、NishiPRO、広島県オリエンテーリング協会作成)を修正

1:15,000図式の記号で作図したものを、1:10,000、1:7,500に拡大し印刷しています。1:7,500スケールの地図のコース記号△○◎は、原則75%縮小しています。N、一般B、一般C、ONのクラスの地図は、同記号を60%に縮小しています。

ISOM2017-2 準拠により地図上に説明が必要な記号
(地図上に記載しておりません、注意してください。)

- × シイタケ床
- × 人口特徴物(猪檻毘、祠、)
- 炭焼き窯跡

準拠しない記号

- ✦ 墓
- //// ビニルハウス

3.5 テレイン状況

今回のテレインは、広島県神石高原町、庄原市東城町にある「比婆帝釈峡国定公園」のうち、上帝釈峡エリア、スコラ高原エリアです。テレインは帝釈川支流、未渡川により上帝釈(北エリア)とスコラ高原(南エリア)に分かれています。川による浸食のため、川沿いは急斜面となっており、巨大な崖や岩肌が露出している箇所があります。北エリアと南エリアのどちらにも標高400m程度の高さに川が流れ、そこから60m~80m上がった辺りに比較的なだらかな高原地帯を形成しています。この高原地帯には、ドリーネがあちこちに見られます。

また、石灰質の岩、岩がけが斜面に散見されます。沢の中は、場所によってははがれ場となっていますので、注意が必要です。炭焼き窯跡、小さな穴も、各所に見られます。

南エリアのスコラ高原には、キャンプ場やスコラ高原荘、コテージ、神石コスモドームなどの施設があります。民家も散見されます。残念ながら、周囲の檜の森林には多くの伐採が入り、森林区域は2012年より少なくなっています。伐採後は荒地となっており、小径も辿りにくくなっています。北エリアの上帝釈より、高低差は少ないのですが、耕作地、遊歩道も多く、いわゆる里山テレインといえるでしょう。

北エリアの上帝釈は、南エリアのスコラ高原よりもダイナミックな地形です。尾根・沢が細かく発達している場所があります。そのため、尾根上では正確な地形把握が必要です。また、人工林、檜の区域がテレインの半分を占めています。檜区域は概して走行可能度Aとなっています。広葉樹区域は走行可能度B・Cの範囲が半分を占めています。今回の競技エリアには民家は数軒しかありません。北エリア上帝釈の北東部は、観光地域で、キャンプ場や博物館(時悠館)、広島大学帝釈峡野外実習施設等があります。

3.6 コース情報

クラス	距離 (Km)	登距離	優勝設 定(分)	競技時間 (分)	地図縮尺	備考
M21A	5.9	295	40	110	1/10000	
W21A	5.1	240	40	110	1/10000	
M35A	5.1	240	40	110	1/10000	
M50A	3.9	195	35	110	1/10000	
W50A	3.4	160	35	110	1/7500	
M65A	3.4	160	35	110	1/7500	
W65A	2.3	110	35	110	1/7500	
M75A	2.3	110	30	110	1/7500	
M20A	3.9	195	40	110	1/10000	
W20A	3.4	160	40	110	1/7500	
M15A	3.4	160	35	110	1/7500	
W12	2.0	85	30	110	1/7500	
B	2.0	85	30	110	1/7500	中級レベル・伴走可
N (チャレンジ)	2.0	85	30	110	1/7500	初級レベル、伴走可
一般B	2.0	85	30	110	1/7500	
一般C	2.0	85	35	110	1/7500	
OA	3.4	160	35	110	1/7500	
OB	2.0	85	30	110	1/7500	
ON	2.0	85	30	110	1/7500	

上の表にないクラスは、エントリーがなかったため廃止しました。
※今大会では、代理出走を認めません。

3.7 コントロール位置説明

- ・ISCD2024に準拠します。ただし、W12・B・N(チャレンジ)・一般B・一般Cは日本語表記も併記します。
- ・位置説明の記号等の補足説明が必要になった場合は、公式掲示板でお知らせします。スタートする前に公式掲示板でご確認ください。
- ・位置説明表のサイズは最大55mm×150mmです。ロングサイズのデフケースに納まる大きさです。

3.8 成績速報

- ・会場で速報掲示は行いませんが、LapCenterに成績速報を掲載します。

3.9 ナンバーカード(ゼッケン)

- ・ナンバーカード(ゼッケン)を付けて出走します。必ず、前から見えるように、胸等に付けて出走してください。
- ・安全ピンは配布しません。各自で用意してください。忘れた場合は、受付において4本セット100円で購入できます。釣り銭が要らないようにお願いします。

3.10 救護

- ・大会会場(神石コスモドーム)内に救護所を設け、応急手当のための物品を準備しています。各自で適宜お使いください。

- ・会場周囲に病院はありません。必要であれば、庄原市内にある2つの病院を受診してください。
 - 庄原日赤病院 0824-72-3111(代表)24時間救急
 - 庄原市立西城病院 0824-82-2611(代表)24時間救急
- ・北テレインの東城地区と南テレインの神石高原町地区では、管轄する救急体制が異なります。また、南テレインの神石高原町地区からは救急車到着まで早くても30分以上かかります。無理のないよう競技に臨んでください。
- ・テレイン内に、救護所は設けません。

3.11 給水

- ・長い距離のコース(3km以上)では、コース上に1か所、給水場を設けています。ペットボトル、紙コップを置いてあります。セルフサービスで給水してください。
- ・短い距離(3km未満)のコースでは給水場を通過しません。

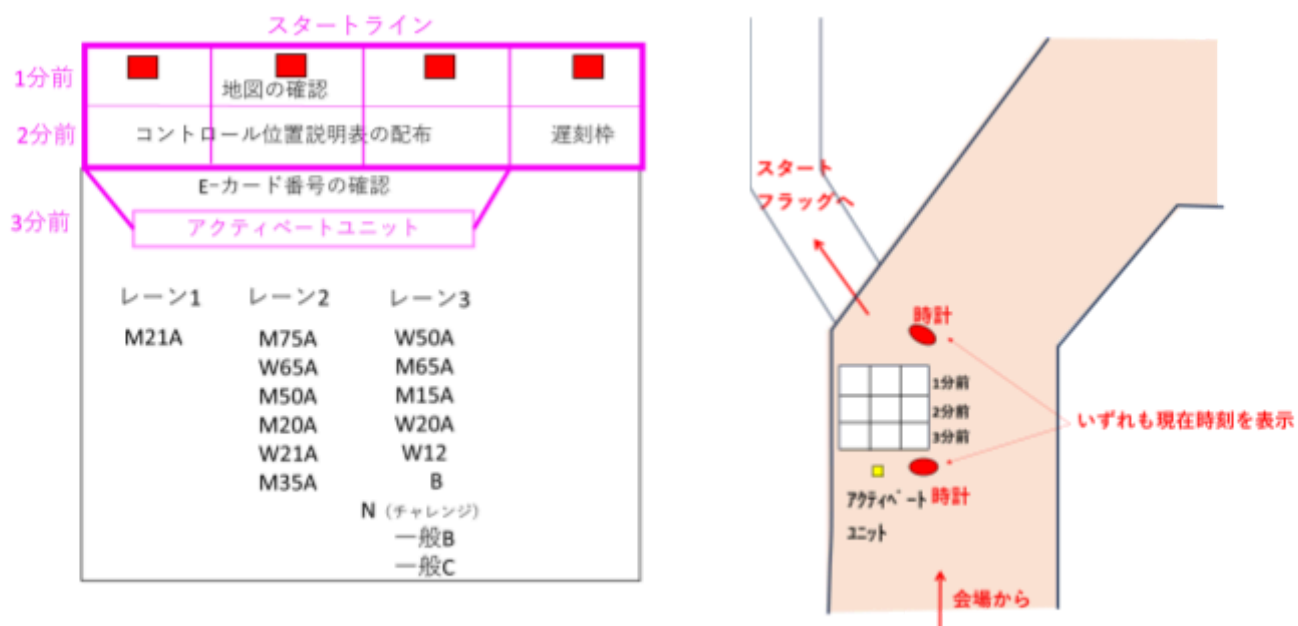
3.12 スタート

- ・競技開始時刻は 9:40、スタート閉鎖は11:50です。
- ・スタート地区まで会場入り口から黄白色テープ誘導で徒歩3分です。
- ・スタート地区からスタートフラッグまでは赤白テープ誘導です。スタートフラッグは地図上の△地点となっています。必ずスタートフラッグの地点から競技を開始して下さい。
- ・Eカードとナンバーカード(ゼッケン)のない方は出走できません。
- ・スタート閉鎖(11:50)以降はスタートできません。ご注意ください。

スタート方法

- ・スタート地区の時計は実際の時刻を表示しています。
- ・時計はスタート枠前に1つ、スタートラインから見える位置に1つ設置します。
- ・アクティベートユニットは枠手前に設置しますので、事前にアクティベートを済ませておいてください。
- ・スタート3分前になったら、各クラスの枠の前にお並びください。役員がE-カード番号を確認します。(デフアスリートの方には**フリップボード**を準備していますので、必要な方はスタート役員にお知らせください。)
- ・以後、1分毎にチャイムが鳴るか、フリップボードで知らせますので、それに合わせて枠を進んでください。
- ・2分前枠ではコントロール位置説明表をお取りください。
- ・1分前枠では枠内の地図置き場から地図を取り、出走クラスの確認を行って下さい。地図はスタートまで見えないように裏返して地面に置いて下さい。
- ・W12、B、N(チャレンジ)、一般B、一般Cクラスは1分前枠で地図を見て下さい。
- ・10秒前にEカードをユニットにはめて待機してください。フリップボードでも知らせます
- ・スタートチャイマーの合図と同時にEカードをユニットから離し、地図を取って競技を開始してください。Eカードをユニットから離れた瞬間から掲示が開始されます。スタートチャイマー以外では、スタート1分前枠から見える位置に置いているデジタル時計を利用してスタートしてください。

スタート地区レイアウト



遅刻スタート

・スタート時刻に遅れてスタート枠に到着された方は、役員に申し出てください。正規にスタートする方に影響を与えないような時刻にスタートしていただきますので、必ず役員の指示に従ってください。計時は正規のスタート時刻からとなります。

3.13 フィニッシュ

- ・最終コントロールからフィニッシュまで赤白テープ誘導です。
- ・フィニッシュはパンチングフィニッシュです。パンチした時点で競技終了となります。
- ・パンチングフィニッシュ終了後はただちにフィニッシュ位置から離れてください。
- ・地図の回収は行いません。フィニッシュ後は、競技の公平性を保つためにスタートしていない他の人、および競技中の人には絶対に地図を見せないでください。
- ・長い距離のコース、短い距離のコースでフィニッシュの位置が異なります。
- ・長い距離のコースはフィニッシュから会場まで徒歩20～30分程度です。テープ誘導は設けません。競技地図を見て各自会場まで戻るようお願いします。
- ・短い距離のコースのフィニッシュは会場すぐそばになります。
- ・フィニッシュ閉鎖は14:00です。競技が終了していても、フィニッシュ閉鎖までには必ずフィニッシュを通過してください。この時間以降の計時は行いません。
- ・フィニッシュを通過していなかった場合、一定時間が経過している場合は未帰還者として警察へ連絡し、捜索を行います。
- ・Eカードは、大会会場「神石コスモドーム」正面入口向かって右側の計算センター窓口にある読み取り機で読み取ってください。
- ・Eカードをレンタルした方は、各自のレース後Eカードを読み取ったあと回収します。持ち帰らないでください。
- ・レンタルEカードを紛失された場合は8,000円の賠償金をいただきます。また、フィニッシュされても失格とします。

3.14 競技に関する諸注意、その他

- ・運動のできる服装でご参加ください。カルスト台地特有の岩石地が点在しますので、足場が悪いエリ

アでの転倒への備えとして、レガースや手袋等の着用をお薦めします。

・テレイン内での目撃情報はありますが、近隣の熊の目撃情報があります。熊鈴の携帯もご検討ください。

・近年イノシシの被害が増加しているため、イノシシ捕獲用の檻や罠が設置されています。檻や罠にはまっているイノシシには絶対に近づかないでください。猪捕獲用のくくり罠設置個所付近には、看板を設置していただいています。罠の付近にはピンク色のテープ(新しいもの)等の目印もつけていただいています。万が一イノシシ捕獲用のくくり罠に足を取られた場合は無理に足を引き抜こうとしないでください。罠ですので、ますます足を締め付けます。次のURLで対処法を確認しておくことを推奨します。また、岩石地での転倒や罠にはまるような緊急時への備えとして笛の携帯をおすすめします。

茅野市発行書類;猪等用のくくり罠に誤って足を取られた時の対処法PDF(参考資料)はこちら。

<https://www.city.chino.lg.jp/uploaded/attachment/6106.pdf>

・競技情報の変更および注意事項は、当日公式掲示板に掲載いたします、

・けがで動けない人をテレイン内で発見した場合、速やかに場所・状況などを役員にお知らせください。役員は赤い腕章(広島県オリエンテーリング協会)を付けています。怪我人の救護は、競技よりも優先してください。

・万が一、けがなどで競技を続けることが困難になった場合は、競技を中断し、そのまま会場もしくはフィニッシュに向かってください。会場に向かうことが難しい場合は緊急連絡先にご連絡ください。

・立ち入り禁止としているエリアには絶対に入らないでください。進入がわかった場合は失格となります。

・大会の成績はlap centerに掲載します。

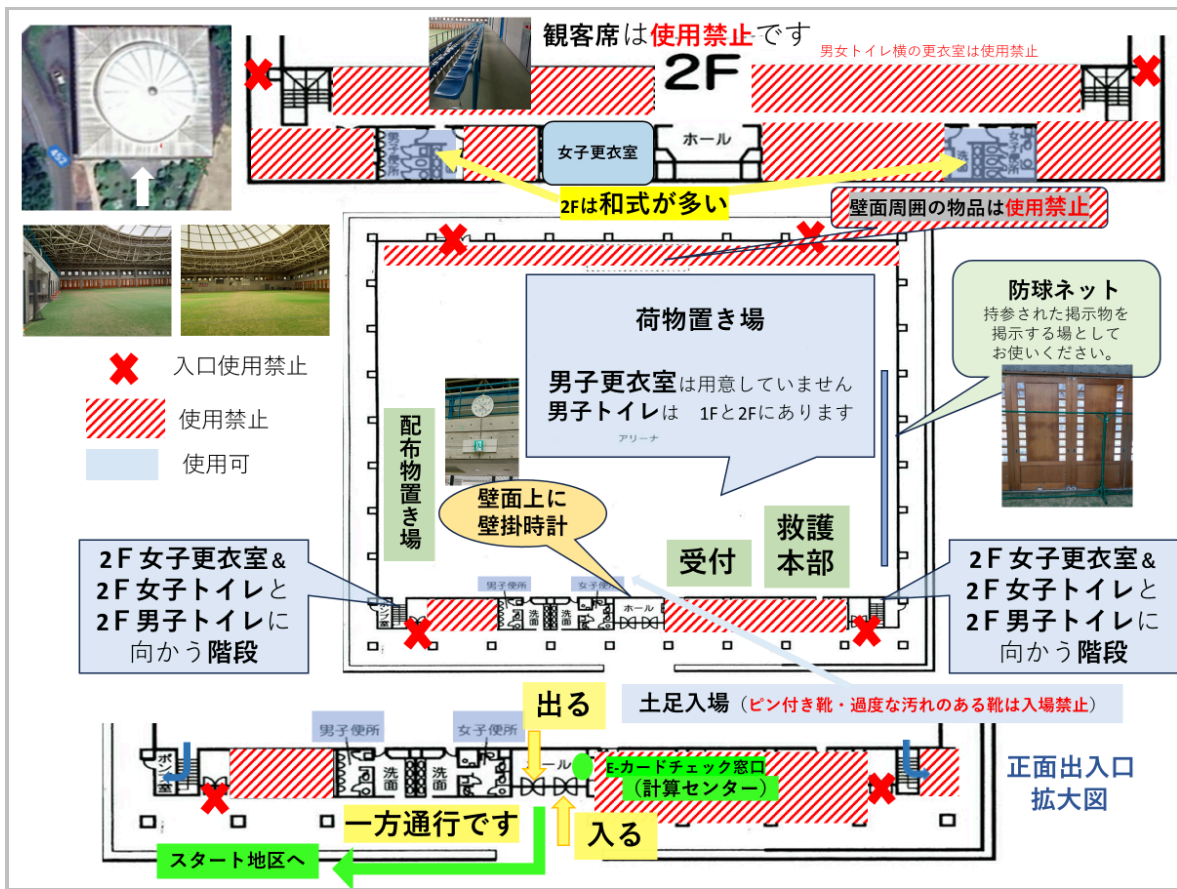
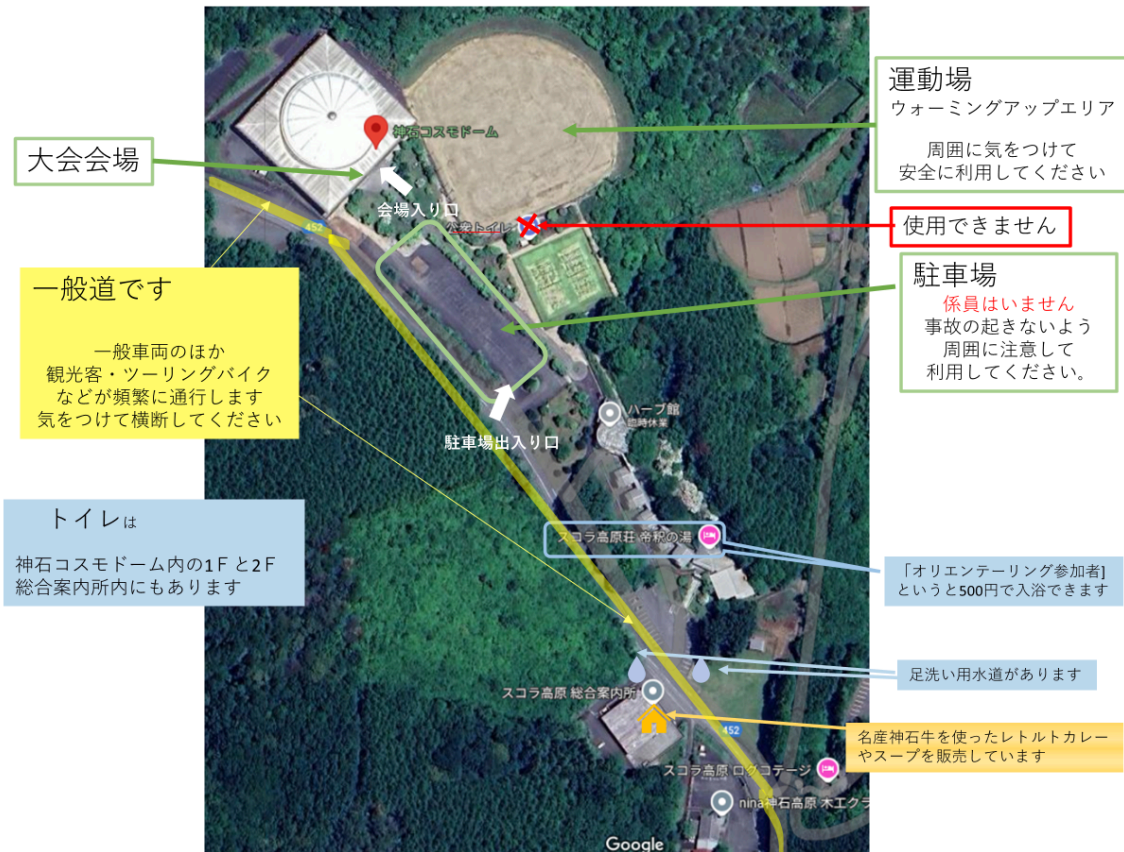
3.15 調査依頼・提訴

・競技後、公平性に疑義がある場合、競技者は調査依頼を提出することができます。調査依頼書を受付に用意していますので、内容を記載し、大会本部に提出してください。会場でEカード読み取り後、15分以内まで受け付けます。

・提出された調査依頼の内容をもとに競技責任者が回答し、公式掲示板に掲載します。その回答に疑義がある場合は競技規則25.1に基づき提訴することができます。回答掲示から15分以内に本部に提訴してください。提訴があった場合は競技規則に従い、事前に委任した裁定委員による裁定委員会を開催し、裁定を行います。

4.当日の流れ

4.1会場レイアウト（再掲）



※ 公式掲示板は配布物置き場付近になる予定です。

4.2 タイムテーブル(再掲)

7:30	駐車場オープン(～17:00)
8:40	大会会場の開場・受付 開始
9:40	スタート 開始
10:30	受付 終了
11:30	宿泊者用弁当配布 開始
11:50	スタート 閉鎖
12:00	購入地図配布・欠席者地図配布 開始 (当日の地図販売は、準備ができ次第販売します)
12:00	上位3名が確定したクラスの表彰式開始
14:00	フィニッシュ 閉鎖
14:40	宿泊者用送迎バス 出発
14:40	大会本部 閉鎖
15:00	大会会場 閉鎖
17:00	駐車場利用停止

4.3 受付

4.3.1 事前申込をされた方

- ・配布物置き場に、ナンバーカード順に並べた透明のビニール袋、資材袋が置いてあります。中にナンバーカードとレンタルされた方へはEカード、個票が入っています。ビニール袋の中の、個票(ナンバーと氏名・クラス)の表示を確認し、各自で資材袋をお取りください。

4.3.2 当日申込をされる方

- ・当日クラスとして、OA・OB・ONのクラスを設けました。**10:30までに**受付においでください。使用するEカード番号を届け、スタート時刻を決めます。
- ・参加料は以下のようになります。
- ・**Eカードは500円で貸し出します。コンパスは無料で貸し出しますが、紛失された場合は2000円をいただきます。**

参加費	一般(19歳以上)	大学生・大学院生 (年齢制限無し)	中学生・高校生	小学生以下
OAクラス	5000円	4000円	2500円	2500円
OB/ONクラス	3500円	3000円	2000円	1500円

4.3.3

Eカードの貸出と使用するEカードの変更を希望される方

受付でEカードを担当している役員が対応します。

Eカードを忘れたり、作動不良のEカードの使用を中止して代わりにEカードを借りたりしたい方は必ず使用するEカード番号の変更を届け出てください。

貸出カードおよびEカード番号変更カードに記入して提出してください。

当日Eカードをレンタルする場合は、500円で貸し出します。

4.3.4 初心者向け説明

- ・N(チャレンジ)クラス、グループクラスに参加される方や競技の仕方をもっと知りたい初心者の方を対象にオリエンテーリングの初歩を説明します。ご希望の方は受付にお申し出ください。

4.3.5 購入地図配布・欠席者地図配布

- ・事前に地図を購入された方の配布物ビニール袋に、購入地図配布の案内用紙を同封しています。
- ・12:00から配布を開始します。
- ・スタート閉鎖までに出走されなかった欠席者の地図を届けてくださる方は、受付までおいでください。どなたが届けてくださるか、記録をとらせていただきます。

4.3.6 当日の地図販売

- ・使用しなかった地図が若干数ありますので、希望される方に販売します。

コース地図は 1枚500円 全コントロール図は 1枚600円です。12:00以降準備ができ次第、受付付近で販売開始予定です。

4.3.7 表彰並びに表彰式

- ・各クラス上位3名の方を表彰します。ただし、競技制限時間内にフィニッシュされた方に限ります。
- ・表彰式は12:00開始、上位者(1名から3名)が確定したクラスから随時行う予定です。

4.3.8 会場閉鎖

- ・15:00に大会会場「神石コスモドーム」を閉鎖し、後片付けに入ります。それまでに、持参された荷物や掲示物を撤去しておいてください。
- ・忘れ物は、公式HPや5月20日まで預かりますが、それ以降は廃棄させていただきます。お早めに問い合わせ先までご連絡ください。
- ・17:00に駐車場を閉鎖します。施錠はされませんが、お早めに出庫してください。

5.お問い合わせ

広島県オリエンテーリング協会

メールアドレス norosan2024★gmail.com (★を@(アットマーク)に変えてください)

6.大会公式ページ&公式SNS

公式ページ

<https://japan-o-entry.com/event/view/1991>

公式X(旧Twitter)

https://x.com/HIROSHIMA_OLC

7. 大会役員一覧

大会責任者	岩谷英明(株式会社帝釈峡スコラ高原 取締役支配人)
競技責任者	森本大輔(広島県オリエンテーリングクラブ)
運営責任者	伊東陽子(広島県オリエンテーリング協会)
地図作成責任者	清水尊司(広島県オリエンテーリング協会事務局)
コースプランナー	森本大輔(広島県オリエンテーリングクラブ)
イベントアドバイザー	吉村年史(福岡県オリエンテーリング協会)
当日役員	
受付	下江範子(広島県オリエンテーリングクラブ) 西 優 (山口県オリエンテーリング協会)
会計	伊東陽子(広島県オリエンテーリング協会)
計算センター	加藤優拓(広島大学オリエンテーリングクラブ) 一戸厚志(広島大学オリエンテーリングクラブ) 山本賀彦(広島県オリエンテーリング協会)
救護	川上敏之(広島大学オリエンテーリングクラブ OB)
給水	梶側公次(広島大学オリエンテーリングクラブ OB)
初心者説明	山本賀彦(広島県オリエンテーリング協会)
スタート	下江貴博(広島県オリエンテーリングクラブ) 美藤陽一(広島県オリエンテーリングクラブ) 西久保光二(広島県オリエンテーリング協会) 中里勝彦(広島県オリエンテーリング協会)
フィニッシュ	小比賀健司(広島県オリエンテーリング協会) 岡野有己(広島県オリエンテーリング協会) 梶側公次(広島大学オリエンテーリングクラブ OB) 島田宏輔(広島大学オリエンテーリングクラブ OB) 中野 浩(岡山県オリエンテーリング協会)