



# 第6回阪神奈大会 プログラム

Wish upon a star

2025年2月15日公開

2025年2月19日一部追記・修正



## 目次

### 実行委員長挨拶 p.2

### 大会概要 p.2-3

- ☆開催地・開催日 p.2
- ☆主催・主管 p.2
- ☆後援・協賛 p.3
- ☆大会役員 p.3

### アクセス p.3-7

- ☆会場 p.3
- ☆アクセス p.4-7

### 競技情報 p.7-19

- ☆イベントスケジュール p.7
- ☆会場について p.8-9
- ☆受付 p.9-10
- ☆競技情報 p.10-12
- ☆競技の流れ p.12-15
- ☆コース情報 p.16-19

### 注意事項 p.20-21

- ☆基本事項 p.20
- ☆立ち入り禁止区域 p.20-21

### その他 p.21-23

- ☆グッズについて p.21-23
- ☆お問い合わせ p.23

※2月19日追記・修正箇所につきましては、**水色マーカー**で示しております。

山添村の所在地につきまして、これまでの要項では「奈良県山添郡」としておりましたが、正しくは「奈良県山辺郡」です。山添村の皆様にはご無礼をはたらき、また参加者の皆様にもご迷惑をおかけし、大変申し訳ございません。お詫びして訂正いたします。誠に申し訳ございませんでした。

広報責任者 大山美菜子（大阪大学2022年度入学）



## 実行委員長挨拶

この度は、第6回阪神奈大会にご参加いただき、誠にありがとうございます。本大会の開催にあたり、多大なるご協力を賜りました奈良県山添村の皆様、神野山観光協会様、めえめえ牧場の皆様、ご協賛並びにご後援いただきました団体の皆様に、この場を借りて厚く御礼申し上げます。

神野山は奈良県立月ヶ瀬神野山自然公園内にあり、大和高原の代表的な山として多くの人に親しまれています。フォレストパーク神野山をトレイン候補地として最初に視察したのは1年半ほど前になります。その後、多くの方のご協力を得て阪神奈大会のトレインとして利用できるようになり非常にうれしく思います。新規のトレインで手探り状態のこともありますが、最大限の準備をしてきたと思います。皆さんの記憶に残るような大会となるよう運営者一同頑張りますので、ぜひお楽しみください。

第6回阪神奈大会実行委員長 石塚陽広



## 大会概要

### ☆開催地・開催日

開催地：奈良県山添村 フォレストパーク神野山<sup>こうのやま</sup>

会場：

#### Day1

奈良県山添村 フォレストパーク神野山 内 「めえめえ牧場」<sup>まきば</sup>  
〒630-2211 奈良県山添村北野

Google Maps: <https://maps.app.goo.gl/97vidzBogLLBaa6u8>

#### Day2

奈良県山添村 フォレストパーク神野山 内 「山添健民運動場」  
〒630-2225 奈良県山添村大字伏拝(ふしおがみ)

Google Maps: <https://maps.app.goo.gl/Z31knuUB7WGArdfF6>

開催日：2025年2月22日-23日

### ☆主催・主管

第6回阪神奈大会実行委員会

大阪大学オリエンテーリングクラブ（阪大 OLC）

神戸大学オリエンテーリングクラブ（神大 OLK）

奈良女子大学オリエンテーリングクラブ（奈良女 OLC）

## ☆後援・協賛（敬称略）

日本学生オリエンテーリング連盟  
 関西学生オリエンテーリング連盟  
 自然派農場 しもかわ

## ☆大会役員

実行委員長	石塚陽広（大阪大学 2022 年度入学）
運営責任者	川瀬智尋（奈良女子大学 2022 年度入学）
競技責任者	岩崎壮馬（大阪大学 2022 年度入学）
コースプランナー	岩崎壮馬（大阪大学 2022 年度入学） 吉川浩太（大阪大学 2022 年度入学） 政井秀仁（大阪大学 2023 年度入学）
イベントアドバイザー	横田実（岸和田オリエンテーリング協会（KOLA）） 萱尾澄人（大阪大学 2018 年度入学）



## アクセス

## ☆会場

## Day1

奈良県山辺郡山添村 フォレストパーク神野山 内 「めえめえ牧場」  
 〒630-2211 奈良県山辺郡山添村北野  
 Google Maps: <https://maps.app.goo.gl/97vidzBogLLBaa6u8>

## Day2

奈良県山辺郡山添村 フォレストパーク神野山 内 「山添健民運動場」  
 〒630-2225 奈良県山辺郡山添村大字伏拝(ふしおがみ)  
 Google Maps: <https://maps.app.goo.gl/Z31knuUB7WGArdfF6>



☆アクセス

【自家用車でお越しの場合】

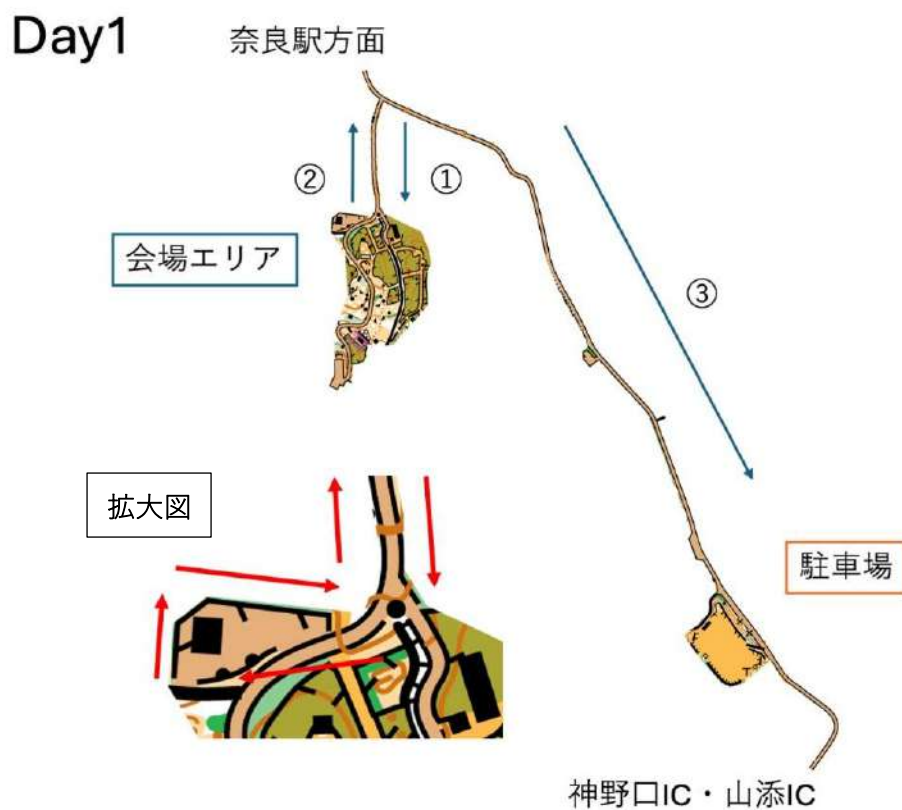
名阪国道（国道 25 号）神野口 IC より 10 分、山添 IC より 15 分

※車一台につき駐車場協力金 300 円をいただきます。

※駐車場には限りがあります。できるだけ乗り合わせてのご来場をお願いいたします。

※路面が凍結する可能性があります。スタッドレスタイヤの使用を推奨します。

- 当日のドライバーの動き



- ①神野口 IC・山添 IC・奈良駅より会場エリア（めえめえ牧場）へ向かう。
- ②乗降場（羊毛館前駐車場）にて同乗者を降車させ駐車場（山添健民運動場）へ向かう。
- ③T 字路を右折し神野口 IC・山添 IC 方面へ向かい駐車場へ車を駐車させる。
- ④駐車後会場まで徒歩移動（1.5km）。

## Day2

奈良駅方面



会場・駐車場ともに山添健民運動場です。直接会場へ向かってください。

<注意事項>

- ・ドライバー輸送は**ありません**。徒歩で移動してください。会場まで 1.5km です。
- ・お子様連れなど駐車場に特別な配慮を必要とする方は乗降場にてお知らせください。
- ・乗降場、駐車場付近では係員の指示に従ってください。
- ・めえめえ牧場と山添健民運動場の間を繋ぐ道路では著しく幅員が減少する箇所があります。注意して通行してください。

【大会バスでお越しの場合】

奈良公園バスターミナル発 09:00 ごろ、会場着 10:00 ごろ

会場発 15:00、奈良公園バスターミナル着 16:00 ごろ

所要時間：45 分

料金：3,000 円（往復）

※申込者のみとなります。

各日往路：奈良公園バスターミナル内「団体バス集合場所」（1F）に集合

（参考 Web ページ：[奈良公園バスターミナル 施設案内](#)）

各日復路：会場付近のバス集合場所に集合

復路のバス集合場所：

Day1：めえめえ牧場第一駐車場（仮設トイレ前）

Day2：フォレストパーク神野山第二駐車場

### 【公共交通でお越しの場合】

近鉄奈良駅から124系統「北野」行き、07:45発のバスに乗車。終点「北野」バス停で下車後、徒歩2.5km・約40分

バス所要時間：1時間

徒歩所要時間：40分

料金：1,220円（片道）



## 競技情報

### ☆イベントスケジュール

#### Day1

- 9:30 開場
- 11:00 トップスタート 豚汁・おにぎり配布開始
- 13:00 スタート閉鎖
- 14:00 豚汁・おにぎり配布終了
- 14:30 フィニッシュ閉鎖
- 16:00 会場閉鎖

#### Day2

- 9:30 開場
- 10:30 デモンストレーション開始
- 11:00 MA/鉄人スタート 豚汁・おにぎり配布開始
- 11:05 WA/MIX/MS/WS スタート
- 11:10 MB/WB/L/S/B スタート
- 13:45 繰り上げスタート
- 14:00 豚汁・おにぎり配布終了
- 15:00 フィニッシュ閉鎖
- 16:00 会場閉鎖



☆会場について

Day1



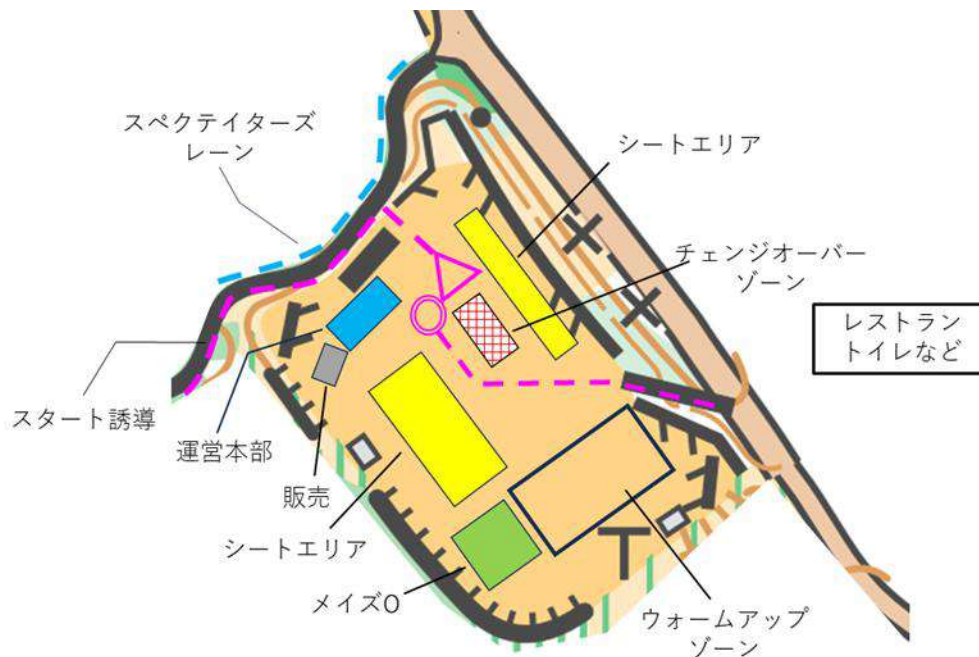
青空会場です。

公式掲示板を受付付近に設置します。出走前に必ず内容をご確認ください。なお、公式掲示板の内容は大会当日朝までに本大会の Japan-O-entrY ページでも公開します。

女性用更衣室を設置予定です。詳細は公式掲示板にてお知らせいたします。

※会場のお手洗いの数が限られております。来場前に済ませておいたり、レストラン側のトイレに事前に行っておいたりしておくなど、ご協力をお願いします。

Day2



青空会場です。

女性用更衣室を設置予定です。詳細は公式掲示板にてお知らせいたします。

シートエリアにテント・タープの設営が可能です。原状回復が可能なもののみペグ打ちは可能です。

☆受付

＜受付での配布物＞

全ての参加者の皆様は各日来場時に、受付で以下の配布物一式が入った袋をセルフサービスでお取りください。なお、N・G クラス参加者の方は受付担当者からお渡しします。受付にてお声かけください。

- ・ナンバーカード（ゼッケン）
- ・カイロ
- ・SI カード落下防止用ゴム紐
- ・レンタルSI カード（申込者のみ）
- ・豚汁・おにぎり引換券（申込者のみ）
- ・グッズ引換券（申込者のみ）
- ・記念用地図引換券（申込者のみ）
- ・リレー地図（2日目のみ）

レンタルSIカードは Day1 と Day2 で同じものを使用します。日をまたいで紛失しないよう、お気をつけください。

ナンバーカードを留める安全ピンは配布しません。忘れた方用に安全ピンを 4 本/100 円で販売いたします。

### <SIカード変更、追加貸し出し>

SIカードを忘れた、エントリー時に番号を間違えた等ございましたら、必ず出走前に申告してください。両日共通内容でも、日ごとに申告が必要です。

番号変更は無料、追加貸出は 300 円/日です。

### <コンパス貸出>

無料で貸出を行います。破損、紛失した場合実費を頂きます。あらかじめご了承ください。

### <欠席者の地図配布>

#### ・Day1

スタート閉鎖後に行います。欠席者の代理人が受付までお越しください。

#### ・Day2

配布物に入っているため欠席者分もお取りください。

## ☆競技情報

### <競技形式>

Day1 ポイントオリエンテーリング ミドルディスタンス競技

Day2 ポイントオリエンテーリング リレー競技

### <準拠規定>

日本オリエンテーリング協会 日本オリエンテーリング規則準拠

### <規則逸脱事項>

#### ・「日本オリエンテーリング競技規則」

逸脱事項：16.8 想定ウィニング・タイムが 30 分を越える場合は、勝者の想定スピードで少なくとも 25 分ごとに給水所を設ける。

逸脱内容：両日とも全クラスで給水所を通過しない

#### ・「日本オリエンテーリング規則および関連規則類の運用に関するガイドライン」

逸脱事項：4.4 クラスの分割

参加者の多いクラスは、距離や難易度の等しいクラスに分割することができる。この場合、分割後の最低人数は 60 名とする。原則として、120 名以下の場合には分割しない。クラスを分割する場

合に競技者の配分はランダムに行い、分割後のクラス間で人数や競技者の構成が偏らないように配慮する。

逸脱内容：M21A クラスの分割において OB 杯の開催、およびセクションレースとしての利用のため関連する競技者をランダムに割り振っていない。分割手順、および内容については当大会イベントアドバイザーと JOA 競技委員会の承認を得ている。

### <地図情報>

「神野山」

2024 年 NishiPRO 作成

図式：ISOM2017-2 準拠

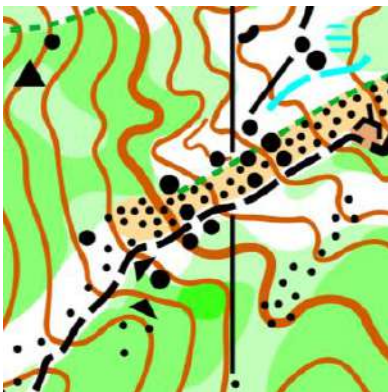
縮尺：1：10000 または 1:7500

等高線間隔：5m

走行可能度：4 段階表示

スタート 2 分前枠で配布されるコントロール位置説明表の最大寸法：150mm×55mm、1 行：6mm

### サンプルマップ



### <トレインプロフィール>

「神野山」は、奈良県山添村に位置し、本大会で新規開発されるトレインである。

関西らしい急峻な斜面の中で、走行可能度の高い森、低い森、開けた土地、複雑に発達した小径など様々な顔を見せてくれる。また、片斜面の丘陵から羊の鳴き声が聞こえることもある。

### <計時方法>

SPORTident 社製電子パンチングシステムを使用

差し込み機能のみ使用可能です。

※SIAC も使用可能ですがタッチフリー機能は使用できません。

<気候>

本大会会場付近の奈良地方気象台・針観測所（奈良市都祁友田町）における過去5年分の気象データは以下の通りです。

	日付	最大雨量 (mm/h)	合計雨量 (mm)	最高気温 (°C)	最低気温 (°C)
2024年	2月22日	5	11	6.7	2.1
	2月23日	1.5	9.5	3	-0.6
2023年	2月22日	0	0	8.9	-2.8
	2月23日	0.5	0.5	8.9	-1.2
2022年	2月22日	0	0	4	-3.1
	2月23日	0	0	2.8	-6.2
2021年	2月22日	0	0	17.3	1.1
	2月23日	0	0	12.4	-0.6
2020年	2月22日	11.5	17	12.5	-1.4
	2月23日	0	0	8.1	-2.4

☆競技の流れ

<ウォームアップエリア>

・Day1

会場内の舗装路でウォームアップ可能です。ただし、車両の通行や一般の来園者、流れ星ダッシュを行う選手もいるため、周囲に十分注意してください。

・Day2

グラウンド内の指定のエリアでウォームアップ可能です。

<誘導区間>

・会場からスタート地区

Day1、Day2ともに**誘導はありません**。(スタート地区は会場内となります。)

・競技中の誘導

競技中の誘導はすべて**赤**白ストリーマテープ誘導となります。

・その他のテープについて

**黒黄**テープ： 引っ掛かりやすいケーブル等の注意喚起

**青**テープ： テレイン遭難防止用テープ

<放送>

Day2のみ会場内で実況や解説、インタビューを放送します。

競技中に中間タイムやフィニッシュタイム等が聞こえる場合があります。

### <給水所・救護所>

Day1：給水所・救護所 **ともにありません。**

Day2：給水が可能な救護所を 1 か所設置します。

### <補給食置き場（Day2 鉄人クラス対象）>

チェンジオーバーゾーン付近に補給食置き場を設置します。

補給食には氏名、ナンバーカードの番号を記載ください。

補給食置き場にスタッフはいません。

地図を置くことも可能です。取り間違いには十分ご注意ください。

補給食置き場は地図には表記されていません。

なお、フィニッシュ閉鎖後に残っていたものについては運営で処分します。

### <スタート>

Day1・Day2 ともに スタート地区は会場内にあります。

JOY に掲載されるスタートリストに指定された時刻の 3 分前までにスタート地区にお越しください。

スタートリストに指定されたスタート時刻から計時されます。競技者の過失により遅刻した場合も同様です。大会バスの遅延など運営者の責による遅刻の場合は、実際の出走した時刻から計時します。

初心者クラス（N・G・B）、若年齢クラス（20 歳以下）では 通信機器の携帯を推奨します。山林での落下防止に注意してください。

スタート 2 分前枠にて配布されるコントロール位置説明表の寸法は 1 行 6mm です。

### ※スタート閉鎖時刻

Day1：13:00

Day2：13:45（一斉スタート）

スタート閉鎖後の出走はできません。

<スタート地区レイアウト>



<フィニッシュ>

• Day1

フィニッシュ閉鎖時刻は全クラス 14:30 です。  
 フィニッシュはパンチングフィニッシュです。  
 フィニッシュは全クラス会場内です。

• Day2

フィニッシュ閉鎖時刻は全クラス 15:00 です。  
 最終走者の順位判定のみフィニッシュラインで判定員が行います。

<地図回収>

Day1 のみスタート時刻までにフィニッシュした選手を対象に地図回収を行います。返却は、スタート閉鎖時刻以降に会場で行います。

<成績速報>

両日ともに Lap Center に掲載します。Day1 は通信機器の電波が届きづらいため、紙による掲示を行う予定です。Lap Center はこちら→ [Lap Center \(オリエンテーリング大会のリザルト・ラップ解析\)](#)

Day2 は中間タイムの速報も行います。

### <調査依頼・提訴>

競技後、公平性に疑義がある場合、競技者は調査依頼を提出することができます。調査依頼は、受付で用意する所定用紙に記載して提出してください。スタート閉鎖の30分後、または競技者自身のフィニッシュ30分後のいずれか遅い方まで受付いたします。

提出された調査依頼の内容を基に競技責任者が回答し、公式掲示板に掲出いたします。その内容に不服がある場合、回答から15分以内に提訴を行ってください。提訴は、調査依頼同様に受付で用意する所定用紙に記載して提出してください。

提訴が提出された場合の裁定委員は公式掲示板にて発表いたします。

### <食事>

以下の場所で豚汁とおにぎりの配布を行います。引換券のみ交換できます。当日受付はございません。なお、引換時間は各日11時から14時までです。時間内にお受け取りください。

Day1： 羊毛館駐車場北側（第一駐車場）

Day2： レストラン映山紅、みどり屋

レストラン映山紅はDay1・Day2両日とも営業しております。

また、Day1のみ「みどり屋」でおやきを販売します。

### <表彰式>

準備が整ったクラスから順次表彰を行います。

以下の時間までに全クラスの表彰時間を連絡します。

Day1：15:00

Day2：14:00

参加者が4人以上のクラスでは上位3人を表彰し、3人以下のクラスでは上位1位のみ表彰します。

### <注意事項>

・競技中けが人を発見した場合は、速やかに場所・状況などを大会スタッフにお知らせください。けが人の救助は、競技よりも優先してください。

・レンタルSIを紛失した場合、弁償金として実費を申し受けます。ゴム紐を使用する等、紛失しないようご注意ください。

・運営関係者により静止画・動画の撮影を行います。写真や映像の掲載等を希望しない場合は、本大会お問い合わせ先へご連絡いただくか、受付にお申し出ください。

・主催者が取得した個人情報は、本大会運営上必要な作業にのみ使用します。



☆コース情報

【Day1 ミドルディスタンス競技】					
男性クラス					
クラス	コース距離	登距離	縮尺	優勝設定	コントロール数
M21A1	3.9km	200m	1:10000	35分	17
M21A2	3.8km	205m			16
M21AS	3.0km	150m			13
M20A					
M35A					
M50A	2.3km	95m	1:7500		11
M70A	2.0km	70m			8
M15A	2.3km	95m	1:10000		11

女性クラス					
クラス	コース距離	登距離	縮尺	優勝設定	コントロール数
W21A	3.0km	150m	1:10000	35分	13
W21AS	2.3km	95m			11
W20A					
W35A					
W50A	2.0km	70m	1:7500		8
W70A	1.9km	95m			9
W15A			1:10000		9

男女共通クラス					
クラス	コース距離	登距離	縮尺	優勝設定	コントロール数
B	1.7km	90m	1:7500	35分	7
N/G					6

【Day1】

- 各年代 A クラスは大会経験が豊富な方向けのクラス、B クラスは大会経験が少ない方向けのクラス、N クラスは初心者向けのクラス、G クラスは 2 人以上のグループで出走するクラスとなっています。
- B クラス、N クラス、G クラスは男女共通クラスです。
- 表中及び文中の年齢は 2025 年 3 月 31 日までに達する年齢です。
- 女性の男性クラスへの出走は認めますが、男性の女性クラスへの出走は認めません。
- 濃い黄色がかかっているクラス (M21A、W21A) は阪神奈 OB 杯・OG 杯対象クラスです。なお、コースはそれぞれ M21A・W21A と共通です。
- M21A クラス、W21A クラスは日本ランキング対象クラスです。
- M20A クラス、W20A クラスは 2025 年度全日本オリエンテーリング選手権大会ミドルディスタンス競技 M/W20E クラスへの出場権取得可能クラスです。
- 末尾に A または AS と記載のあるクラスは、すべて年齢別ランキング対象クラスです。
- **競技時間は全クラス 90 分**です。競技時間内にフィニッシュを通過しなかった場合、検索の対象となります。必ず競技時間内にフィニッシュを通過するようにしてください。
- 欠席者の代走は可能です。ただし、参考記録となります。代走を希望される方は、事前に運営までご連絡いただくか、当日受付までお越しください。

【Day2 リレー競技】					
団体クラス					
クラス	コース距離 (1人あたり)	登距離 (1人 あたり)	縮尺	優勝設定	コント ロール数 (1人あた り)
MA	4.8~5.1km	275~295m	1:10000	120分	16~19
WA	4.1~4.3km	240~250m			15~16
MB	2.3km	140m			9
WB	1.9km	100m			8
MIX	4.1~4.3km	240~250m			15~16
MS					
WS	2.8~2.9km	160~165m			11~12

個人クラス					
クラス	コース距離	登距離	縮尺	優勝設定	コントロール数
L	4.8～5.1km	275～295m	1:10000	40分	16～19
S	4.1～4.3km	240～250m			15～16
B	2.3km	140m			9
鉄人	14.4～15.3km	825～885m		120分	48～57

【Day2】

①団体クラスについて：

- ・ A クラスは大会経験が豊富な方向けのクラス、B クラスは大会経験が少ない方向けのクラスとなっています。MIX クラスの難易度は WA クラスと同程度です。
- ・ 女性の男性クラスへの出走は認めますが、男性の女性クラスへの出走は認めません。
- ・ 濃い黄色がかかっているクラス（MA、WA）は阪神奈 OB 杯・OG 杯対象クラスです。なお、コースはそれぞれ MA・WA と共通です。
- ・ 出走するまで配布された地図を開かないようにしてください。また、フィニッシュ後、出走前の競技者に地図を見せないようにしてください。
- ・ **チームの競技時間は 210 分です**。ただし、個人での競技時間が 150 分を越えた場合、検索対象になります。
- ・ 走順変更は 22 日 20 時まで、[google フォーム](#)にて申請を受け付けます。
- ・ メンバー変更は 22 日 20 時まで、大会メールにて申請を受け付けます。
- ・ 締め切り以降の変更は当日受付にて申請を受け付けます。こちらは参考記録となり表彰対象にはなりません。
- ・ チーム・オフィシャルのミーティングはありません（当大会ではチーム・オフィシャルを設定しません）。
- ・ 欠席者の代走は可能です。ただし、参考記録となります。代走を希望される方は、事前に運営までご連絡いただくか、当日受付までお越しください。
- ・ **各クラスコース内にオンラインコントロールを設置します。MA、WA、MIX、MS クラスはスタートより 50%および 80%地点、WS クラスでは 50%および 70%地点、MB クラスでは 80%地点、WB クラスでは 70%地点に設置します。**

②個人クラスについて：

- ・ 難易度が高い順に、鉄人クラス、L クラス、S クラス、B クラスとなっています（鉄人：リレー-MA3 人相当、L：リレー-MA 相当、S：リレー-WA 相当、B：リレー-MB 相当）。
- ・ S クラスは経験者向け短めクラス、B クラスは大会経験が少ない方・初心者向けクラスとなっています。

- ・競技時間は150分です。ただし、鉄人クラスの競技時間は210分です。競技時間内にフィニッシュを通過しなかった場合、検索の対象となります。必ず競技時間内にフィニッシュを通過するようにしてください。
- ・欠席者の代走は可能です。ただし、参考記録となります。代走を希望される方は、事前に運営までご連絡いただくか、当日受付までお越しください。
- ・各クラスコース内にオンラインコントロールを設置します。L、Sクラスはスタートより50%および80%地点、Bクラスは80%地点に設置します。

<アンチ・ドーピング（要確認）>

本競技会は日本アンチ・ドーピング規程に基づくドーピング・コントロール対象大会です。参加者は日本アンチ・ドーピング規程に従わなければなりません。詳細は、JOA アンチ・ドーピング委員会ウェブサイト (<http://www.orienteering.or.jp/AD/>) をご覧ください。

<当日申込>

当日申込を受け付けるクラスは以下の通りです。

【Day1 ミドルディスタンス競技】						
当日申込クラス						
クラス	コース距離	登距離	縮尺	参加条件	優勝設定	コントロール数
OL	3.9km(M21A 1相当)	200m	1:10000	19歳以上	35分	17
OS	3.0km(W21A 相当)	150m				13

参加費は以下の通りです。受付にてお支払いください。

【Day1 ミドルディスタンス競技】		
(単位：円)		
		クラス
		OL、OS
所属区分	一般	4,500
	大学生・院生	3,500
	高校生以下	2,500
	山添村村民	1,500

※OL・OS それぞれ10人ずつの受付となります。また、当該クラスは表彰対象クラスではございません。ご了承ください。

※Day2 につきましては当日申込を受け付けません。あらかじめご了承ください。



## 注意事項

### ☆基本事項

- ・テレイン内で野生動物やマムシ、マダニ、ハチなどの生息が確認されています。十分注意してください。
- ・服装・靴に関しては、公序良俗の範囲内である限り制限を設けません。森林内での競技となりますので、長袖・長ズボンの着用を推奨します。
- ・参加者は、自身の健康状態を十分に考え、自分の責任で参加してください。
- ・フィールドとなる森の中は倒木・下草などが多数散乱しています。事故・怪我には十分お気を付けいただき、万一事故が起こった場合は速やかに主催者まで連絡してください。競技中に怪我で動けなくなっている人を見つけた場合は、競技を中断し、救護にあってください。
- ・イベント期間中の事故・怪我については、公園管理者・地権者は一切の責任を負いません。
- ・大会当日、天候や自然災害等、主催者の責に帰さない理由により大会が中止された場合、参加費はお返しいたしません。
- ・本大会は傷害保険に加入しております。ただし、補償額には限度がございます。競技中にけがをされた場合は、運営までご連絡ください。
- ・参加申込者の個人情報、本大会運営上必要な用途以外に使用いたしません。ただし主催者が大会中に撮影した画像や映像を、大会報告や今後の広報活動に活用する場合があります。画像や映像の掲載を希望されない方は、事前に運営までご連絡いただくか、当日受付までお申し出ください。

### ☆立ち入り禁止区域

以下の紫斜線部の区域について、テレイン視察含むオリエンテーリング目的での立ち入りを禁止します。



(地理院地図を加工して作成)

## **i** その他

### ☆大会グッズについて

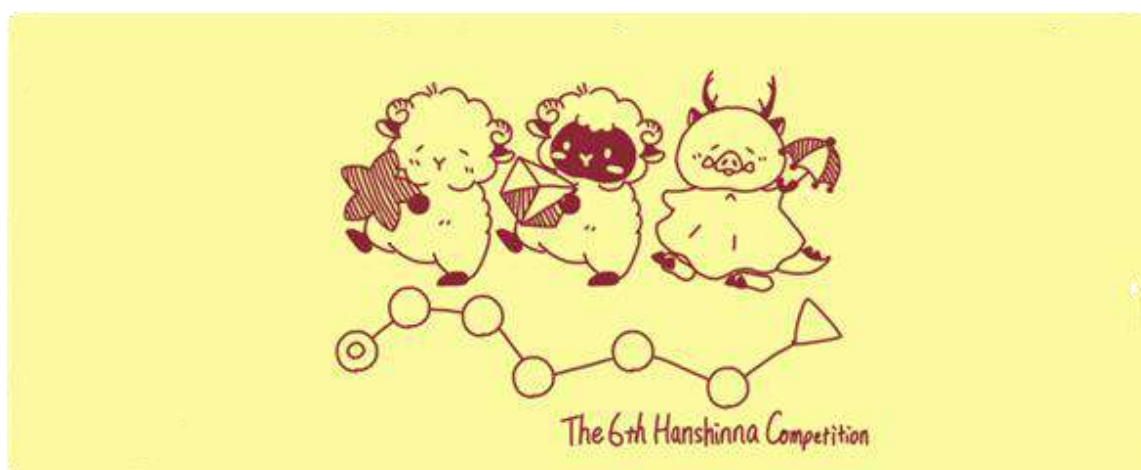
本大会では、①大会記念Tシャツ、②フェイスタオル、③スウェットをグッズとして販売します。当日申し込みはできません。

事前にお申し込みいただいた方には受付にてゼッケンなどと一緒に引換券を配布します。グッズを受け取られる際には、引換券をお持ちになり、受付までお越しください。お申し込み分のグッズをお渡しいたします。

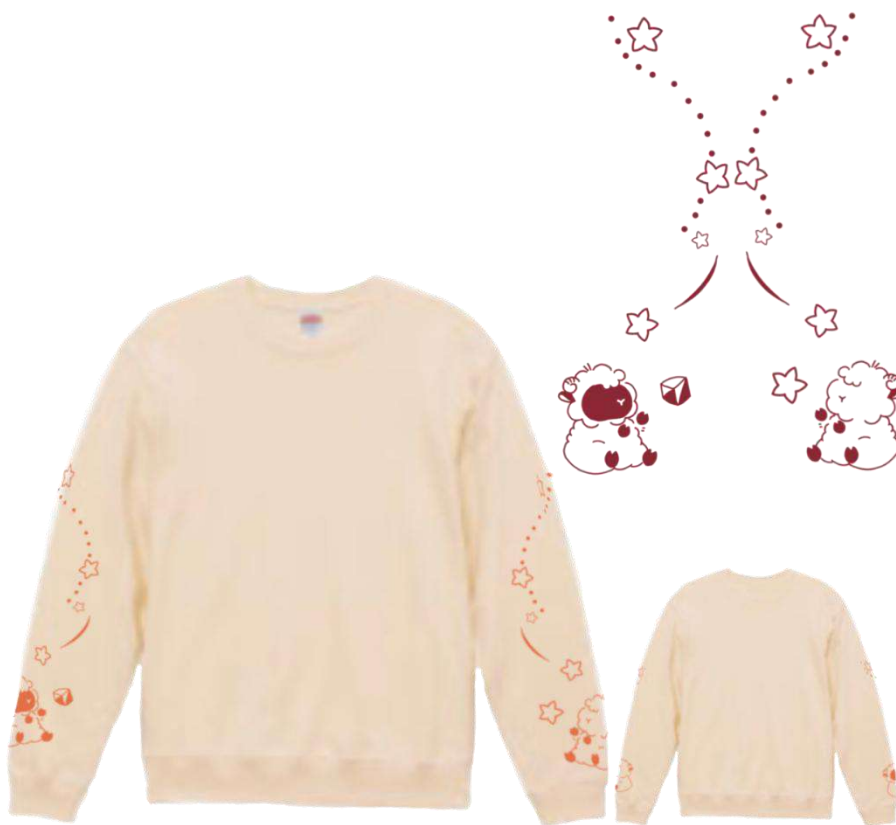
①大会記念 T シャツ



②フェイスタオル



③スウェット



☆お問い合わせ

hanshinna6th☆gmail.com (お問い合わせの際は☆を@に変えてください)



# 第6回阪神奈大会 当日企画



キッズや初心者向けにめえめえ牧場を回るコースを作りました！距離も短いので小さいお子様もぜひ！

¥参加費

1コース : 300円

3本まとめて : 500円

🕒 計時システム

Emit社製電子パンチングシステムを使用

レンタルEカード代は参加費に含まます

(my Eカードも使用可)

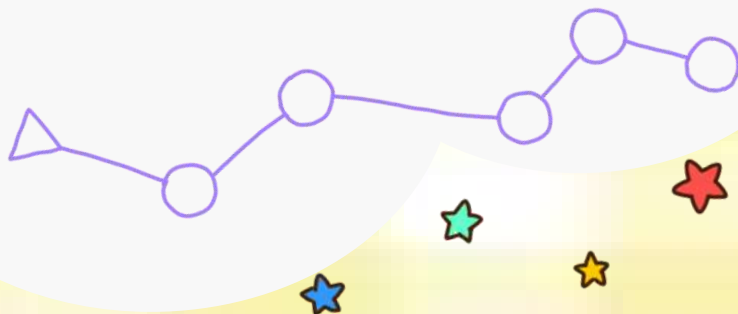
☺️コース

kids A : 0.3km

kids B : 0.6km

kids C : 0.7km

※一般参加者はレース出走後のみ参加可能です



最大傾斜 24%!?

めえめえ牧場の一番星へ☆ 超激坂王決定戦！

¥参加費

計時300円

🕒 計時システム

Emit社製電子パンチングシステムを使用

レンタルEカード代は参加費に含まます

(my Eカードも使用可)

☺️コース

650m ↑90m

🏆表彰

男子/女子それぞれ優勝者を表彰予定です



春インカレに向けての意気込みや目標を、星型の付箋に書いて

貼るボードを設置します！

学生以外の方も、応援や過去のインカレの思い出をぜひ。

星に思いをのせて…

インカレ運営者によるインタビューも行われるかも!?

¥参加費

無料



追加企画!

その3



メイズO

今年もあるよメイズO◆  
コースもレベルアップして帰ってきました(・´ー´)  
出走前も、出走後もお待ちしております!

¥参加費

1コース : 200円

4コース(走り放題) : 500円

🕒 計時方法

Emit社製電子パンチングシステムを使用

レンタルEカード代は参加費に含まます

(my Eカードも使用可)



日本学連インタビュー企画

# みちしるべ

## 学生 × 社会人

社会人オリエンティアに素朴な疑問を聞いてみよう!



インタビュー記事はこちらから↓

[https://note.com/o\\_michishirube](https://note.com/o_michishirube)

ポットキャストも配信中です↓

<https://anchor.fm/o-michishirube>

学生インタビューー随時募集中!興味のある方は日本学連まで

 note



## アスリートとサポートスタッフのみなさんへ。

なぜ、私たちにとって、アンチ・ドーピングの  
知識や活動が必要なのでしょう？

アンチ・ドーピングは、たんに  
「不正する人を見つけ、不当な勝利を防ぐ」ための活動ではありません。

アンチ・ドーピングは、スポーツを成り立たせている  
「みんながフェアであること」を守るためにあります。  
全員がフェアでなければ、そもそもスポーツは成り立たない。  
すべての人が、スポーツに参加し、公平に競い合うことができる。  
その権利を守るために、アンチ・ドーピング活動があります。

そして、もうひとつ。アンチ・ドーピングは、  
「スポーツが生み出す価値」を守るためにあります。  
挑戦する心、相手へのリスペクト、そこから生まれる友情、  
そんな、社会にとっても大切な価値を守るためにあります。

フェアであることを守り、スポーツの価値を守る。  
そのいちばん中心となるのが、アスリートとサポートスタッフのみなさんです。  
みなさんが、フェアであることをつねに誇りに思い、  
その大切さを、世の中に示すこと。  
それこそが、スポーツの発展を支え、よりよい社会をつくる力になります。

フェアであることの誇りを胸に、素晴らしいスポーツの価値を、  
ともに広めていきましょう。



**勝利を超える価値がある**

**スポーツのフェアネスが、社会のフェアネスを支えるために。**



公益財団法人 日本アンチ・ドーピング機構

※ポスターはイメージです。ツアー内容とは関係ありません。  
※山添村はお米と野菜とお茶の美味しい平和な村なので安心してご来村ください。

事件の舞台は山添村。ツアー参加者は、  
村で起きた架空の事件を解決すべく、物語の  
登場人物になりきって推理をしながら、マイカ  
ーで村内の名所やグルメスポットを巡るという  
謎解きと食文化を同時に楽しんでもらえる  
《ガストロノミー・サスペンス》となっています。  
※ツアー内容は開催時期によって異なる場合があります。

# 山添村が サスペンスの 村に?



詳細は観光協会ウェブサイト  
(上記QRコード)をご覧ください。

## ガストロノミー・サスペンスで山添村を巡ろう!

ガストロノミーとは、フランス語で「美食学・美食術」の意味。その土地の気候風土が生んだ食材、習慣、伝統、歴史などによって育まれた食を楽しみ、旅することをガストロノミー・ツーリズムといいます。山添村の食文化を楽しむ「ガストロノミー」と、謎解きエンターテインメントである「サスペンス」を掛け合わせたのが《ガストロノミー・サスペンス》です。

主催：山添村観光協会、協賛：山添村、制作：合同会社ロカポテ  
【観光庁】インバウンドの地方誘客や消費拡大に向けた観光コンテンツ造成支援事業