

関西風百八巡礼



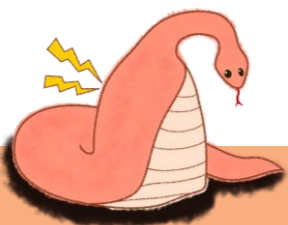
プログラム



二〇二四年一月二十八日 (土)

## - 目次 -

1. ご挨拶
2. 大会概要
3. タイムスケジュール
4. 会場
  - 4.1 アクセス
  - 4.2. 会場レイアウト
  - 4.3. 受付
5. 競技情報
  - 5.1. 競技形態
  - 5.2. クラス
  - 5.3. 使用地図
  - 5.4. 競技エリア
  - 5.5. 競技時間
  - 5.6. 計時システム
  - 5.7. 競技規則
6. 競技の流れ
  - 6.1. 出走時の必携品
  - 6.2. 会場～起点（スタート）
  - 6.3. 関門
  - 6.4. フォレスト終了～スプリント開始まで
  - 6.5. 終点（フィニッシュ）
  - 6.6. 救護所
  - 6.7. 給水
7. 競技後
  - 7.1. 表彰式
  - 7.2. 撤収へのご協力をお願い
  - 7.3. 地図販売
8. 注意事項
9. 実行委員会
  - 9.1. お問い合わせ先
  - 9.2. 運営スタッフ一覧



## 1. ご挨拶

この度は（関西風）百八巡礼にご参加いただき、誠にありがとうございます。

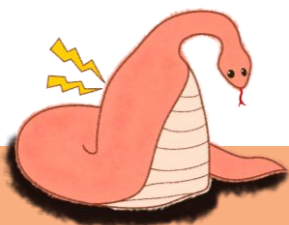
今回の詳しい開催経緯に関しては既に色々と語らせていただいておりますが、改めて今回の運営のコンセプト軽くまとめさせていただくと、「ときわ走林会様が創りあげてきた『煩惱滅却百八式』というオリエンティアらしい素晴らしい伝



統を、関西圏のティア、特に遠方遠征が難しい学生やご家族がいる方にも体感していただきたい」です。是非是非、皆様には東山と京都市街地といういかにも関西らしいテレインでそれぞれの煩惱の数に合わせてこの文化を楽しんでいただければ、運営者としてこの上ない喜びです。

今回、開催の提案を受け入れてくださったときわ走林会様、会場を貸していただいた京都朝鮮中高級学校様をはじめとして様々な団体・個人様にご協力を賜りました。誠にありがとうございます。またこの提案に乗っかり、じついの至らないところを埋めどころかプラスにしてくれたつよつよお運営陣、そして何より参加して下さった皆様に改めて御礼申し上げます、実行委員長の挨拶とさせていただきます。

実行委員長 齋藤夢（奈良女子大学 2023 年度入学）



## 2. 大会概要

### 大会名

関西風百八巡礼

### 開催日

2024年12月28日(土) 雨天決行、荒天中止

### 開催地

京都市街・東山

### 主催

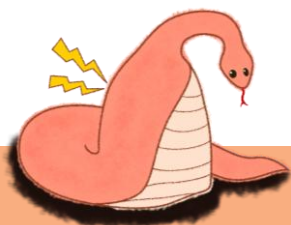
関西風百八巡礼実行委員会

### 大会役員

実行委員長	齋藤夢	(奈良女子大学 2023 年度入学)
運営責任者	植田博貴	(京都大学 2021 年度入学)
競技責任者	波多野直人	(大阪大学 2021 年度入学)
巡礼路設定者 (CP)	早川正真	(立命館大学 2022 年度入学)
大会相談役 (EA)	浴本悠貴	(神戸大学 2019 年度入学)

## 3. タイムスケジュール

8:30	開場
9:30	出走開始
12:00	起点 (スタート) 閉鎖
13:30	関門 1 閉鎖
14:30	関門 2 閉鎖・表彰式
15:30	終点 (フィニッシュ) 閉鎖
16:30	会場閉鎖



## 4. 会場

京都朝鮮中高級学校（京都市左京区北白川外山町 1）

Google map : <https://maps.app.goo.gl/ExPMV2JkrH95ZB5m6>

駐車場はありません。公共交通機関でお越しください。

車の場合は近隣のコインパーキングをご利用ください。

### 4.1. アクセス

会場へは銀閣寺方面からお越しください。

#### ①市バス

京都駅より 5・17・100 系統「銀閣寺道」下車 徒歩 10 分（非推奨）

西大路四条、北野白梅町方面より 203 系統「銀閣寺道」下車 徒歩 10 分

松尾橋、梅津方面より 3 系統「北白川仕伏町」下車 徒歩 5 分

西大路五条方面より市バス 32 系統「銀閣寺前」下車 徒歩 5 分

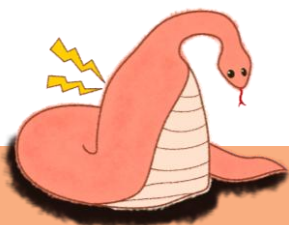
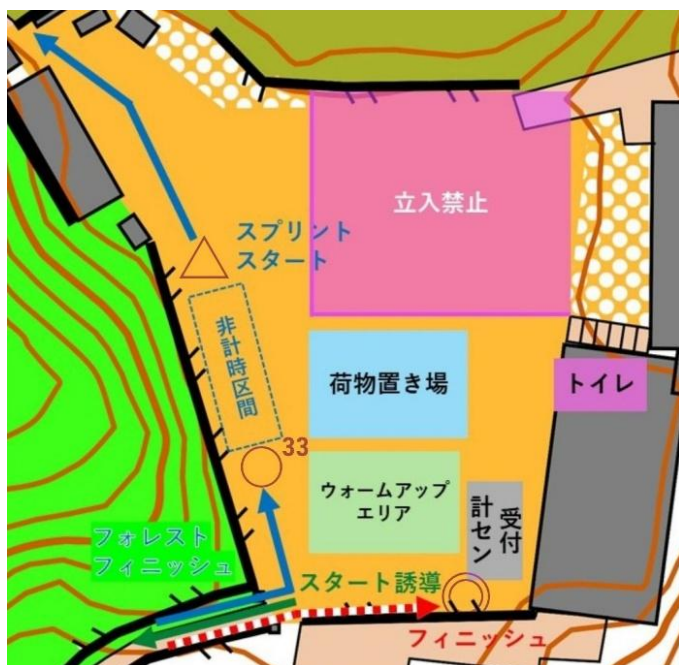
#### ②京阪電車

「出町柳駅」下車 市バス 17・203 系統「銀閣寺道」下車 徒歩 10 分

#### ③京都市営地下鉄

烏丸線「今出川」下車 市バス 203 系統「銀閣寺道」下車 徒歩 10 分

### 4.2. 会場レイアウト



- ・競技に用いた汚れた靴やピン付きシューズでの校舎内への立ち入りはご遠慮ください。お手洗いを使用する際のみ校舎内への立ち入りが可能です。荷物を校舎内に置かないでください。
- ・起点（スタート）地区までは**緑テープ**誘導、フォレスト終点（フィニッシュ）からスプリント起点は**青テープ**誘導、スプリント終点は**赤白テープ**誘導です。詳しい競技の流れは、**6. 競技情報**をご覧ください。
- ・ウォーミングアップは会場内のウォームアップエリアをご使用ください。

#### 4.3. 受付

- ・受付北側にて以下の配布物を配布します。

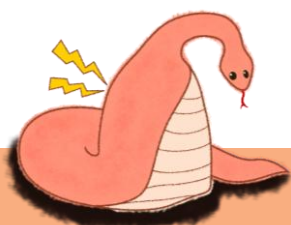
ゼッケン

Eカード（レンタルの方のみ）

バックアップラベル

大会記念Tシャツ、購入地図の引換券（事前に購入された方）

- ・ゼッケンは胸部に安全ピンで取り付けてください。安全ピンは各自でご用意ください。
- ・大会記念Tシャツ、地図を事前に購入された方は、引換券を持って受付にお越しください。
- ・当日にマイEカードからレンタルEカードに変更される方は、レンタル料300円を支払い申し込んでください。
- ・コンパスの貸し出しを希望される方は、受付にお越しください。保証金3000円をお預かりします。
- ・受付にて、安全ピンの販売をおこないません。4本100円です。
- ・当日申し込みはありません。





## 5. 競技情報

### 5.1. 競技形態

ポイントオリエンテーリング ロングディスタンス競技

### 5.2. クラス

要項 2 から距離・登距離に変更があります。

クラス	合計距離 [km]	フォレスト			スプリント			優勝設定
		距離[km]	登距離 [m]	ポスト数	距離[km]	登距離 [m]	ポスト数	
百八巡り	21.1	8.5	620	32	12.6	175	76	160分
七二巡り	14.0	3.9	260	14	10.1	140	58	115分
三六巡り	8.1	3.9	260	14	4.2	40	22	90分

※距離の計算方法：フォレスト部分は直線距離、スプリント部分は実走距離

### 5.3. 使用地図

『山紫水明東山』

縮尺 1/10000

ISOM2017-2 に準拠、等高線間隔 5m

『哲学の道-吾は行くなり-』

縮尺 1/5000

ISSprOM2019-2 に準拠、等高線間隔 2m

以下の地図により構成

[北白川、浄土寺]

原図 国土地理院発行 基盤地図情報

調査/作図 毛利智紀 2024年11-12月

作図協力 早川正真

[吉田] (京都大学吉田キャンパス/吉田山/吉田山東麓住宅地)

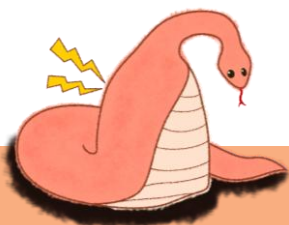
京大 OLC 2019年作成

[2022年度京大京女立命館新人運営練大会誘導地図]

早川正真 2023年1-2月作成

[吉田神社] (吉田山西・南麓)

早川正真 2024年3月作成



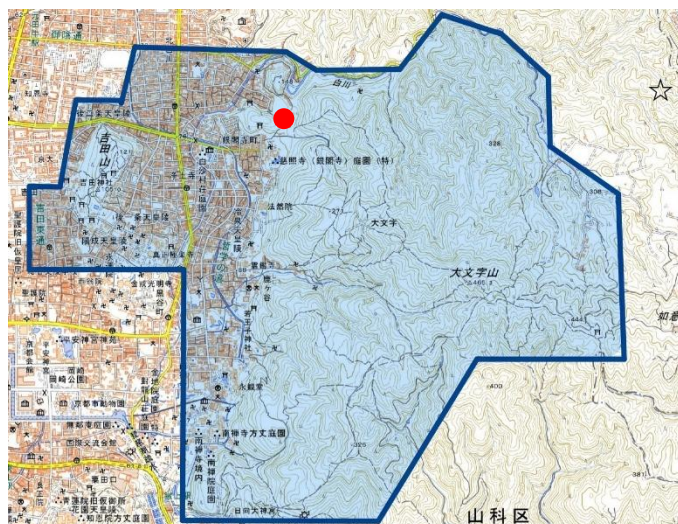
## 地図サイズ

A3（両面印刷） マップフリップがあります。

表：フォレスト地図、コントロール位置説明

裏：スプリント地図

## 5.4. 競技エリア



● …会場

本大会参加予定者による大会前の競技エリアへの（オリエンテーリング目的での）立ち入りは妨げません。

## トレインプロフィール

本企画の競技エリアは、東山山系のフォレストエリアと、西に広がる京都市街地のエリアからなる。

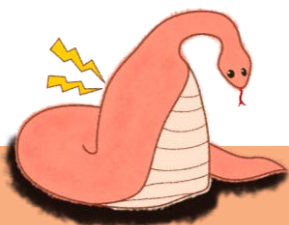
フォレストエリアの地形は概して急峻である。登山道が発達しているものの概して急峻である。細かな尾根沢が連続した複雑な地形も存在するものの、概して急峻である。

市街地エリアは比較的シンプルだがルートチョイスを問われる北白川の住宅街、タフネスが要求される吉田山などバラエティに富んだ特徴を持つ。山紫水明の景観、寺院、学生街の独特な雰囲気の魅力である。

## 5.5. 競技時間

出走時刻から終点（フィニッシュ）閉鎖時刻（15:30）まで

ただし、巡礼路中の各関門を指定時刻までに通過できなかった場合、その時点で競技終了となります。





## 5.6. 計時システム

EMIT 社製電子パンチングシステム（E カード）と NaviTabi の併用

フォレストエリアでは E カード、スプリントエリアでは NaviTabi による計時をおこないます。

フォレストエリアではポストの設置がありますが、スプリントエリアでは設置はありません。スプリントの起点と終点のみ、E カードによる計時をおこないます。フォレストの終点からスプリントの起点までは非計時です。

詳しい流れは、**6. 競技の流れ**をご覧ください。

事前に NaviTabi アプリのインストールをお願いいたします。

<https://navitabi.co.jp/>

## 5.7. 競技規則

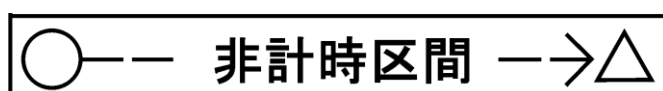
本大会では、日本オリエンテーリング協会の定める競技規則において以下の逸脱事項があります。（<https://www.orienteering.or.jp/rule/>）

ISCD2018 に未定義の指示情報表記

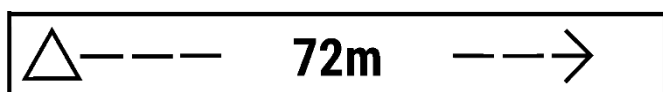
・コントロール位置説明表における特定の指示情報表記について、一部 ICSD2018 で定義されていない表記を使用します。

以下にその例を示します。

コントロールから起点（スタート）の三角形までテープ誘導/非計時区間



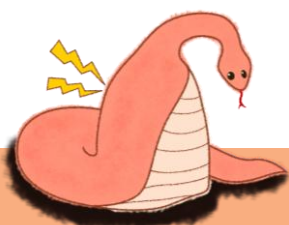
起点（スタート）の三角形からテープ誘導 72m



ISSprOM2019-2 からの逸脱事項

・532 階段と接する 101 等高線について、切断せずに重ねて描画している箇所があります。

・1:4000 の縮尺での最小寸法に基づき作図しているため、一部 1:5000 での最小寸法を満たしていない箇所があります。



## 6. 競技の流れ

### 6.1. 出走時の必携品

寒い中での長時間のレースとなるため、出走時に以下のものを携行するようお願いいたします。起点地区にて出走時の必携品の所持を確認できない場合、出走できないことがあります。※会場にて、大会相談役（EA）が持ち物の確認をおこないます。

- ・コンパス
- ・Eカード
- ・水分（500ml以上）
- ・携帯電話（NaviTabiが使用可能な媒体）  
※充電が70%を上回る状態にしておいてください。
- ・補給食
- ・上記必携品を入れるランニングポーチなど

熊鈴は不要です。市街地（特に建物の角など）では歩行者に十分注意して走行してください。

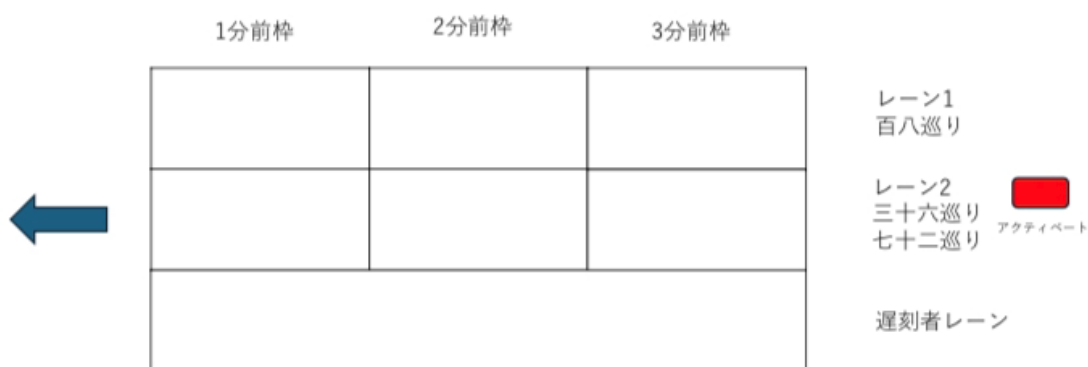
### 6.2. 会場～起点（スタート）

起点への誘導は、会場から緑テープ誘導、800m、25分です。

起点地区にて給水が可能です。

11:00頃と起点閉鎖後に、起点地区から会場への防寒具の輸送をおこないます。

#### 起点地区レイアウト

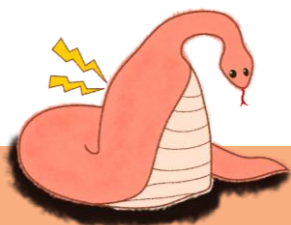


レーン1：百八巡り

レーン2：七十二巡り・三十六巡り

遅刻者は、係員の指示に従って遅刻者レーンにお入りください。

グループ出走の場合も、同じレーンからの出走です。



出走枠に入る前に、Eカードのアクティベートをおこなってください。

[3分前枠]

係員が点呼しますので、Eカードのチェックを受けて各クラスのレーンにお入りください。

[2分前枠]

自分のクラスのコントロール位置説明表をお取りください。フォレストエリアの位置説明表のみの配布です。

[1分前枠]

係員がクラスを確認し、地図の表面を上にしてバインダーで隠した状態で地面に置きます。出走時刻になったら地図を取って出走してください。グループ出走の場合も、地図は人数分用意しています。

[出走]

チャイマーは出走時刻の10秒前に1回、3秒前から1秒ずつ鳴ります。チャイマーの合図に従って出走してください。スタートフラッグまでは**赤白テープ**誘導です。

### 6.3. 関門

コース中に、百八巡りでは2か所、七十二巡りと三十六巡りでは1か所の関門を設けます。指定時刻までに各関門を通過できなかった場合、その時点で競技終了となります。関門の閉鎖時刻は以下の通りです。

関門1（百八巡りのみで通過） …13:30

関門2（すべてのクラスで通過） …14:30

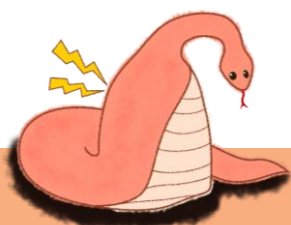
### 6.4. フォレスト終了～スプリント開始まで

会場入口にフォレストの終点（フィニッシュ）とスプリントの終点の分岐があります。フォレストの終点は**青テープ**に従って左へお進みください。

フォレストのラストコントロールは会場内にあります。パンチ後、係員の指示に従って、フォレスト区間が終了したことを示すシールをゼッケンに付けてください。その後、荷物置き場にて靴の履き替えが可能です。

フォレスト終了時はEカードの読み取りは行いません。スプリント終了時に読み取りを行うため、引き続きEカードをお持ちください。

スプリントの起点では係員の指示に従って、NaviTabiを起動し、Eカードをパンチして**青テープ**に従って出走してください。



ただし、この区間（フォレストのラストコントロールパンチから、スプリント起点のパンチまで）は非計時区間とします。

## 6.5. 終点（フィニッシュ）

終点はラストコントロールから**赤白テープ**誘導、パンチングフィニッシュです。会場入り口の分岐は**赤白テープ**に従って右へお進みください。

終点閉鎖時刻（15:30）までに必ず終点を通過してください。

終点通過後は、係員の指示に従い、計算センターでEカードを読み取ってください。

## 6.6. 救護所

関門1に救護所を併設します。

救護所で応急処置を受けた場合も失格とはしません。関門閉鎖時刻を超えた場合や棄権の申し出があった場合はこの限りではありません。

## 6.7. 給水

起点地区、救護所（関門1）、関門2に設置します。

## 7. 競技後

### 7.1. 表彰式

14:30より、各クラスの男女上位3名ずつ、フォレスト区間の男女上位1名ずつ（百八巡り1名、七十二巡りと三十六巡り合わせて1名ずつ）を表彰いたします。

### 7.2. 撤収へのご協力をお願い

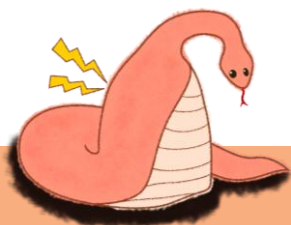
関門2の閉鎖後、撤収へのご協力をお願いいたします。参加費を割引し、当日返金させていただきます。当日受付にてお申し出ください。希望者が多数の場合は選考させていただきます。

### 7.3. 地図販売

全巡礼地図（全コントロール図） 800円/枚

巡礼路図（コース図） 700円/枚

受付にて当日販売をおこないます。



## 8. 注意事項

- ・ 長袖長ズボンを推奨いたします。
- ・ 出走時刻の early 希望者が半数を超えたため、スタートリストでは後半になっている方がいますが、出走可能な時間帯に対しては前半となっています。
- ・ 本大会は傷害保険に加入しますが、補償額には限りがございます。各自健康保険証の持参を推奨いたします。
- ・ 寒い環境での長時間の競技となるため、防寒具の持参を推奨いたします。
- ・ フォレスト区間のエスケープルートは、西・北です。競技を続けることが困難な場合は、近くの関門へ、現在地が分からない場合は西または北に向かい市街地を目指してください。
- ・ E カードの記録数の上限は 50 です。隣接コントロールのパンチしすぎにはご注意ください。
- ・ レンタル E カードを破損・紛失された場合は実費（8000 円）をお支払いいただきます。
- ・ 貴重品の管理は各自でお願いいたします。盗難などについて、主催者側は責任を負いかねます。
- ・ 参加者が自分自身あるいは第三者に与えた損害に対し主催者側は責任を負いかねます。

## 9. 実行委員会

### 9.1. お問い合わせ先

olb1.dream[at]gmail.com（実行委員長 齋藤） @に変えてください。

公式 X アカウント @kansai108junrei

### 9.2. 運営スタッフ一覧（五十音順）

石塚陽広	高尾笙甫	波多野直人
植田博貴	竹田涼馬	早川正真
浴本悠貴	田中周良	町田禎悟
遠藤睦実	玉木林哉	丸田祐大
角本柚香	西山晋平	毛利智紀
齋藤夢	根岸歩可	柳澤篤

