

野呂山3日間大会 プログラム

0. 概要

1. 挨拶

2. 大会全般

3. 競技情報

4. 1日目

5. 2日目

6. 3日目

7. 役員一覧



-目次-

- 0 概要
- 1 挨拶
- 2 大会全般
 - 2.1 交通案内
 - 2.1.1 会場
 - 2.1.2 交通アクセス
 - 2.1.3 駐車場
 - 2.2 受付
 - 2.2.1 事前申込みされた方
 - 2.2.2 当日申込みされる方
 - 2.2.3 国民宿舎 野呂高原ロッジ
宿泊・弁当注文の方
 - 2.2.4 その他
 - 2.3 本大会に関する注意事項
 - 2.3.1 立入禁止区域・クローズテ
レイン
 - 2.3.2 テレイン使用上の注意事項
 - 2.3.3 地図回収について
 - 2.3.4 食事について
 - 2.3.5 その他の留意事項
 - 2.3.6 大会中止の連絡
 - 2.4 問い合わせ先
 - 2.4.1 メールアドレス
 - 2.4.2 公式ページ/公式X(旧
Twitter)
 - 2.4.3 当日連絡先
- 3 競技情報
 - 3.1 競技形式
 - 3.2 計時方法
 - 3.3 競技時間
 - 3.4 地図
 - 3.5 テレイン状況
 - 3.6 コース情報
 - 3.7 コントロール位置説明
 - 3.8 成績速報
 - 3.9 ナンバーカード(ゼッケン)
 - 3.10 救護
 - 3.11 スタート
 - 3.12 チェンジオーバー(3日目のみ)
 - 3.13 フィニッシュ
 - 3.14 Extra(1日目のみ)
 - 3.15 競技に関する諸注意
 - 3.16 調査依頼・提訴
- 4 1日目スプリント 11月2日(土)
 - 4.1 会場
 - 4.1.1 会場レイアウト
 - 4.1.2 会場案内
 - 4.1.3 会場使用上の注意
 - 4.2 当日の流れ
 - 4.2.1 タイムテーブル
 - 4.2.2 初心者向け説明
 - 4.2.3 購入地図配布
 - 4.2.4 表彰
 - 4.2.5 会場閉鎖
- 5 2日目ミドル 11月3日(日)
 - 5.1 会場
 - 5.2 当日の流れ
 - 5.2.1 タイムテーブル
 - 5.2.2 初心者向け説明会
 - 5.2.3 購入地図配布
 - 5.2.4 表彰
 - 5.2.5 会場閉鎖
- 6 3日目リレー 11月4日(月・振休)
 - 6.1 会場
 - 6.1.1 会場レイアウト
 - 6.1.2 会場案内
 - 6.1.3 会場使用上の注意
 - 6.2 当日の流れ
 - 6.2.1 タイムテーブル
 - 6.2.2 初心者向け説明
 - 6.2.3 購入地図配布
 - 6.2.4 表彰
 - 6.2.5 会場閉鎖
- 7 役員・スタッフ一覧

0 概要

正式名称 広島県オリエンテーリング協会 & 広島オリエンテーリングクラブ発足50周年記念大会
兼 第24回広大大会

大会略称 野呂山3日間大会

開催日 2024年11月2日(土)~4日(月・振休)雨天決行、荒天中止

トレイン 瀬戸内海国立公園 野呂山(広島県呉市川尻町)

会場 11月2日(土)、3日(日・祝日) 野呂山ビジターセンター
4日(月・振休) 川尻筆づくり資料館・野呂高原ロッジロッジランド

主催 広島県オリエンテーリング協会
広島オリエンテーリングクラブ
広島大学オリエンテーリングクラブ

後援 公益社団法人日本オリエンテーリング協会

協力 一般財団法人野呂山観光開発公社
野呂山ビジターセンター
野呂山キャンプ場・オートキャンプ場
国民宿舎 野呂高原ロッジ

大会役員

大会責任者	熊原康博(広島大学オリエンテーリングクラブ OB)
競技責任者	清水尊司(広島県オリエンテーリング協会 事務局)
運営責任者	伊東陽子(広島オリエンテーリングクラブ)
イベントアドバイザー	西村徳真(NishiPRO)

1 挨拶

ごあいさつ

大会責任者 熊原康博

この度は、広島県オリエンテーリング協会 & 広島オリエンテーリングクラブ発足50周年記念大会兼第24回広島大学大会(略称 野呂山3日間大会)にご参加いただき、誠にありがとうございます。

今回のトレインである野呂山一帯は、瀬戸内海国立公園の最高地点に位置し、風光明媚な景観が広がる大変魅力的な場所です。都市部から近いにもかかわらず、まとまった森林エリアが広がり、競技性の高いトレインです。本大会は、広島県初の3日間オリエンテーリング大会です。瀬戸内海の景色を楽しみながら、皆様が充実したレースを存分に楽しんでいただけることを心から願っております。

最後になりましたが、この大会を開催するにあたって、環境省中国四国地方環境事務所広島事務所、近畿中国森林管理局広島森林管理署、一般財団法人野呂山観光開発公社〔野呂山ビジターセンター、野呂山キャンプ場・オートキャンプ場、国民宿舎 野呂高原ロッジ〕、野呂山自治会の皆様、ギルド様、野呂山麓友の会様、今井ナーサリー様をはじめとして、大会開催にご協力いただいたすべての皆様に厚く御礼申し上げます。

歓迎の言葉

広島県オリエンテーリング協会会長 石川智章

私ども、広島県オリエンテーリング協会は1973年に産声を上げ、昨年、50周年を迎えることができました。半世紀に渡る活動を何とか維持できましたのも、設立された先輩方の情熱もさることながら、一重に皆様方のご協力、ご指導、ご支援のお陰と考えております。その恩に少しでも報いるべく、この度は、50周年のお祝いを兼ねて、本大会を企画いたしました。

野呂山は、1983年当時の広島大学オリエンテーリング愛好会のクラブ員が、パーマネントコースの地図を作成した所で、その頃から、素晴らしいトレインであると言われておりました。何度か公認大会の候補地になったのですが、交通の便がネックとなり、開催は見送られてきた次第です。その後、広島大学が東広島へ移転、山陽新幹線東広島駅が完成、山陽道、東広島、呉道路が開通、黒瀬、郷原からの野呂山へのアクセスが可能となり、今回の大会開催の運びとなりました。

しかし、実際にトレインに入ってみますと、なんとも形容し難い地形、植生、そして夥しい数の岩石に調査は難航し、プロマッパ―西村徳真様の力を借りることとなりました。私も、かれこれ40年以上前にオリエンテーリングに青春を懸けていた身ではありますが、その頃でも、上手く走れるか分かりません。日本、最高難度のトレインの一つではないかと伺っております。秋晴れの爽やかな瀬戸内海の里山でのテクニカルなオリエンテーリングをご堪能ください。

さらに、還暦を祝うべく、次の10年間、ともにオリエンテーリングを盛り上げていきましょう。今後ともよろしく願いいたします。

2 大会全般

2.1 交通案内



2.1.1 会場

11月2日(土)、3日(日・祝日)

野呂山ビジターセンター [Google マップ](#)

4日(月・振休)

国民宿舎野呂高原ロッジグラウンド(屋外)

川尻筆づくり資料館(屋内)

[国民宿舎 野呂高原ロッジ - Google マップ](#)

2.1.2 交通アクセス

- 乗用車

- 広島空港から車で約1時間
- 広島駅(JR山陽本線)から車で約1時間10分
- 広島駅(JR呉線)から車で約40分
- 西条駅(JR山陽本線)から車で約1時間
- 東広島駅(山陽新幹線)から車で約40分

- ジャンボタクシーによる大会輸送(西条駅北口発、東広島駅発)

- ジャンボタクシーは事前に申し込んだ方のみ乗車できます。
- 当日の申し込み・乗車はできません。
- 大会役員が乗車の案内をします。
- 料金未納の方は、大会会場受付にて現金で支払ってください。
- 会場行きジャンボタクシーの乗り場に関して
 - 西条駅北口の乗車場所は、広島空港行きリムジンバス乗り場付近です。西条駅南口と間違わないように注意してください。

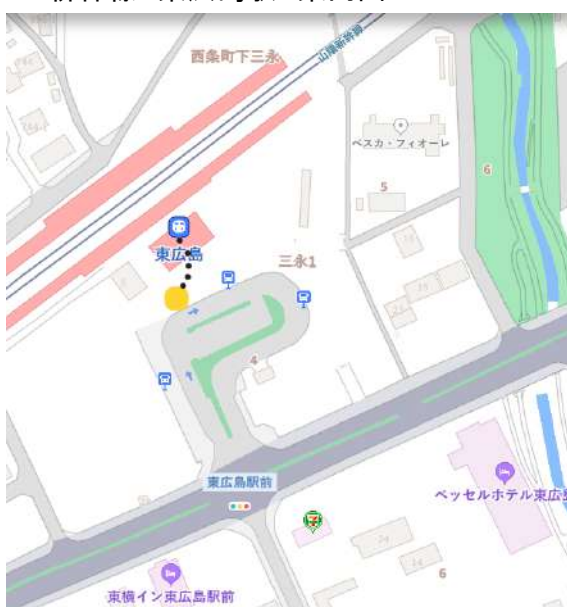
- 東広島駅の乗車場所は駅前のタクシー乗り場付近です。
- 西条駅北口、東広島駅、どちらも大会役員が乗車の案内をします。

改札口からジャンボタクシー乗り場(黄色の丸)まで黒の点線で表わしています

JR山陽本線 西条駅 案内図



JR新幹線 東広島駅 案内図



西条駅北口:改札口から右へ行き階段を降りる
西条駅北口の乗車場所は、
広島空港行きリムジンバス乗り場付近です。
西条駅南口と間違わないように注意してください。

東広島駅:駅舎を出て右手すぐ
東広島駅の乗車場所は、
駅前のタクシー乗り場付近です。

大会1日目 11月2日(土)【行き】		大会1日目 11月2日(土)【帰り】	
西条駅北口	10:45発	野呂山ビジターセンター	16:00発
東広島駅	11:05着 11:10発	東広島駅	16:40着
野呂山ビジターセンター	11:50着	西条駅北口	17:00着

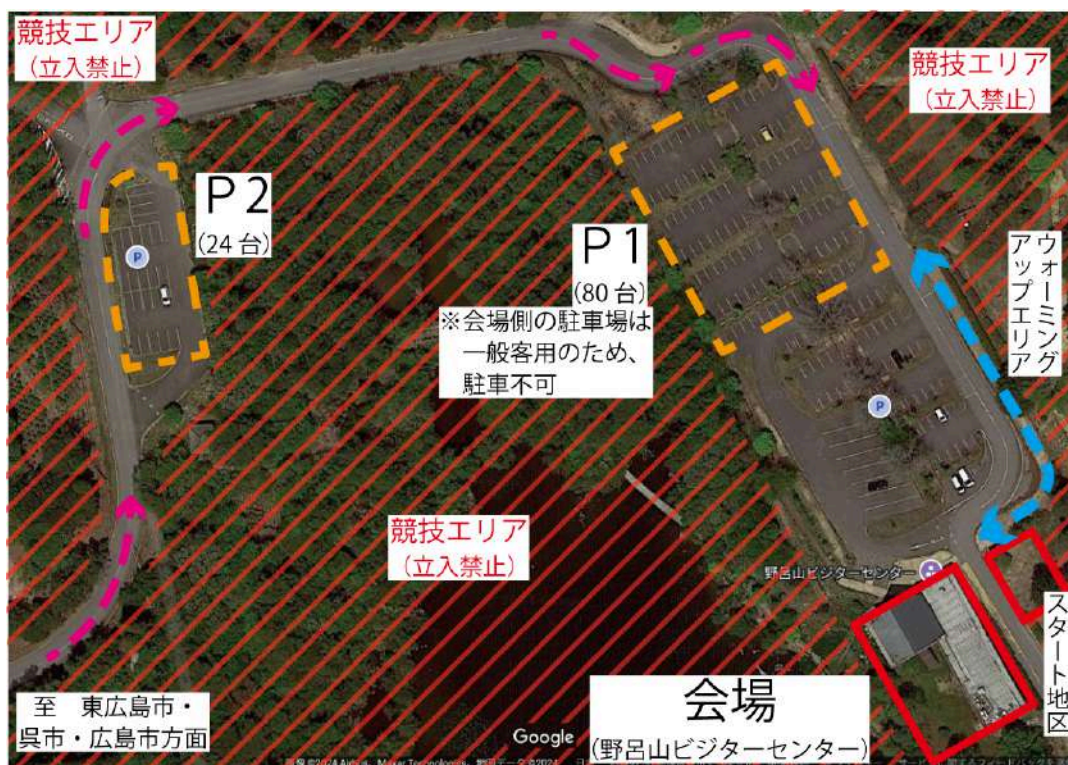
大会2日目 11月3日(日)【行き】		大会2日目 11月3日(日)【帰り】	
西条駅北口	9:40発	野呂高原ロッジ	14:00発
東広島駅	10:00着 10:05発	東広島駅	14:40着
野呂高原ロッジ	10:50着	西条駅北口	15:00着

大会3日目 11月4日(月)【行き】		大会3日目 11月4日(月)【帰り】	
西条駅北口	7:35発	野呂高原ロッジ	13:50発
東広島駅	7:55着 8:00発	東広島駅	14:40着
野呂高原ロッジ	8:40着	西条駅北口	15:00着

2.1.3 駐車場

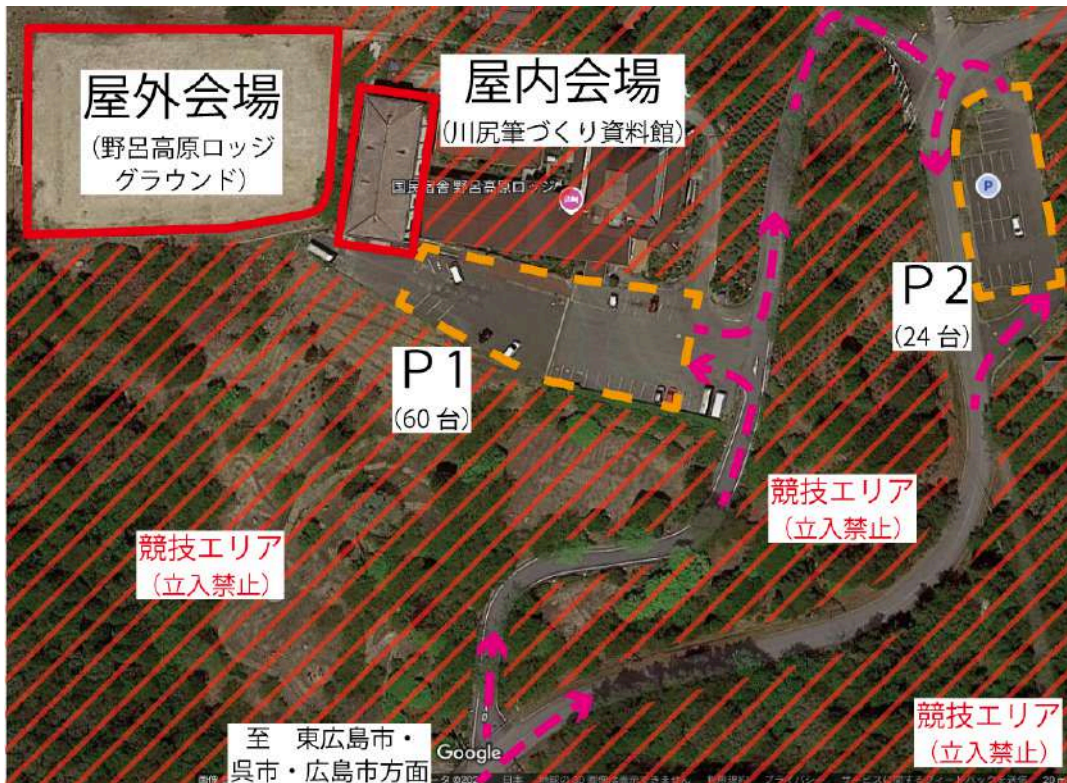
全日、会場周囲の駐車場は無料ですが、一般の観光客の方も使われる駐車場です。いずれの日も、駐車台数を見ながら、駐車場係のご案内します。

1日目(11月2日)スプリント、2日目(11月3日)ミドル
 メイン駐車場(P1)は野呂山ビジターセンター前の駐車場になります。P1が満車の場合はP2へ駐車ください。駐車場係のご案内します。



3日目(11月4日 リレー)

メイン駐車場(P1)は野呂高原ロッジ前になります。P1が満車の場合はP2へ駐車ください。駐車場係がご案内します。



2.2 受付

2.2.1 事前申込みされた方

- ナンバーカード(ゼッケン)・Eカード(レンタルの方のみ)・バックアップラベルの入った袋を会場内の配布所からお取りください。お名前を間違えないように注意してください。
- 登録されたご自分のEカードをお忘れになった方は、受付までお申し付けください。Eカードをレンタルします。(レンタル料 500円)
- Eカード番号に変更がある方は、事前に広島県オリエンテーリング協会メールにご連絡ください。大会当日は受付でも承ります。
 - 1日目スプリント 12:00
 - 2日目ミドル 9:30で締め切ります。それ以降の変更は受け付けませんので、予めご了承ください。
- レンタルEカードを紛失・破損させた場合は、実費8,000円を頂きます。
- 事前申込みの方で、料金に過不足があった方(公式掲示板でお知らせします)は、受付で料金の払い戻し、または払い込みをお願いします。
- リレーの競技用地図はリレー当日(11月4日9:00~9:30)受付でお渡しします。各チームの代表者の方は取りに来てください。

2.2.2 当日申込みされる方

- 受付にて当日参加申込み用紙にご記入の上、参加費をお支払いください。
- 当日申し込みの受付は、
1日目スプリントは11:00～12:00、
2日目ミドルは9:00～9:30
に行います。リレーの当日参加は受け付けません。
- 当日申込みはOA、OB、ONのクラスとなります。申込人数は、若干名となります。定員に達した場合、予定時間より早く締め切らせていただきますので、お早めにお申し込みください。

2.2.2.1 当日クラス一覧(3.6コース情報も合わせてご覧ください)

1日目(スプリント)

クラス	難易度	年齢制限	参加費 (Eカード含む)
OA	上級	無制限	19歳以上: 3500円 大学・大学院生: 3000円 中学・高校生以下: 1500円
OB	中級		
ON	初級 (伴走可)		

2日目(ミドル)

クラス	難易度	年齢制限	参加費 (Eカード含む)
OA	上級	無制限	19歳以上: 5000円 大学・大学院生: 4000円 中学・高校生以下: 2500円
OB	中級 (伴走可)		19歳以上: 3500円 大学・大学院生: 3000円 中学・高校生以下: 1500円
ON	初級 (伴走可)		19歳以上: 3500円 大学・大学院生: 3000円 中学・高校生以下: 1500円

2.2.3 国民宿舎 野呂高原ロッジ宿泊・弁当注文の方(事前申込の方のみ)

- 国民宿舎 野呂高原ロッジに設けた宿泊受付で、15:00から宿泊担当がお部屋の案内(部屋割表・食事・入浴案内等)と鍵をお渡しします。代表の方は取りに来てください。
- お部屋には、15:00以降に入れます。
- 申込されたお弁当は、12:00から会場内にある受付でお渡しします。
- 注文されたお弁当のゴミは受付で回収します。14:30までに各会場の受付までお持ちください。

2.2.4 その他

- スタート地区にEカードの動作確認のためのアクティベートユニットを設置します。出走前に必ずアクティベートを済ませてください。
- 再入山は、1日目スプリントのExtraコースでの利用とB・Nクラスの伴走のみ可能です。
- Japan-O-entryでのEカードレンタル設定不備のために払い戻しのある方や参加費に

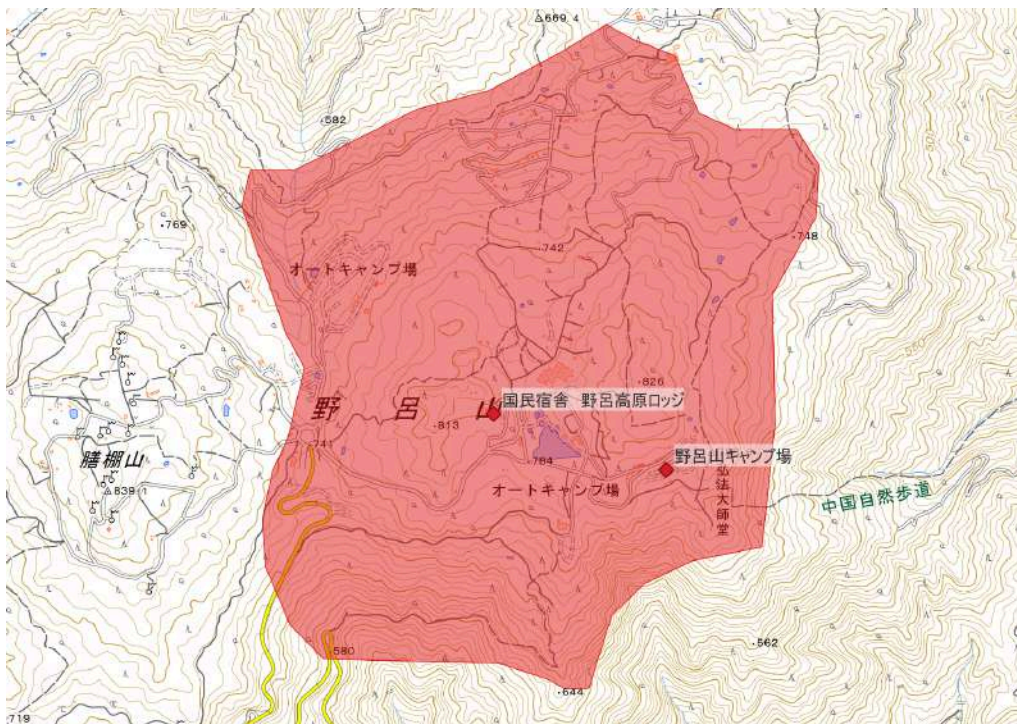
過不足がある方は、公式掲示板に掲示いたします。該当する方は受付にて、その差額のお受け取りまたはお支払いをお願いします。

- 事前申込内容に訂正があった場合は、1日目スプリント(12:00まで)2日目ミドル(9:30まで)受付までにおいでください。それ以降の対応はできません。予めご了承ください。
- **1日目スプリント、2日目ミドルでの代理出走を認めますが、記録は参考記録となります。代理出走する場合は、会場受付に届け出てください。**
- 3日目リレーで事前申込内容に変更があるチーム(鉄人も)、Googleフォーム野呂山3日間大会リレーメンバー変更届を使い、前日17:00までに届けてください。なお、当日やむを得ず代理出走された場合、そのチーム(鉄人も)の記録は参考記録となります。
- 貸し出し用コンパスを用意していますが、数に限りがあります。
- 欠席者の地図はスタート閉鎖後に受付にて代理の方にお渡しします。郵送はしません。

2.3 本大会に関する注意事項

2.3.1 立入禁止区域・クローズテレイン

本大会が終了するまで、大会参加予定者による下記の競技エリア(下図で赤く塗られた範囲)へのオリエンテーリング目的での立入(下見を含む)を禁止します。



「地理院地図(国土地理院)」を加工して作成

2.3.2 テレイン使用上の注意事項

2.3.2.1 自然保護に関するルール

本大会は国立公園「瀬戸内海国立公園」に指定された区域がある場所で開催します。貴重な自

然環境の中で行いますので、下記のルールを厳守してください。

- テレイン内で動植物、菌類、岩石などを損傷および採取することを禁止します。地図上に表記された立入禁止区域には絶対に立ち入らないでください。
- テレイン内の私有地周辺には地図上に立入禁止の表記をしています。立ち入り禁止区域には絶対に立ち入らないでください。
- ゴミは絶対に捨てないでください。会場やテレイン内にはゴミ箱は設置されていません。お持ち帰りください。
- テレイン内の国有林は防火林も兼ねています。また、植えられている檜は伊勢神宮や出雲大社の檜皮拭きに使われる貴重な木です。火気の使用は厳禁です。駐車場であってもご遠慮ください。

※ 国立公園では、自然公園法に基づく制度や仕組みなどにより、自然の保護や適切な利用の促進が図られています。そのため、今回の大会では、環境省の許可を得てコントロールを設置しています。

2.3.2.2 観光地での開催に関するマナー

本大会は国立公園「瀬戸内海国立公園」に指定された区域や古くからの信仰の対象となっている大師堂があり、民有地も点在している場所で開催します。会場やテレイン内を、貴重な自然環境を楽しむ観光客以外にも、モトクロスバイクやサバイバルゲーム愛好者が利用しています。サバイバルゲームはミドル当日に開催予定の会合を中止して頂くなど、大会開催にご協力いただいています。今後もオリエンテーリング大会が開催できるよう、下記のルールを厳守してください。

- テレイン内の私有地周辺には地図上に立入禁止の表記をしています。立ち入り禁止区域には絶対に立ち入らないでください。
- ゴミは絶対に捨てないでください。
- 見通しの悪い道が多いうえ、車やオートバイ、モトクロスバイクなどが通行しています。道路以外でも観光スポットでは狭い道を一般の観光客が散策しています。通行する場合は、安全に十分配慮してください。

2.3.3 地図回収について

- 地図の回収は行いません。フィニッシュ後は、フィニッシュ閉鎖まで競技の公平性を保つために、スタートしていない他の人には絶対に地図を見せないでください。

2.3.4 食事について

- 瀬戸内海国立公園野呂山付近には、野呂高原ロッジ内にある食堂以外には、食堂・売店はありません。1日目2日目の会場となる野呂山ビジターセンターと野呂高原ロッジ内でパンの販売があり、自動販売機は設置してあります。ただ、通常の利用よりも多くなるため、パンの販売数には限りがあります。
- 野呂高原ロッジの食堂(80席程度)の営業時間は、11:30～14:00です。一般の観光客の方も利用されますので、提供まで時間がかかることが予想されます。ご承知ください。
- 混雑を避けるため、事前にお弁当を注文された方は食堂ではなく、各会場のテント・シートエリアでお食べください。
- 広島市や東広島市方面からお越しの方は、途中のコンビニエンスストア等で昼食を準備されることをお勧めします。

2.3.5 その他の留意事項

- 地元の方や一般の観光客にご迷惑をかけることになる行動はご遠慮ください。
- テレイン内は駐車場や宿泊施設も含め、火気厳禁です。
- 参加者は自己の健康管理について、自分で責任を持ってください。参加者の不注意から生じた怪我・損害・損失等について主催者は一切責任を持ちません。
- 参加者が自分自身あるいは第三者に与えた損害に対し、主催者側は責任を負いかねます。
- 要項及び公式HPの掲載内容は、予告なしに変更することがあります。
- 本大会に参加される方、観戦される方は、競技中・競技前後・会場において、役員が写真を撮影する場合があります。本大会で撮影した全ての写真は、大会公式HPや大会Twitterアカウントでの掲載、及びオリエンテーリングの普及・広報活動のために利用させていただくことがあります。
- 新型コロナウイルス等の感染予防対策が必要になった場合は、[公式ページ・公式X\(旧Twitter\)](#)に記載しますので、ご協力をお願いします。
- 上記以外の大会事項につきましては、大会主催者の指示に従ってください。

2.3.6 大会中止の連絡

- 大会当日6:00までに台風接近・大雨等による警報発令など、参加者の安全を確保できないと主催者が判断した場合は、開催中止を決め次第、[公式ページ・公式X\(旧Twitter\)](#)にてお知らせします。
- 6:00以降に中止とする場合は、大会会場でも役員がお知らせします。

2.4 問い合わせ先

2.4.1 メールアドレス

広島県オリエンテーリング協会
norosan2024★gmail.com (★を@(アットマーク)に変えて)

※特に、物販や不特定多数を対象とした写真撮影をご希望される方は、大会参加申込締め切りまでに上記お問い合わせ先までご連絡ください。

2.4.2 公式ページ・公式X(旧 Twitter)

公式ページ <https://japan-o-entry.com/event/view/1479>

公式X(旧Twitter) https://twitter.com/PROJECT_NORO

2.4.3 当日連絡先

090-2800-0178(競技責任者 清水 尊司)

3 競技情報

3.1 競技形式

ポイントオリエンテーリング

1日目〔11月2日(土)〕 スプリント

2日目〔11月3日(日・祝日)〕 ミドルディスタンス

3日目〔11月4日(月・振休)〕 リレー(1人～4人で編成)

3.2 計時方法

EMIT社製電子パンチングシステム(Eカード)を使用

3.3 競技時間

1日目スプリント60分、2日目ミドル90分～120分の競技時間です。競技時間を超えた場合、失格となります。速やかにフィニッシュに向かうようにしてください。

3.4 地図

1日目 スプリント 3日目 リレー
「野呂高原ロッジ～星降る瀬戸内～」

縮尺 1:4,000 / ISSprOM2019 準拠

等高線間隔 2m

2日目 ミドル 3日目 リレー

「奇岩百景・野呂山」

縮尺 1:10,000または1:7,500 / ISOM2017-2 準拠

等高線間隔 5m

ミドル、リレー地図の注意が必要な地図記号

- 植生界、森林管理用の辿りにくい踏み跡
- × 人工特徴物 (廃棄車両、コンクリート構造物、ごみ焼却場跡等)
- 記念碑(石碑)
- 炭焼き窯跡
- 東屋、野外炊事場
- × シイタケ床



※写真の左側の人工林と右側の広葉樹と檜の混在する林の間に存在する辿りにくい管理道は、上記の植生界、緑の点線で表記しています。

3.5 テレイン状況

- 今回のテレインは、広島県呉市川尻町にある「瀬戸内海国立公園 野呂山」のうち、標高839mの野呂山山頂周辺の高原地帯です。テレインはスプリントエリアとミドルエリアに分かれます。
- スプリントエリアには、キャンプ場や国民宿舎 野呂高原ロッジ、氷池などがあります。開けた場所が多く、スピードや素早い判断力が求められます。
- ミドルエリアは、高低差は少ないですが、尾根・沢が細かく発達している場所があります。そのため、正確な地形把握が必要です。走行可能度に関しては、Bのエリアがテレインの大部分を占め、A・Cの範囲も点在しています。高原内の植生は、落葉広葉樹林および檜の人工林が大半です。ただ、開拓地時代の耕作地の名残である石垣や土塁がところどころに散在し、見通しが悪い場所もあります。茨やクマザサといった走行を妨げるような植生は少ないので、スピードは思いのほか出しやすいでしょう。また、火山由来の岩石群が多く存在し、特に巨岩・奇岩の数々は一見の価値アリです！瀬戸内海を一望できる箇所もあります。
- 3日目のリレーエリアは、野呂山3日間大会の集大成として、スプリントエリア・ミドル(フォレスト)エリア双方を使用します。1日目・2日目での経験をもとに、テレイン全体を楽しむことができます。
- 例年よりまだ高温が続いているためか、地図調査時より草(ススキ・シダ等)が茂っています。コースプラン上必要と思われる箇所のみ草刈りを行っています。

3.6 コース情報

1日目スプリント

クラス	距離(km)	登距離(m)	優勝設定(分)	競技時間(分)
ML	2.9	106	13	60
WL	2.5	88	13	60
MS	2.5	88	13	60
WS	1.9	64	15	60
N	1.7	44	15	60
G	1.7	44	15	60
Extra	1.9	78	13	-
OA	2.5	88	13	60
OB	1.9	64	15	60
ON	1.7	44	15	60

※コース距離は最速と予想されるルートの実走距離と登距離です。

※MLのコースの舗装された区間の割合は約50%、オープンおよび同等の区間の割合は約25%、そのほかの区間の割合は約25%です。

※WLのコースの舗装された区間の割合は約45%、オープンおよび同等の区間の割合は

約30%、そのほかの区間の割合は約25%です。
 ※代理出走を認めます。希望される方は受付まで申し出てください。ただし、記録は参考記録となります。

2日目ミドル

クラス	距離 (km)	登距離 (m)	優勝設定 (分)	競技時間 (分)	地図縮尺
M21A1	4.0	210	45	120	1/10,000
M21A2	4.1	200	45	120	1/10,000
M35A	3.3	150	40	110	1/10,000
M50A	3.1	150	40	110	1/10,000
M65A	2.6	130	35	110	1/7,500
M75A	2.3	90	35	110	1/7,500
M20A	3.4	150	40	110	1/10,000
M15A	3.4	150	40	110	1/10,000
W21A	3.3	150	40	110	1/10,000
W35A	3.1	150	40	110	1/10,000
W50A	2.6	130	35	110	1/7,500
W65A	2.3	90	35	110	1/7,500
B	2.4	65	30	90	1/7,500
N (チャレンジ)	2.3	65	30	90	1/7,500
一般B	2.3	65	30	90	1/7,500
OA	2.6	130	35	110	1/7,500
OB	2.4	65	30	90	1/7,500
ON	2.3	65	30	90	1/7,500

※M21A はエントリー多数のため、クラスを分割しました。
 ※上の表にないクラスは、エントリーがなかったため廃止しました。
 ※代理出走を認めます。希望される方は受付まで申し出てください。ただし、記録は参考記録となります。

3日目リレー

- 事前申込後にリレーメンバーの登録・変更があった場合は、前日(11月3日)17:00までにGoogleフォーム(野呂山3日間大会 リレーメンバー変更届)で届出てください。それ以降の変更は、怪我や病気などの諸事情がない限り認めません。

クラス	距離 (km)	登距離 (m)	優勝設定 (分)	中間コントロールの位置	地図縮尺
-----	---------	---------	----------	-------------	------

AL 1,2走	2.5	95	15	65%	1/4,000
AL 3,4走	3.2	150	25	70%	1/7,500
AS 1,2走	2.3	80	15	70%	1/4,000
AS 3,4走	2.5	120	25	60%	1/7,500

- 上記距離の表記(地図上の位置説明の表記も同じ)は中継(チェンジオーバー)ゾーンからスタートフラッグ(△)までの距離を含んでいます。

3.7 コントロール位置説明

- 1日目スプリント・2日目ミドル・3日目リレーともにISCD2024に準拠します。ただし、B・N(チャレンジ)・一般グループ・OB・ONクラスは日本語表記です。
- 位置説明の記号等の補足説明が必要になった場合は、公式掲示板でお知らせします。スタートする前に公式掲示板でご確認ください。

3.8 成績速報

全日とも、会場での速報掲示は行いませんが、LapCenterに成績速報を掲載します。

3.9 ナンバーカード(ゼッケン)

- ナンバーカード(ゼッケン)を付けて出走します。
- スプリント・ミドル参加者は両日同じナンバーカード(ゼッケン)を使います。ナンバーカード(ゼッケン)を無くした場合は、手書きでも問題ありません。受付に予備(白紙)のナンバーカード(ゼッケン)を用意しています。
- 安全ピンは配布しません。各自で用意してください。

3.10 救護

- 屋内会場内に救護所を設け、応急手当のための物品を準備しています。
- 会場周囲に病院はありません。救急車が最寄りの消防署より野呂山に到着するまで約30分かかりますので、無理のないよう競技に臨んでください。
- テレイン内に、救護所は設けません。

3.11 スタート

- 1日目スプリントの競技開始時刻は、12:00、スタート閉鎖時刻は14:15です。Extraのスタート開始は14:15です。
- 2日目ミドルの競技開始時刻は、10:30、スタート閉鎖時刻は12:30です。
- 3日目リレーの競技開始時刻(1走)は9:45です。全クラス一斉スタートとなります。
- 1日目2日目ともに、スタート地区は会場の東隣(徒歩3分)です。会場の野呂高原ビジターセンターからスタート地区までの誘導はありません。スタート地区は、会場の東側で道路を挟んだ反対側の広場です。一般の観光客や車、オートバイが道路を通行していますので、必ず安全を確認して横断してください。3日目のリレーは、野呂高原ロッジ隣のグラウンドがスタート地区です。
- リレーの競技用地図は、当日の受付にて、ナンバーカード(ゼッケン)とともにチーム単位で封筒に入れて配布します。欠席チームの地図は、4走の繰り上げスタート後に受付に来ていただければお渡しします。競技用地図は、シーリングしたものを2つ折りにし、開かないよう粘着力の弱

い紙テープで止めてあります。出走前に紙テープを外して地図を見ることはできません。紙テープが外されていることが判明した場合は失格となります。出走する時は、誤って他の走者の地図を持って出走することのないようにしてください。ナンバーカード(ゼッケン)番号の一の次の数字が走順を表します。

- スタートからスタートフラッグまでは**赤白テープ誘導**です。

<スタート形式(1・2日目)>
 スタート地区の時計は実際の時刻を表示しています。アクティベートユニットは3分前枠手前に設置します。事前にEカードのアクティベートを済ませておいてください。
 3分前枠:スタート3分前になりましたら、3分前枠にお入りください。以後、1分毎にチャイムが鳴るので、それに合わせて枠を進んでください。係員がEカード番号を確認します。
 2分前枠:コントロール位置説明表をお取りください。
 1分前枠:係員から出走クラスの地図の確認を受けてください。
 10秒前:Eカードをユニットにはめて待機してください。
 スタート:スタートチャイマーの合図と同時に、Eカードをユニットから離し、地図を取って競技を開始してください。Eカードをユニットから離れた瞬間から計時が開始されます。

1日目(スプリント)		2日目(ミドル)		
		スタートライン		
1分前	地図の確認	1分前	地図の確認	
2分前	コントロール位置説明表の配布	2分前	コントロール位置説明表の配布	
3分前	Eカード番号の確認	3分前	Eカード番号の確認	
	アクティベートユニット		アクティベートユニット	
レーン	レーン1 レーン2	レーン	レーン1 レーン2 レーン3	
クラス	ML WL/WS/ MS/N/G	クラス	M21A1/ M21A2/ W21A/M35A/W35A/ M65A/ M75A/ M50A/M20A/M15A/ W50A W65A/B N/一般B	

- スタートフラッグは地図上の△地点となっています。
- スタート時刻に遅れてスタート枠に到着された方は、係員に申し出てください。正規にスタートする方に影響を与えないような時刻にスタートしていただきますので、必ず係員の指示に従ってください。計時は正規のスタート時刻からとなります。
- Eカード・ナンバーカード(ゼッケン)のない方は出走できません。
- スタート閉鎖時刻以降はスタートできません。ご注意ください。

3.12 チェンジオーバー(3日目リレーのみ)

- 3日目リレーでは、会場・グラウンドにチェンジオーバーゾーンが設けてあります。
- コースには、会場・グラウンドから姿が見える中間地点があります。前走者は、中間地点を通過

後に約5分でチェンジオーバーゾーンに到達します。次走者の方は会場・グラウンドから中間地点の通過状況を見て、すみやかにスタート枠にお入り下さい。

また、チェンジオーバーの前にEカードを忘れずにアクティベートしておいて下さい。

- 誤って次走者待機枠に入った選手は、地図の封印を破いていなければ、次走者待機枠の外に出ることができます。封印を破ってしまった場合には枠外に出ることを禁止します。チェンジオーバーは、チェンジオーバー地点で前走者が次走者に接触(タッチ)することにより成立します。不完全な場合は係員が警告を発し、やり直しを求めます。
- 次走者が次走者待機枠にいない場合、前走者は係員の指示に従い、後続の走者の邪魔にならない位置で次走者が来るまで待機してください。
- チェンジオーバーを終えた前走者はそのままパンチングフィニッシュしてください。その時刻がフィニッシュ時刻として処理されます。
- チェンジオーバーできるのは、3・4走の繰り上げスタート時刻までです。

3.13 フィニッシュ

- 最終コントロールからフィニッシュまでは、**赤白テープ誘導**です。
- フィニッシュはパンチングフィニッシュです。パンチした時点で競技終了となります。
- パンチングフィニッシュ終了後は、係員の指示があるまでは、先にフィニッシュした選手を追い越さないでください。
- 地図の回収は行いません。フィニッシュ後は、フィニッシュ閉鎖まで競技の公平性を保つために、スタートしていない他の人には絶対に地図を見せないでください。
- 1日目、2日目のフィニッシュから会場までは**黄色テープ誘導**です。
- フィニッシュ閉鎖は、1日目スプリント 15:45(Extraも同じ) 2日目ミドル 14:30です。競技が終了していなくても、フィニッシュ閉鎖時刻までには必ずフィニッシュを通過してください。この時間以降の計時は行いません。通過しなかった場合、未帰還者として警察へ連絡し、捜索を行います。
- Eカードをレンタルされた参加者は、各自の最終レース終了時に、計算センターで読み取り後、Eカードを係員に返却してください。
- レンタルEカードを紛失された場合は、8,000円の賠償金をいただきます。また、フィニッシュされても失格とします。

3.14 Extra(1日目スプリントのみ)

- Extraには、事前申込された方(89人)のみ出走できます。
- Extraは、スタート閉鎖(14:15)直後から各自がリフトアップする方式で行います。
- 申込者多数ですので、30秒間隔程度で次々とスタートしてください。
- フィニッシュおよび計時終了は15:45です。11月上旬の広島地方日没時刻(17:15)より野呂山では早く暗くなります。**15:45**の競技終了時刻を厳守してください。

3.15 競技に関する諸注意

- 運動のできる服装でご参加ください。例年より気温が高い状態が続いているため、ススキやシダ等の植物がかなり残っています。服装には肌の露出の少ないものを推奨いたします。同様の理由で、マダニ対策としてディート成分が配合された虫よけスプレーの使用もお勧めします。
- テレイン内には、多数の岩石が点在しています。足場が悪いエリアでの転倒への備えとして、レガースや手袋等の着用をお勧めします。また、11月上旬ですが、標高の高い山間ですので、天候によっては気温が急に低くなる場合があります。防寒対策が必要になります。(10月23日の最

低気温 14℃—10℃以下になることもある 最高気温 24℃)

- 金属ピン付きシューズの使用は制限しません。
- 1日目スプリントのテレイン内では、所有者が作成した柵(網状のもの、写真1, 2参照)で囲ってある所があり、通行禁止の柵で表示されています。柵(網状のもの)を無理に越えようとしたり、触ったりすると、壊れるおそれがあります。決して壊さないでください。通行禁止の柵(網状のもの)を越えた時は失格とします。

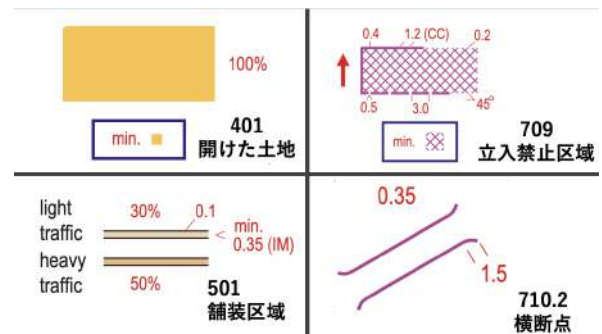
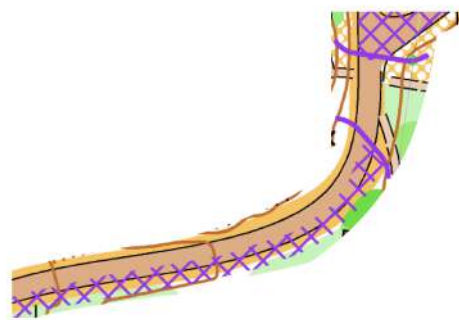


写真1



写真2

- 1日目のスプリントエリア内にて以下の場所が存在します。(下図 参照)
- 競技者は横断点(710.2)のエリア内ではどこでも横断が可能です。(安全のため、誘導員が横断を制止することがあります。誘導員の指示に従って通行してください)
- 判読性の観点から立入禁止区域(709)を少しずらして表記しています。開けた土地(401)は通行可能ですが、舗装区域(501)は車道ですので、横断点以外の通行は絶対にしないでください。



- 競技エリアでは熊の目撃情報はありません。ただし、岩石地での転倒など緊急時への備えとして、笛の携行をお勧めします。
- 競技情報の変更及び注意事項は当日公式掲示板に掲載いたします。必ずご確認ください。
- けがで動けない人をテレイン内で発見した場合、速やかに場所・状況などを運営者にお知らせください。運営者は赤い腕章(広島県オリエンテーリング協会)をつけています。けが人の救護は、競技よりも優先してください。
- 万が一けがなどで競技を続けることが困難になった場合は競技を中断し、そのまま会場もしくはフィニッシュに向かってください。また、万が一のけがに備えて、健康保険証をご持参ください。
- 立入禁止と示しているエリアには絶対に立ち入らないでください。進入が発覚した場合、失格となります。
- 本大会の成績は [Lap Center](#) に掲載いたします。

3.16 調査依頼・提訴

- 1日目スプリント、2日ミドルについては、競技後、公平性に疑義がある場合、競技者は調査依頼を提出することができます。調査依頼は、受付で用意する所定用紙に記載して提出してください。スタート閉鎖の30分後、もしくは自身のフィニッシュ30分後のいずれか遅い方まで受け付け

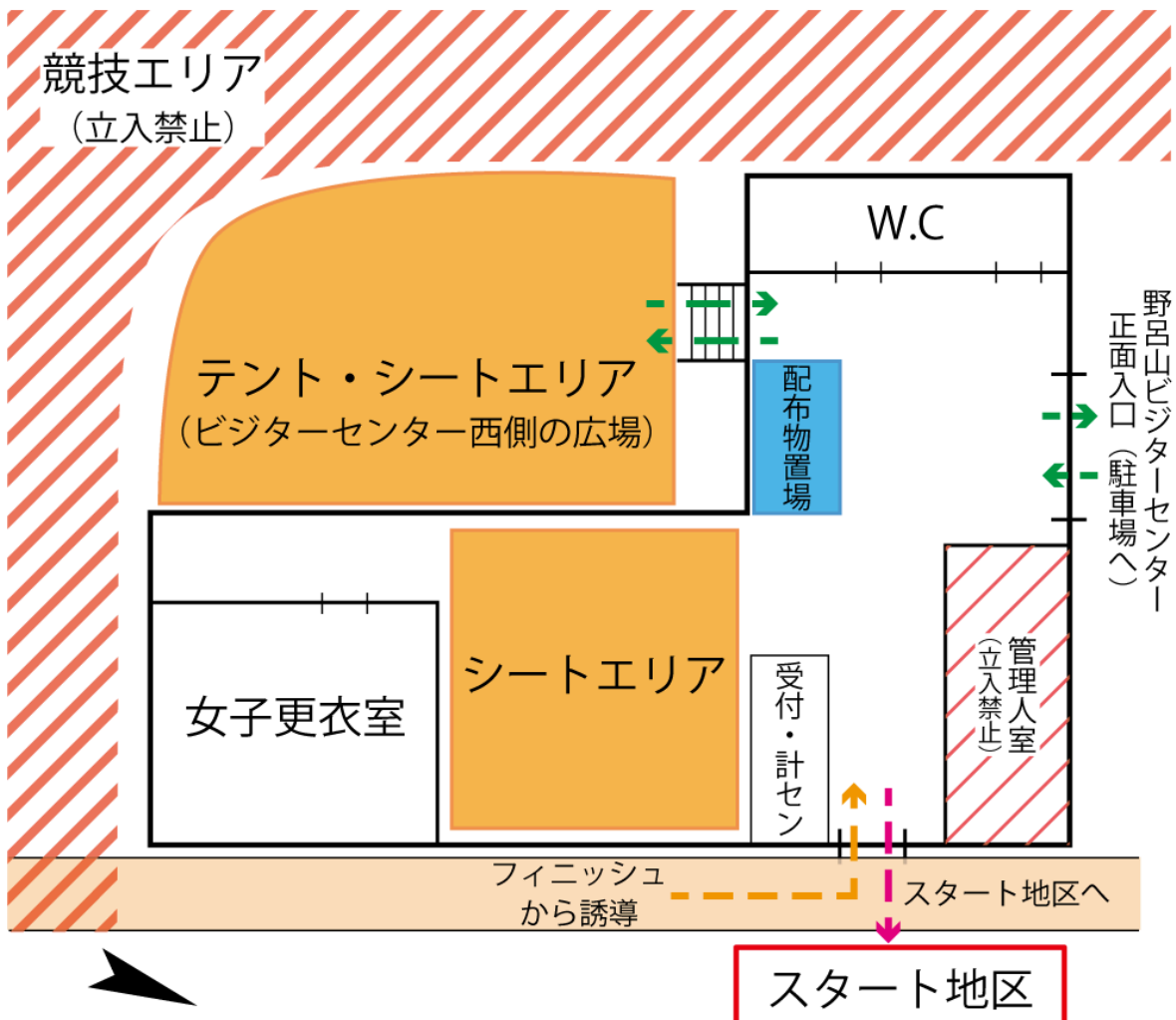
- ます。
- 提出された調査依頼の内容をもとに競技責任者が回答し、公式掲示版に掲出いたします。その内容に不服がある場合、回答から15分以内に提訴を行ってください。提訴は、調査依頼同様に受付で用意する所定用紙に記載して実施ください。
 - 3日目リレーの競技運営に関する調査依頼(クレーム・アピール)は、本部でまずは口頭にて行ってください。必要があれば紙への記入を求めます。
提出された調査依頼に対して、事実関係の調査ならびに関係者間での協議を行い、最終的な結果を主催者側が下します。

4 1日目スプリント 11月2日(土)

4.1 会場

会場は野呂山ビジターセンター1階です。

4.1.1 会場レイアウト



4.1.2 会場案内

- テントエリア
テント・シートエリアを建物外部に作ります。テント・シートはそれ以外の場所に張ったりおいたりしないでください。
雨天時は、野呂高原ビジターセンター地階部分をシートエリアとして開放します。
- 受付
会場(建物内)に[受付](#)があります。
- 更衣室
更衣室は女性更衣室のみ設けます。他の方は、テント・シートエリアでの更衣をお願いします。
- トイレ
男女とも野呂山ビジターセンター建物内1階にトイレがあります。(女性トイレ和式3+洋式1、男

子トイレ小3 和式1+洋式1、ユニバーサルデザイントイレ1)
トイレの数が少ないので、譲り合ってご使用ください。

- 配布物置き場
ナンバーカード(ゼッケン)・Eカード(レンタルの方のみ)・バックアップラベル等の入った袋は、配布物置き場に置いてあります。ナンバーカード(ゼッケン)で名前を確認していただき、各自でお取りください。
- 公式掲示板
会場内に公式掲示板を設置します。
出走前に必ず掲示内容をご確認ください。
なお、公式掲示板の内容は[公式X\(旧Twitter\)](#)でも公開します。
- ウォーミングアップエリア
会場周囲は、競技開始前は立ち入り禁止区域とします。会場からスタート地区までの距離が短いため、ウォーミングアップされる方は、車や一般の観光客の通行に注意しながら、P1駐車場東側の歩道で行ってください(2.1.3駐車場を参照)。他の場所でのウォーミングアップは、競技テレーン内に立ち入ったり競技者と接触したりする危険があります。ご遠慮ください。
- アクティベート
会場からスタート地区までの距離が短いので、アクティベートはスタート地区に置きます。必ずアクティベートして、Eカードの作動をご確認ください。

4.1.3 会場使用上の注意

- 飲食は建物内の女子更衣室・荷物置き場では禁止です。必ずテント・シートエリアで飲食してください。
- 女子更衣室・荷物置き場前には靴を履いたままで入れます。ただし、競技後は競技で使用した靴を脱いで建物内に入ってください。なるべく泥を持ち込まないように注意してください。
- 女子更衣室は15:00以降オリエンテーリングサロン会場となります。申し訳ありませんが、15:00以降は荷物を女子更衣室外のシートエリアに置いてください。15:00以降の更衣は、建物内に更衣用テントを設置しますので、その中でお願いします。
- 会場建物外のテント・シートエリアそばの階段下に、会場のご好意で、靴の泥おとし用の臨時水場を設けます。大会会場の建物内に入る前にご利用ください。野呂高原ロッジ内の「野呂の湯」(入浴可・1人320円をフロントで支払い・13:00～入浴可)を利用される場合は、必ず泥を落としてから野呂高原ロッジのフロントにお越しください。
- 貴重品の管理・宿泊している部屋の鍵の管理は、ご自身でお願いいたします。
- 荷物の紛失や盗難について、運営者は責任を負いかねます。予めご了承ください。
- 参加者自身で出されたゴミは必ずお持ち帰りください。

4.2 当日の流れ

4.2.1 タイムテーブル

- 11:00 開場、当日申込受付開始
- 11:30 当日申込受付終了、初心者向け説明会
- 12:00 スタート開始
- 14:15 スタート閉鎖、購入地図配布開始、Extra競技開始
- 15:45 フィニッシュ閉鎖、
Extraのフィニッシュおよび計時終了
- 16:00 会場閉鎖
大会輸送ジャンボタクシー 野呂山ビジターセンター発

4.2.2 初心者向け説明会

N(チャレンジ)クラス、グループクラスに参加される方を対象に、野呂高原ビジターセンター入り口付近で11:30から初心者向け説明会を開きます。

4.2.3 購入地図配布(事前申込者のみ)

- 地図購入は締め切りました。14:15から購入された地図をお渡しします。受付までお越しく下さい。
- コースの統合・廃止があった場合、該当クラスの地図販売は取り消し、当日会場にて差額を返金させていただきます。

4.2.4 表彰

- 表彰は、2日目に2日目ミドルの表彰と合わせて行います。各クラス上位3名を表彰する予定です。

4.2.5 会場閉鎖

- 16:00に会場を閉鎖します。
- 11月上旬広島地区の日没は17:15頃ですので、暗くならないうちにお帰りください。ご協力をお願いします。

5 2日目ミドル 11月3日(日)

5.1 会場

会場は野呂山ビジターセンター1階です。
1日目と同じ会場のため省略します。
[1日目の会場の項目](#)を参照ください。

5.2 当日の流れ

5.2.1 タイムテーブル

- 9:00 開場、当日申込受付開始
- 9:30 当日申込受付終了
- 10:30 トップスタート、初心者向け説明会
- 12:30 スタート閉鎖、購入地図渡し開始(事前申込された方のみ)
- 13:00 スプリント・ミドルの表彰開始(予定)
- 14:00 会場輸送ジャンボタクシー 野呂山ビジターセンター発
- 14:30 フィニッシュ閉鎖
- 16:00 会場閉鎖

5.2.2 初心者向け説明会

N(チャレンジ)クラス、グループクラスに参加される方を対象に、野呂山ビジターセンター入り口付近で10:30から初心者向け説明会を開きます。

5.2.3 購入地図配布(事前申込者のみ)

- 地図購入は締め切りました。14:30から購入された地図をお配りします。受付までお越しください。
- コースの統合・廃止があった場合、該当クラスの地図販売は取り消し、当日会場にて差額を返金させていただきます。

5.2.4 表彰

確定次第、表彰式を随時行う予定です。各クラス、上位3名を表彰する予定です。

5.2.5 会場閉鎖

16:00に会場を閉鎖します。

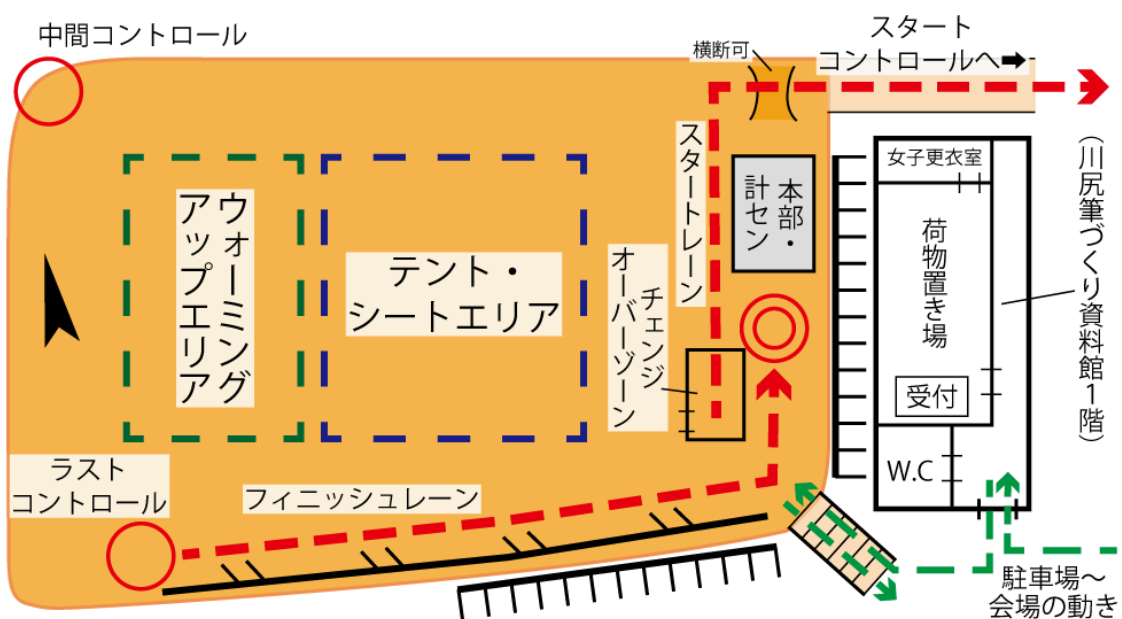
11月上旬広島地区の日没は17:15頃ですので、暗くならないうちにお帰りください。ご協力をお願いします。

6 3日目リレー 11月4日(月・振休)

会場は川尻町筆づくり資料館と、その隣の野呂高原ロッジ グラウンドです。

6.1 会場

6.1.1 会場レイアウト



6.1.2 会場案内

- テントエリア
テント・シートエリアを建物外部に作ります。テント・シートはそれ以外の場所に張ったりおいたりしないでください。
- 更衣室
更衣室は女性更衣室のみ設けます。他の方は、荷物置き場エリアまたはテント・シートエリアでの更衣をお願いします
- トイレ
1階にトイレがあります。(女性トイレ3、男子トイレ2、ユニバーサルデザイントイレ1)
トイレの数が少ないので、譲り合ってください。
- 配布物置き場
ナンバーカード(ゼッケン)・Eカード(レンタルの方のみ)・バックアップラベル等は、受付に代表者の方が取りにおいでください。
- 公式掲示板
川尻筆づくり資料館入り口前に公式掲示板を設置します。
出走前に必ず掲示内容をご確認ください。
なお、公式掲示板の内容は[公式X\(旧Twitter\)](#)でも公開します。
- ウォーミングアップエリア
ウォーミングアップエリアを設けています。他の場所でのウォーミングアップは、競技テイン内に立ち入ったり競技者と接触したりする危険がありますので、ご遠慮ください。
- アクティベート
アクティベートはスタート地区に置きます。必ずアクティベートして、Eカードの作動をご確認ください。

6.1.3 会場使用上の注意

- 飲食は建物内の女子更衣室・荷物置き場では禁止です。必ずテント・シートエリアで飲食してください。
- 女子更衣室・荷物置き場前には靴を履いたままで入れます。ただし、競技後は競技で使用した靴を脱いで建物内に入ってください。なるべく泥を持ち込まないよう注意してください。
- 貴重品の管理・宿泊している部屋の鍵の管理は、ご自身でお願いいたします。
- 荷物の紛失や盗難について、運営者は責任を負いかねます。予めご了承ください。
- 参加者自身で出されたゴミは必ずお持ち帰りください。

6.2 当日の流れ

6.2.1 タイムテーブル

- 9:00 開場 受付開始(リレーに当日申し込みはありません。)
- 9:30 デモンストレーション開始
- 9:45 1走全クラス一斉スタート
- 11:45 3走繰り上げスタート
- 12:45 4走繰り上げスタート
購入地図渡し開始(事前申込された方のみ)
- 13:00 表彰開始(予定)
- 13:50 大会輸送ジャンボタクシー 野呂高原ロッジ発
- 14:00 フィニッシュ閉鎖

15:30 会場閉鎖

6.2.2 購入地図配布(事前申込者のみ)

- 地図購入は締め切りました。12:45から購入された地図をお渡しします。受付までお越しください。
- コースの統合・廃止があった場合、該当クラスの地図販売は取り消し、当日会場にて差額を返金させていただきます。

6.2.3 表彰

確定次第、表彰式を随時行う予定です。各クラス、上位3チームを表彰する予定です。

6.2.4 会場閉鎖

15:30に会場を閉鎖します。

11月上旬広島地区の日没は17:15頃ですので、暗くならないうちにお帰りください。

ご協力をお願いします。

7 役員・スタッフ一覧

大会責任者 熊原 康博
競技責任者 清水 尊司
運営責任者 伊東 陽子

コース設定者 スプリント 加藤 優拓・吉澤 雄大
 ミドル 下江 裕貴
 リレー 吉村 年史

イベントアドバイザー 西村 徳真

スタッフ

井口 大雅	一戸 厚志	糸井 秀祐	伊東 博司	伊東 瑠実子	井上 颯
井上 風大	岩下 桃子	大森 洸美	岡野 有己	岡本 悠吾	小比賀 健司
河野 舜	坂本 温香	佐藤 健人	佐藤 奈穂	佐藤 桃香	下江 貴博
曾我 清子	田口 莉子	多田 羅里梨	田中 仁望	寺垣内 航	福隅 匠真
堀口 昌滉	牧島 滉平	美藤 陽子	宮村 一輝	山内 優太	山本 賀彦
和村 琉心					