



オリエンテーリング

第29回 京大京女立命龍谷大会 要項 2.2



目次

<u>開催概要</u>	3
<u>競技情報</u>	5
<u>注意事項、エントリー</u>	7
<u>立ち入り禁止区域</u>	8
<u>お問い合わせ先</u>	9

要項2.1からの変更箇所は赤色マーカーで示しています。

開催概要

・開催日

2024年10月6日（日）

・主催・主管

京都大学オリエンテーリングクラブ
京都女子大学オリエンテーリングクラブ
立命館大学オリエンテーリングクラブ
龍谷大学オリエンテーリングクラブ

・大会役員

実行委員長 沼田奈津（京都大学2022年度入学）
運営責任者 森田歩暉（京都大学2022年度入学）
競技責任者 落合英那（京都大学2022年度入学）
コースプランナー 早川正真（立命館大学2022年度入学）
渉外責任者 野田晃司（京都大学2022年度入学）
イベントアドバイザー 出原優一（京都OLC/滋賀県オリエンテーリング協会）

・協賛



・後援

日本学生オリエンテーリング連盟
関西学生オリエンテーリング連盟
日本オリエンテーリング協会
京都府オリエンテーリング協会
滋賀県オリエンテーリング協会
滋賀県スポーツ協会
甲賀市教育委員会
甲賀市観光まちづくり協会

・開催地

滋賀県甲賀市

・アクセス

①公共交通機関の場合
油日駅より徒歩30分

②自家用車の場合

新名神高速道路 甲南ICより15分

会場周辺に駐車場を用意いたしますが、収容数には限りがございます。可能な限り乗り合わせての来場や公共交通機関の利用にご協力ください。

また、自動車の来場数把握のため、団体代表で申込される方は申込時に「その他連絡事項」に団体全体で何台の自動車由来場する予定かを入力していただきますようお願いいたします。

・トレイン付近の気候

滋賀県甲賀市信楽町(標高265m) 気象庁データを使用

年	最高気温 (°C)	最低気温 (°C)	降水量 (mm)	日照時間 (h)
2019年	22.8	12.6	0.0	6.6
2020年	20.7	8.3	0.0	6.7
2021年	25.9	12.5	0.0	7.2
2022年	18.3	10.2	0.0	1.4
2023年	20.4	8.7	0.0	3.6

・タイムテーブル(予定)

9:00 開場
11:00 トップスタート
12:30 スタート閉鎖
15:30 フィニッシュ閉鎖
16:30 会場閉鎖

競技情報

・ 競技形式

JOA競技規則に準拠
ポイントオリエンテーリングによるミドルディスタンス競技

計時システム

SPORTident 社製の電子パンチングシステム（SIカード）

個人所有のSIカードは使用可能です。

SIACは使用できますが、タッチフリー機能はありません。

・ 使用地図

「甲賀油日」（仮称）

2024年 西村徳真（NishiPRO）、伊藤樹、京京立龍OLC

地図図式 ISOM2017-2 に準拠

等高線間隔 5m

縮尺 1：10000（一部クラス 1：7500）

1:7500の地図を使用予定のクラスは以下になります。

M/W60A

M/W70A

M/W80A

M/W12

B

N/G

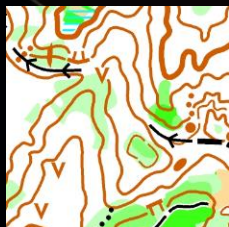
※旧図として以下の範囲を一部含みます。

「鹿深夢の森」1999年朱雀OK作成、2006年同修正

・ テレインプロフィール

本テレインは油日岳の麓に位置しています。全体に緩やかな地形が広がっており、その中に細かな尾根や沢が存在しています。また、走行可能度の高いところと低いところがともに程よく存在し、場所によって様子が変わります。

サンプルマップ



・ 競技規則

日本オリエンテーリング協会の定める競技規則類に準拠します

＊規則逸脱事項

競技規則14・2

地図判読性の観点からトレイン内すべての412耕作地を立ち入り禁止とします。これは708立入禁止の境界、ならびに709立入禁止区域を上から重ねていなくても412単体で立ち入り禁止とするものです。

競技規則および関連規則類の運用に関するガイドライン13・2・2

M21A/W21Aクラスの優勝設定時間を40分とします。

(EA承認済み)

・ クラス分け

男性クラス ※女性も出走可			女性クラス			参加条件	対象となるランキング
クラス	距離の目安	優勝設定時間	クラス	距離の目安	優勝設定時間		
M21A	4-5km	40分	W21A	4km	40分	19歳以上	エリート
M21AS	3km	30分	W21AS	2-3km	30分	19歳以上	年齢別
M30A	3-4km	35分	W30A	3km	35分	30歳以上	年齢別
M40A	3-4km	35分	W40A	3km	35分	40歳以上	年齢別
M50A	3km	35分	W50A	2-3km	35分	50歳以上	年齢別
M60A	2-3km	35分	W60A	2km	35分	60歳以上	年齢別
M70A	2km	35分	W70A	2km	35分	70歳以上	年齢別
M80A	2km	35分	W80A	1-2km	35分	80歳以上	年齢別
M20A	3km	25分	W20A	2km	25分	19-20歳	年齢別・20E権取得
M18A	2-3km	25分	W18A	2km	25分	16-18歳	年齢別
M15A	2km	25分	W15A	2km	25分	13-15歳	年齢別
M12	1-2km	25分	W12	1-2km	25分	12歳以下	年齢別
B	2km	25分				制限なし	対象外
N/G	1-2km	25分				制限なし	対象外

参加者数によりクラスを分割する場合があります。

Bクラスは中級者向け、N/Gクラスは初心者およびグループ向けのクラスです。

年齢は2025年3月末までに達する年齢とします。

女子選手が男子クラスの申し込みをすることは可能です。

20歳以下の方は、実際の年齢に対して1ランク上のクラスに参加することができます。

市民クラスはN/Gクラスの区分となります。

注意事項

・ 服装と用具に関する注意

長袖、長ズボンの着用を推奨します。
公序良俗の範囲内である限り、服装・靴に制限はありません。
金属ピン付きシューズの使用は妨げません。

・ 特記事項・危険事項

競技エリア内でマダニの生息が確認されました。

エントリー

・ 参加費

所属区分	参加費	SIカードレンタル
一般	5000円	+ 300円
大学生・院生	4000円	
N/G,B,20A	2500円	
高校生以下	無料	無料
市民クラス	500円	無料

Gクラスは1グループあたりの費用になります。

・ 地図販売について

全コントロール図を 600 円、コース図を各 500 円で販売いたします。

・ 申し込み

申し込み締め切りは、**2024年9月8日(日)**です。

Japan-O-entrY(JOY)にて受け付けます。

以下のリンクより、必要事項をご記入の上お申し込み下さい。

[第29回京大京女立命龍谷大会 | Japan-O-entrY](#)

入金締め切り日は、申し込み締め切り日2日後の**2024年9月10日(火)**です。

日本学生オリエンテーリング連盟賛助会員の方には、全コントロール図を進呈します。エントリー時に、日学賛助会員の項目に○をつけてください。

なお、高校生以下のB,Nクラス出場者、および、高校生以下のみで構成されるGクラス分のSIレンタル料に関しては、後日返金いたします。

市民クラスに参加される方は、N/Gクラスの区分となりますが、お申し込みはこちらのリンクからお申し込みください。参加費500円は同日現金払いのみでお願いします。

<https://forms.gle/MyWH2e1kqzbLgDNh9>

本大会と12/22に行われる龍谷OLC復活記念大会の両方に参加される方には、景品があります！！龍谷OLC復活記念大会でお渡しする予定です。

(当日申し込みについて)

当日申し込みを受け付けます。

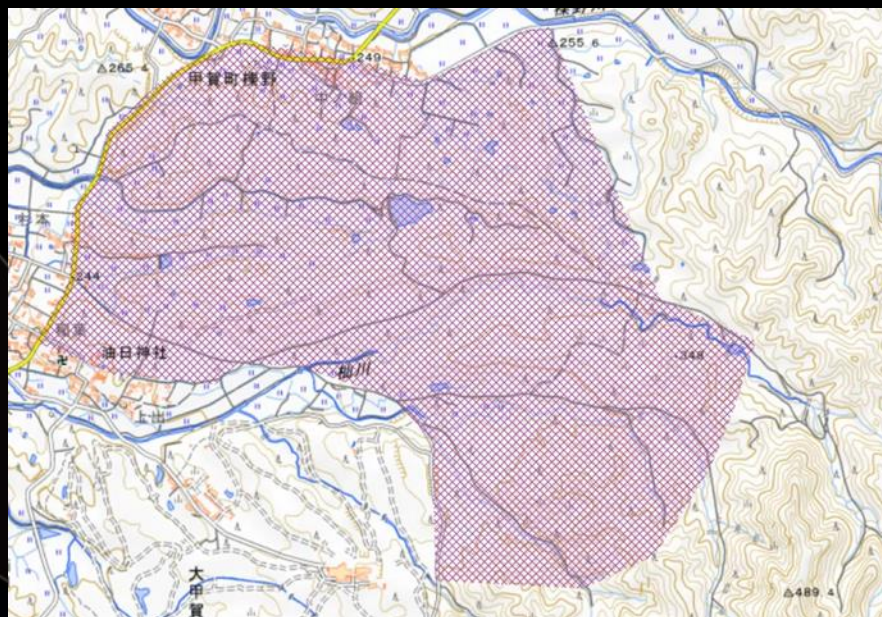
参加費は、事前申し込みの参加費+500円とさせていただきます。

当日申し込みはランキング対象ではない、別クラスの扱いとなります。

地図に限りがあるので事前に連絡することを推奨します。

立ち入り禁止区域

本要項の公開以降、大会参加を予定している方は、以下の図中の紫色の区域にオリエンテーリング目的で立ち入ることを禁止いたします。



※「鹿深夢の森」の範囲のうち、「やまべのかふか ばーじょん2.0」（2018年 朱雀OK作成）の範囲は除きます。

お問い合わせ先

何かご不明な点がございましたら下記のお問い合わせ先までご連絡ください。

▼大会用メールアドレス（☆を@に変えてください）

kukwurits.comp.29th☆gmail.com

▼電話番号（緊急時のみこちらに連絡してください）

080-8828-3883（森田）

▼公式X(旧Twitter)

@kukwuritru_29

アスリートとサポートスタッフのみなさんへ。

なぜ、私たちにとって、アンチ・ドーピングの
知識や活動が必要なのでしょうか？

アンチ・ドーピングは、たんに
「不正する人を見つけ、不当な勝利を防ぐ」ための活動ではありません。

アンチ・ドーピングは、スポーツを成り立たせている
「みんながフェアであること」を守るためにあります。
全員がフェアでなければ、そもそもスポーツは成り立たない。
すべての人が、スポーツに参加し、公平に競い合うことができる。
その権利を守るために、アンチ・ドーピング活動があります。

そして、もうひとつ。アンチ・ドーピングは、
「スポーツが生み出す価値」を守るためにあります。
挑戦する心、相手へのリスペクト、そこから生まれる友情、
そんな、社会にとっても大切な価値を守るためにあります。

フェアであることを守り、スポーツの価値を守る。
そのいちばん中心となるのが、アスリートとサポートスタッフのみなさんです。
みなさんが、フェアであることをつねに誇りに思い、
その大切さを、世の中に示すこと。
それこそが、スポーツの発展を支え、よりよい社会をつくる力になります。

フェアであることの誇りを胸に、すばらしいスポーツの価値を、
ともに広めていきましょう。



勝利を超える価値がある

スポーツのフェアネスが、社会のフェアネスを支えるために。



公益財団法人 日本アンチ・ドーピング機構

日本学連インタビュー企画

みちしるべ

学生 × 社会人

社会人オリエンティアに素朴な疑問を聞いてみよう!

就活でアピール
できるの?

卒業後のオリエンテーリングで
変わったことは?



インタビュー記事はこちらから↓

https://note.com/o_michishirube

ポットキャストも配信中です↓

<https://anchor.fm/o-michishirube>

学生インタビューー随時募集中!興味のある方は日本学連まで

 note

