

# 公式掲示板 第2版

## フォレスト個人競技

第38回全国中学校高等学校オリエンテーリング選手権大会  
個人競技

2024年8月24日 開催

フォレスト個人戦 競技責任者 福室凜

コースプランナー 福室凜

2024年8月23日公表



## 目次

1. 地図情報
2. テレイン状況
3. 競技上の注意点
4. 裁定委員
5. その他
6. 質問フォームでの質問と回答

# 1.地図情報－地図仕様

フォレスト個人競技

トレイン 茅野横河2024

縮尺 1：10,000

等高線間隔 5m

地図サイズ A4横

地図図式 ISOM2017-2 準拠

耐水性 透明ビニール袋封入済み

コントロール位置説明 ISCD2024準拠

# 1.地図情報－特殊記号

フォレスト個人競技 茅野横河

- \* 排水柵
- ／ 狭い切り開き
- 炭焼窯あと
- × 動物用の罾・鳥居・祠・  
廃車・展望台・案内板

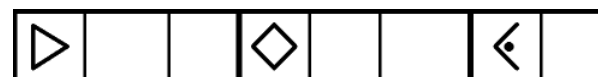
# 1.地図情報-フォレスト個人戦 位置情報の修正

全クラス共通のスタートの位置説明を修正します。  
スタート誘導後にフラッグがあるので、位置説明は  
実際の場所と異なりますが、そのまま競技を続行し  
てください。

修正前



修正後



## 2. テレイン状況

注) テレイン内状況の画像にあるフラッグ位置は競技とは関係ありません。

注) ここ数か月の豪雨や猛暑などによる影響と、夏であることから、地図から受ける印象よりも、現地の植生が発達しているように感じる箇所が多数見られます。

注) 藪の発達により、小径が少し埋もれている箇所が散見されるほか、広域に倒木が多数あります。

# 2. テレイン状況 フォレスト個人競技

405森

(走行可能度80-100%)



走行可能度高め

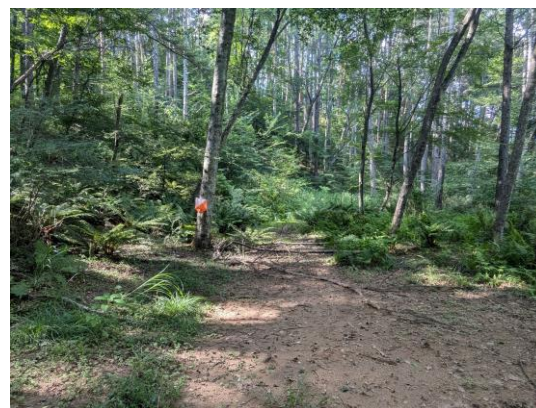
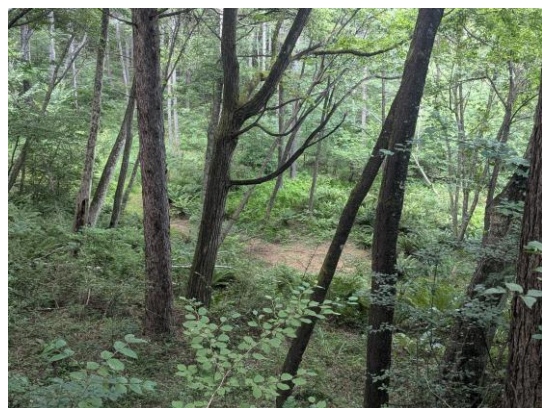


走行可能度低め

## 2. テレイン状況 フォレスト個人競技

### 405森(続き)

テレイン内には以下のように、広い道に誤認しうる線状に伸びた405 森が見られます。





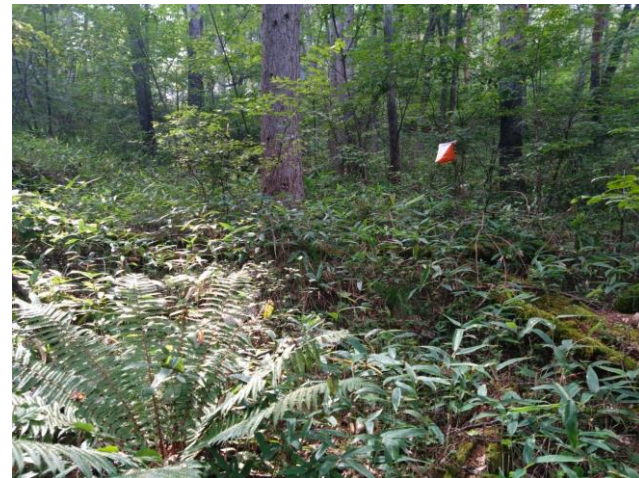
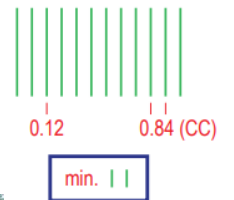
## 2. テレイン状況

## フォレスト個人競技

406 植生(速度低下)  
(走行可能度60-80%)



407 植生(速度低下、見通し良好)



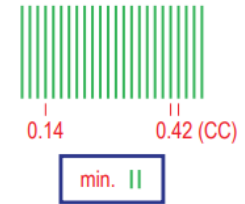
## 2. テレイン状況

## フォレスト個人競技

408 植生(走行困難)



409 植生(走行困難、見通し良好)



# 2.テレイン状況 フォレスト個人競技

## 531目立つ人工特徴物

0.8 (OM)  
| |  
× = 0.8 (OM)      0.16



廃車



見晴台

# 2. テレイン状況 フォレスト個人競技

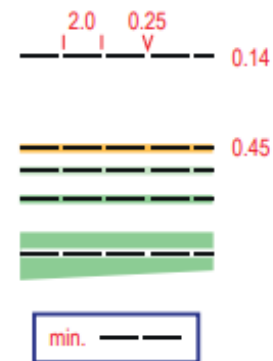
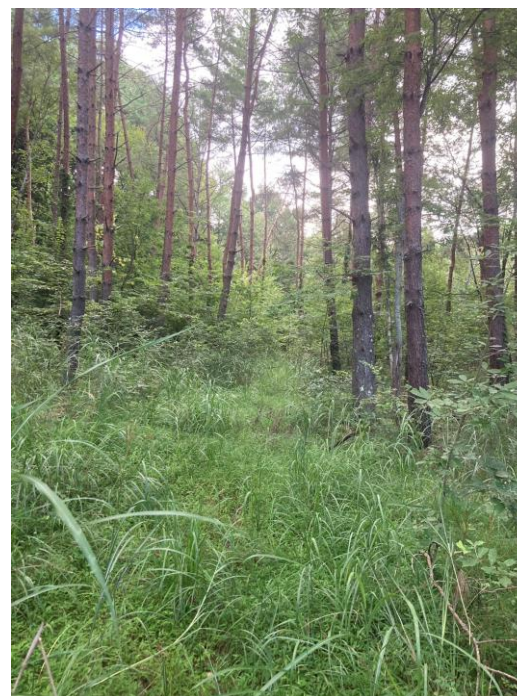
313 目立つ水系の特徴物  
排水枿

⊗ = 0.9 (OM)  
| |  
0.9 (OM) 0.16



排水枿

508 狭い切り開きまたは地表に残る線状の痕跡



# 3.競技上の注意点

## - 地図に記載のない特徴物

一見人工特徴物のようなものでも、可動または可搬のもので、仮設とみられるものは地図に表記しておりません。

競技には影響がありませんので、見かけても競技を続行してください。



林業用重機

# 3.競技上の注意点

## - 地図に記載のない特徴物

- 地図に記載のない、通行禁止や営林作業中を示す特徴物があります。



競技とは関係ありませんので、見かけたとしてもそのまま競技を続行してください。

# 3.競技上の注意点

## - 地図に記載のない特徴物

トレイン内には危険箇所を示すテープが多数あります。地図上では表記していませんが、近寄る場合には十分に注意して競技を行ってください。







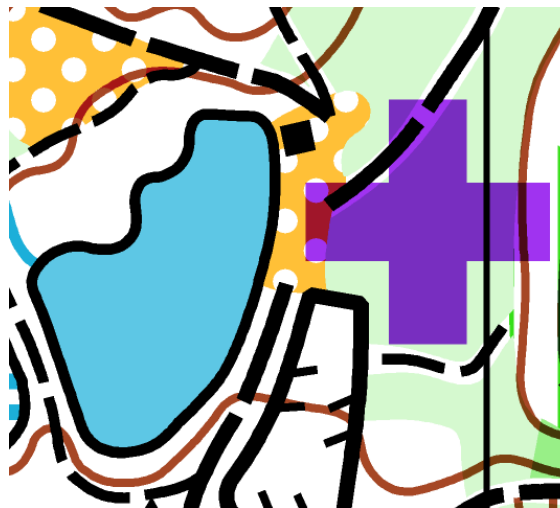
# 3.競技上の注意点

## -地図上の救護所の記号の位置

判読性を確保するため、救護所を実際の位置とずらしています



実際の位置



地図上の記載

# 3.競技上の注意点

## -地図上の救護所の記号の位置

判読性を確保するため、給水所を実際の位置とずらしています



実際の位置



地図上の位置

### 3.競技上の注意点

#### -計時機器の故障があった場合

本大会の計時システム(Siカード、ステーション)に故障・不備があった場合は、Siステーション台に付属するピンパンチを用いて、地図の余白にパンチしてください。地図にはリザーブ欄を設けているので、そこでのパンチを推奨します。



ピンパンチ

# 3.競技上の注意点

## - 競技中の誘導

本大会の競技中の誘導には、赤白ストリーマーと、大会オリジナルコーンを標識として使用します。



赤白ストリーマー



大会オリジナルコーン

# 4. 裁定委員

Day2: フォレスト個人競技

石井泰朗 様 (OLP兵庫)

高見澤翔一 様 (ES関東C)

立松空 様 (早大OC/入間市OLC)

お忙しい中、協力していただき誠に  
ありがとうございます。



## 5. 隔離所に関する情報

隔離所の米沢小学校から降車地点(市民の森入口)まで車で輸送し、その後係員とともにスタート地区まで歩いて移動していただきます。  
初便の出発時刻は**11:00**、スタート地区到着目安時間は**11:45**です

随時運営車両による輸送を行います

輸送間隔の目安は**15～20分**です

自分のスタート時間に合わせて乗車してください

各便の定員は約**20名**です

# 5. 隔離所に関する情報

入場時間について

隔離所の入場時間の制限はありません

スタート地区の輸送に間に合うようには必ず隔離所に入場してください

# 5. 隔離所に関する情報

## ① 隔離所に残す荷物

- お帰りになる際に隔離所に寄って回収してください。
- 輸送のバスも一部隔離所を経由します。(ブリテン3参照)

## ② スタート移動中に会場付近に下ろす荷物

- 会場付近に指定した位置において行ってください。
- 回収は本人でも、本人以外でも構いません。

## ③ スタート地区に残す荷物

- 運営者が②と同じ会場付近に指定した位置まで輸送します。
- 最小限にとどめてください。



# 6.その他 返金・集金等でのお呼び出し

未入金者リスト

day2 阿部悠 様、相葉莉子 様

day3 岩崎壮馬 様

前大会の運営者がいるタケ～



## 6.その他 GPS時計の所持について

本大会では、GPS等による位置情報が取得可能な時計の、競技を補助する目的での使用を禁止します。競技後に見返すための走行中のログを取得する目的での使用は妨げません。

スマートフォンアプリ等との連携を通じ、フィニッシュ閉鎖時刻までに走行ログが自動でWeb上にアップロードされることがないように十分注意してください。

なお、遭難や負傷などにより競技を中止した後の、GPSの使用は妨げません。

## 7.質問フォームでの質問と回答

Q.個人競技 p.17スケジュール図表内5段目に「（付近を通過）」とあるが、会場内にいる併設クラス参加者と選手権参加者が競技情報等を伝達できたり、荷物を手渡したりできるのか。

A. 5.隔離所に関する情報を参照してください。  
競技情報の伝達は禁止です。

## 7.質問フォームでの質問と回答

Q.土曜日について、自家用車で行く場合、何時までに隔離所に入ればよいでしょうか。また、スタート地区に移動する際に、荷物（飲料・食料や雨具など）を持っていけるでしょうか

A. 5.隔離所に関する情報を参照してください。

## 7.質問フォームでの質問と回答

Q.炭酸水ファイトに関し、詳細の確認及び結果的に諸物件を汚損、破損したり、あるいは参加者内外への迷惑行為にならないかの懸念(本文省略)

- A. ・両日ともに対象の選手同士で行います（時間の都合上、選手権クラスのみ）。
- ・観客にかからないよう、注意を促します。
  - ・口に含まないよう、注意を促します。
  - ・メダル、賞状等の貴重品は事前に回収した上で行います。

## 7. 質問フォームでの質問と回答

Q.個人競技「シートエリア」、スプリント・団体競技「観戦エリア」に、タープテントを設置（ペグ打ち無し）することは可能か。

A.土曜日につきましては、会場の幅が非常に狭いため、通路を塞がないように設置していただければ問題ありません。日曜日は特に制限はございません。