

2023年度 日本学生オリエンテーリング選手権大会 ミドル・ディスタンス競技部門 関東地区代表選手選考会 プログラム1.2



プログラム1.0,プログラム1.1からの修正点

- ・2交通案内に場所のURLの追加、お手洗いの情報追加
- ・4.競技・コース情報にシード選手情報を追記
- ・8.その他の注意事項に宿泊制限について追記

目次

1. タイムテーブル
2. 交通案内
3. 会場詳細・受付
4. 競技・コース情報
5. 関東地区代表選手選考
6. スタート及び競技開始後
7. フィニッシュ及び競技終了後
8. その他の注意事項
9. 運営役員
10. 問い合わせ先

1.タイムテーブル

- 9:15 開場・受付開始
- 10:40 トップスタート
- 11:00 選考クラストップスタート
- 12:40 選考クラススタート閉鎖・販売地図受取開始
- 13:10 スタート閉鎖
- 14:40 フィニッシュ閉鎖
- 15:30 会場閉鎖

2.交通案内

◆ 会場等

会場 : 塩谷町自然休養村センター (栃木県塩谷郡塩谷町大字熊ノ木987-2)

URL : <https://x.gd/4VxYf>

駐車場 : 塩谷町玉生 (たまにゅう) コミュニティセンター (栃木県塩谷郡塩谷町玉生681)

URL : <https://x.gd/CehO9>

※ 詳細な場所は「3.会場・受付等」の図をご覧ください。

◆ 車での来場

駐車場まで東北自動車道矢板北スマートIC・矢板IC・上河内スマートICより約20分です。

※会場にお越しの際、右図に示す「乗降場」にて乗員の乗降を行うことができます。

※事故防止のため、自然休養村センター内への車の乗り入れはご遠慮ください。

※駐車場から会場までは約1.9km 徒歩約25分です。ドライバー輸送は行いません。



駐車場のトイレが利用できます。

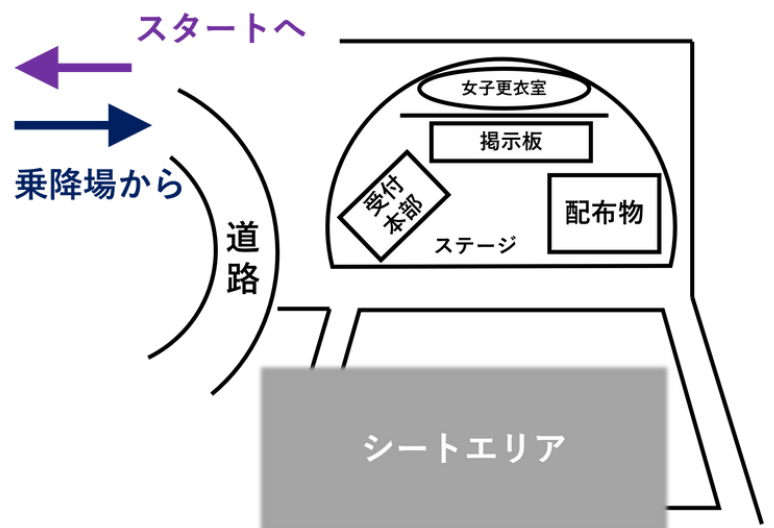
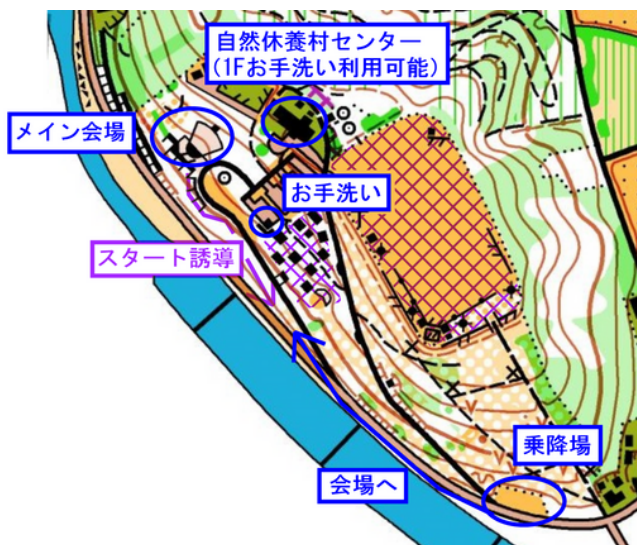
会場のトイレの数が少ないため、できるだけ駐車場のトイレをご利用ください。

◆ 電車での来場

公共交通機関での来場は困難です。また、運営者による輸送等も実施しません。

自家用車等に乗り合わせてのご来場を推奨します。

3.会場詳細・受付



◆ 注意事項

- ・ 飲食は一般利用者の妨げにならない範囲で行ってください。
- ・ 会場は青空会場のため雨風をしのげる設備はございません。
- ・ お手洗いは塩谷町自然休養村センター駐車場内・本館1階のものをご利用ください。一般の方も使用します。譲り合ってください。なお、グラウンド内のトイレは使用できません。
- ・ 塩谷町自然休養村センター本館には泥を持ち込まないでください。
- ・ 荷物・貴重品は各自責任を持って管理してください。紛失・破損について運営側は責任を負いかねます。
- ・ 会場及び駐車場内は火気厳禁です。
- ・ ゴミは各自でお持ち帰りください。
- ・ テントの設置は可能ですが、ほとんどの場所でペグを刺すことが出来ません。

◆ 出店

- ・会場にてうどん・ピザなどの軽食の販売がございます。ぜひご利用ください。

◆ 受付

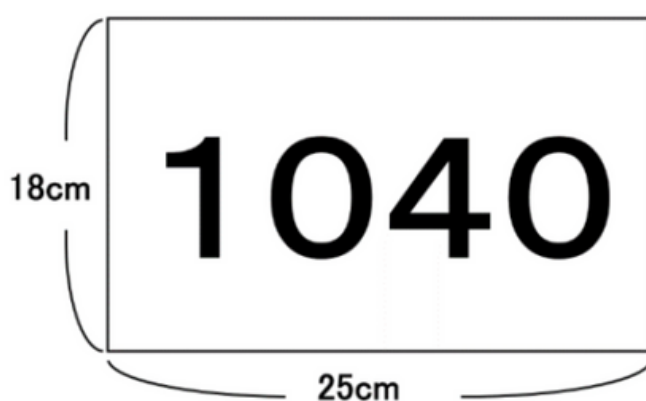
- ・ Eカードをレンタルされる方、事前に地図購入を申し込まれた方は受付より封筒をお取りください。関東学連加盟員については大学ごとにまとめて封筒にて配付します。その他の方はバックアップラベル、誘導地図を受付より各自お取りください。
- ・ ナンバーカード、安全ピンは各自でご用意ください。
- ・ その他希望の方については、以下の物品の販売、貸し出しを行います。いずれも数に限りがありますのでご注意ください。

物品	種別	値段(円)	備考
防寒着輸送用名札	販売	0	
ナンバーカード	販売	50	
安全ピン (4本 1組)	販売	50	
コンパス	貸出	0	紛失時は実費をいただきます。
Eカード	貸出	300	紛失時は実費をいただきます。

◆ ナンバーカード

- ・ 本大会では**全てのクラスにおいてナンバーカードの着用を必須**とします。
- ・ 再利用品など (縦18cm×横25cm程度の多少の違いは問題ありません)を各自でご用意のうえ、スタートリストに記載された4桁のゼッケン番号を、高さ10cm以上の大きく分かりやすい文字で記入してください。読みづらく、選手に不利益が生じた場合でも、責任は負いかねます。
- ・ ナンバーカードは四隅を安全ピンで胸に留めて出走してください。

(記入例)



◆ 公式掲示板

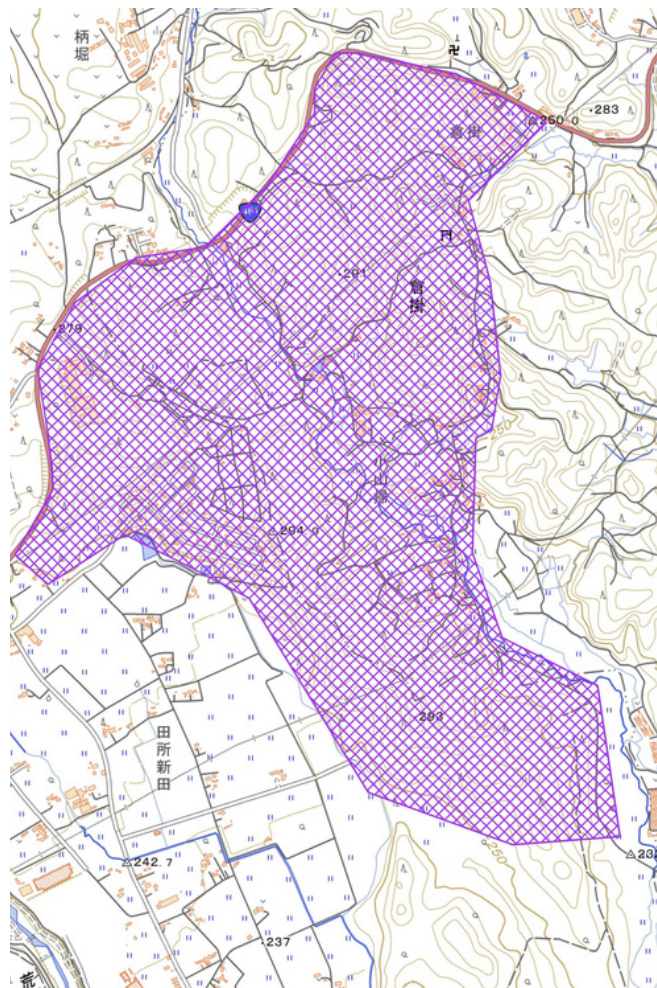
大会当日朝6時にJapan-O-entrYにて公開及び会場内で掲示いたします。重要な情報を掲載する場合がありますので、必ずご確認ください。

4.競技・コース情報

◆ 立ち入り禁止範囲

本選考会参加予定者がオリエンテーリング目的で下図のハッチの部分に立ち入ることを禁止します。違反した場合は大学単位で失格とする場合があります。ただし、国道461号線など境界部分にある道路の通行は妨げません。また、選考会当日は、本プログラムを除き、『田所上・小山帰』の範囲を含むいかなる種類の地図も会場への持ち込みを禁止します。持ち込みが判明した場合、大学単位で失格とします。

クローズトレイン 『田所上・小山帰』



※地理院地図を加工して作成

◆ 競技形態

ポイントオリエンテーリング ミドルディスタンス競技

EMIT 社製電子パンチングシステム使用 (個人所有のEカード使用可能)

◆ 使用地図

『田所上・小山帰』 (日本学生オリエンテーリング連盟 2021年発行、2023年修正調査) ISOM2017-2準拠、縮尺 1:10000、等高線間隔5m、走行可能度4段階

旧図は以下の URL より閲覧することが出来ます。
<https://japan-o-entry.com/event/getfile/5534>

◆ 配布用コントロール位置説明

コントロール位置説明はISCD2018に準拠します。

Msクラス、MsCクラス以外のクラスはスタート地区の2分前枠にて配布します。

Msクラス、MsCクラスでは配布しません。

また、コントロール位置説明は地図にも印刷されています。

コントロール位置説明は、60mm×150mmを超えない大きさです。

◆ テレインプロフィール

本テレインは、塩谷クラシックにてお披露目された旧「新規エリア」とその隣接テレインで構成されている。前回大会から時間が経過し、一部エリアでは植生の悪化が見られるようになったが、全体的には見通しがよく通行可能度は比較的高めである。エリアが複数に分断されているため、一つのエリアから次へと移動するたびに变化する地形や植生をいかに攻略するかが鍵となるだろう。

「田所上・小山帰」は修正調査を経て、インカレという晴れの舞台に誘う絶好の場となった。カエルのように跳躍し、自らの限界を超えて未踏の領域への一歩を踏み出して欲しい。本大会が皆さんにとって、次なる進化の「跳躍点」となることに期待する。

◆ コースプロフィール

三河高原牧場を想定して走りやすい区間が多く含まれるコースとなっている。スピードを出すべき時にしっかりプッシュすることが肝要だろう。上手くレースをコントロールして気持ちよく走っていただければ幸いである。

登りは比較的少ないので、ミセレ後は春インカレに向けてまたトレーニングを積んでいただきたい。

クラス	距離(km)	登距離(m)	優勝設定(分)	備考
Ms	4.3~4.5	165~175	35	レーンとコースは対応しません。 同じレーンの出走でも違うコースである可能性があります。
Ws	3.8	130	35	
MsC	4.3~4.5	165~175	35	男子選考クラスと同じコース
WsC	3.8	130	35	女子選考クラスと同じコース
MA	3.8	145	30	
WA	2.6	110	30	
MF	2.7	110	30	
WF	1.9	80	30	

◆ 競技時間

競技時間は全クラス共通で90分です。競技時間を超過した場合は記録は残りますが成績はつきません。

競技時間を超過しそうな場合は速やかにフィニッシュへ向かってください。

◆ テープ誘導・立入禁止区域

	色	区間
	赤白	競技中の誘導
	青黄	立入禁止区域

◆ 特殊記号

地図には以下の特殊記号を使用しております。

- × 人工特徴物
- † 墓

また、一部の412.耕作地・413.果樹園には視認性確保のため立ち入り禁止の表記をしていますが、地図の表記に関わらず耕作地・果樹園には立ち入らないようにしてください。

◆ シード選手

本大会では競技の公平性確保のため、シード選手制を採用します。

男子8名・女子4名の選手をシード選手とし、スタート抽選において考慮いたします。

男子（8名）

森清 星也（筑波大学） 森 創之介（横浜国立大学）
金子 隼人（東京大学） 梶本 和（東京大学）
久保木 航（東京大学） 折橋 旺（東京大学）
三井 健世（東京大学） 根本 浩平（東京理科大学）

女子（4名）

木口 瑞穂（慶應義塾大学） 樋口 佳那（筑波大学）
桑原 唯歩（横浜国立大学） 山崎 葵（筑波大学）

◆ 注意事項

- ・競技情報伝達を目的とした通信機器の使用は一切禁止します。ただし、選考クラス以外のクラスでは緊急時以外使用しないことを条件に通信機器の持ち込みを認めます。
- ・選考クラスへの当日申し込み及び代走(事前申込者に代わる出走)は認めません。
- ・競技規則には反していないものの、隣接コントロールが多く存在します。ご注意ください。
- ・Eカードの不良に備えバックアップラベルを使用し、固定による落下対策を推奨します。
- ・民家の敷地、立入禁止区域には絶対に立ち入らないでください。

5.関東地区代表選手選考

◆ 選考枠の配分

日本学生オリエンテーリング連盟技術委員会の発表と、日本学生オリエンテーリング選手権大会ミドル・ディスタンス競技部門関東地区代表選手選考会実施基準に基づき、2023年度インカレミドル関東地区代表選手を選考します。関東学連の推薦による選考者を含み、関東学連から下記の人数が選考されます。選考対象となるのは学連加盟登録4年以内の者に限ります。また、推薦による選考については関東学連の規約および決定に従います。

男子	女子
33	15

参考：日本学生オリエンテーリング連盟技術委員会（2023年10月5日）「2023年インカレミドル競技者数配分について」〈地区学連枠〉

◆ 選考免除対象選手

下記の者は、前年度個人実績枠を獲得しているため、本レースによる選考を免除されます。

男子 美濃部 駿（横浜市立大学）

女子 樋口 佳那（筑波大学） 桑原 唯歩（横浜国立大学）

6. スタート及び競技開始後

◆ 会場からスタートまで

会場から、受付で配布する地図誘導で4.6km（徒歩約60分）です。スタート時刻の3分前までにスタート地区にお越しください。ナンバーカードとEカードがない場合は出走できませんのでご注意ください。

◆ スタートまでの流れ

スタート3分前

役員の指示に従いアクティベートユニットにEカードをセットし、ユニットのランプが点滅することを確認して下さい。その後、次のページにある図のレイアウトに従い、3分前枠にお進みください。点滅しない場合は役員にお知らせください。

スタート2分前

2分前枠にお進みください。必要な方は配布用位置説明表を袋から取り出してください。

スタート1分前

1分前枠にお進みください。地図の裏に印刷されているクラス名・氏名が正しいことを確認の上、地図を取って、裏返しのまま地面に置いてください。

	レーン1	レーン2	レーン3	レーン4
1分前枠	関東Ms MsC	関東Ms MsC	関東Ws WsC MA WA MF WF	遅刻枠
2分前枠				
3分前枠				

スタート10秒前

チャイマーが1回鳴ります。Eカードをアクティベートユニットにセットしてください。

スタート時刻

チャイマーが4秒前から1秒ごとに音が鳴ります。チャイマーの合図と同時にEカードをアクティベートユニットから離し、地図を取ってスタートしてください。

◆ 遅刻・スタート閉鎖について

遅刻者は遅刻枠からの出走になります。役員の指示に従ってください。タイムはスタートリスト記載の正規時刻から計算します。スタート閉鎖時刻以降は出走できません。

◆ 競技開始後

- ・ フィニッシュを除く競技エリア内に給水・救護所はありません。
- ・ 怪我人の救助は競技よりも優先させてください。発見した場合、速やかに場所・状況等をスタートまたはフィニッシュにいる役員にお知らせください。

◆ その他の諸注意

- ・ スタート地区に給水を用意します。チームオフィシャルのいる大学はそれぞれチームオフィシャルによる準備をお願いします。
- ・ スタート地区から会場までの防寒着の輸送を実施します。運営者による防寒着の輸送はスタート閉鎖後を予定しておりますのでご了承ください。受付にて防寒着用名札を配布いたします。チームオフィシャルのいる大学はそれぞれチームオフィシャルによる輸送をお願いします。

7. フィニッシュ及び競技終了後

- ・ フィニッシュ地区は14:40に閉鎖します。
- ・ 原則としてフィニッシュを通過してください。通過せずに会場に戻った場合は必ず受付でその旨を申し出てください。確認できなかった場合は、未帰還者として検索の対象になります。
- ・ Eカードをフィニッシュユニットにパンチした時刻がフィニッシュ時刻となります(パンチングフィニッシュ)。
- ・ フィニッシュ地区に給水(目安：1人200ml)を用意します。
- ・ 選考クラスのスタート閉鎖時刻(12:40)までは、フィニッシュ後の選手同士を含め、競技関連情報のやり取りを禁止します。上記禁止行為が確認された際、大学単位で失格となる場合があります。特に新人への指導は徹底してください。なお、本選考会ではフィニッシュ後の選手の隔離は行いません。

◆ 記録の読み取り

フィニッシュを通過した選手は、速やかに計算センターで読み取りを行ってください。

◆ 地図回収

選考クラススタート閉鎖時刻(12:40)までにフィニッシュした場合、フィニッシュ地区にて地図を回収します。回収した地図はスタート閉鎖後、準備が整い次第会場にて返却します。

◆ 調査依頼・提訴

選考クラスのみ調査依頼を承ります。調査依頼を希望する場合は、14:10までに会場受付の所定の用紙に必要事項を記入のうえ、提出してください。ただし、14:10までにフィニッシュ地区にて調査依頼を希望する旨を大会役員に申し出ていた場合は、15:00まで調査依頼を受け付けます。調査依頼の受付後、公式掲示板に回答を掲載いたします。

調査依頼の回答に不服がある場合は、調査依頼回答後15分以内に提訴を行うことができます。裁定委員会による判断が最終的なものとなります。裁定委員は当日公式掲示板にて掲示いたします。

◆ 会場まで

フィニッシュ地区で配布する地図誘導に従い会場にお戻りください。(徒歩30分程度)

◆ 成績速報

選考クラススタート閉鎖以降(12:40～)、Lap Center (<https://mulka2.com/lapcenter/>)で実施します。紙媒体での速報掲示は行いません。なお、表彰はございません。

◆ 地図販売

事前申込者は、選考クラススタート閉鎖以降(12:40～)に配布物に含まれる引換券を受付までご持参ください。当日販売も行いますが、数に限りがございます。

8. その他の注意事項

- ・ 荒天等で本選考会を中止する場合は、選考会当日の朝6時までに Japan-O-entrY の大会ページで連絡いたします。
- ・ 寒さが予想されますので、防寒対策は万全に行ってください。
- ・ 参加者が他人に与えた損害については、実行委員会は責任を負いかねます。
- ・ 本大会では傷害保険に加入しています。大会の往復、会場、競技中の怪我において保険が適用される場合があります。怪我をされた場合は「10.問い合わせ先」にご連絡ください。
- ・ 忘れ物は、大会終了後 Japan-O-entrY の大会ページに掲載します。大会終了後1週間保管しますので、心当たりのある方は「10.問い合わせ先」にご連絡ください。
- ・ 学生クラブの運営への挨拶は不要です。
- ・ 本大会参加者の大会前日の塩谷町自然休養村センターへの宿泊・問い合わせを禁止します。

9. 運営役員

実行委員長 岡田 航太郎(東京理科大学 2019年度入学)

運営責任者 根岸 龍宏(筑波大学 2019年度入学)

競技責任者 上島 じゅ菜(お茶の水女子大学 2019年度入学)

会計責任者 榎戸 麻衣(日本女子大学 2019年度入学)

渉外責任者 羽田 拓真(横浜国立大学 2019年度入学)

資材責任者 木崎 拓真(筑波大学 2019年度入学)

広報責任者 栗山 ももこ(横浜市立大学 2019年度入学)

コースプランナー 祖父江 有祐(筑波大学 2019年度入学)

イベントアドバイザー 宮西 優太郎(東北大学 2012年度入学)

会場パート 仲長 航 市川 幸杜

スタートパート 坂根 歩実 工藤 藍花 池ヶ谷 みのり 中林 優樹 碓井 玲 坂巻 朱里

計セン/フィニッシュパート 鈴木 璃土 木崎 拓真 渡邊 寛希 竹安 宏曜 網 優希

10. 問い合わせ先

ご不明な点・ご質問などございましたら、下記の連絡先までお問い合わせください。メールアドレス kantomisele2023●gmail.com (●→@)