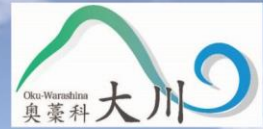




奥藁科大川 ログイニング



静岡茶の始祖「聖一国師」の生まれ故郷、お肌すべすべ湯ノ島温泉
静岡の中山間地域オクシズのだかな自然が広がる
奥藁科大川で本格的ログイニングを初開催！
仲間や家族と力を合わせ挑戦しよう！

プログラム

(最終案内)

開催日：2023年10月9日（月・祝）

開催日：2023年10月9日（月・祝）

主催：静岡オリエンティングクラブ、O-Support

協力：静岡市立大川小中学校 9年生、大川移住定住協議会

協賛：グリーンティー大川 茶農業協同組合、山水園、お茶かふえ 森のあかおに、

手打ちそば民宿 三右エ門、ごほうび cafe、湯ノ島温泉 玄国茶屋、牧野力雄様

スポーツショップアラジン、O-Support Web Shop（順不同）

会場：大川オートキャンプ場

事前入金をお願い

申込書で申し込み参加費をまだお振込みでないチームは下記口座宛に事前のお振込みをお願いいたします。10月6日15時までにお振込みを確認できない場合は当日受付にて参加費を徴収します。

【静岡銀行 焼津支店 普通口座 0728799 シズオカオリエンティングクラブ】

開催判断

少雨決行、荒天中止です。各種警報が発令されるような荒天予報時は前日20時までにイベントホームページにて案内します。またJOYでお申込みの皆様にはJOYのメール機能で申込代表者にもお知らせします。

ごあいさつ

このたびは奥藁科大川ロゲイニングへ 100 名を超える方にご参加いただき大変嬉しく存じます。

本イベントは大川の中学生が地域を盛り上げたいという想いから始まったものです。彼らは 1 年目に校内ロゲイニング、2 年目に校区内での防災ロゲイニングを実施し、着実に計画を進めていました。そして本年度は一般公募してロゲイニングを開催するという集大成です。中学生だけでは主催が難しいということで静岡市を拠点にナビゲーションスポーツイベントを開催している私たちが主催者となり、2 人の計画をサポートすることとなりました。共催者であるアウトドアマップ作成を手掛ける O-Support（オー・サポート）とともに、彼らが発信したい大川の魅力を皆さんにお伝えできるイベントになるよう心掛けて準備してきました。閉会式では生徒さんからこのイベントへ込めた気持ちを皆さんに伝えていただきます。

藁科川が生んだ谷はときに自然の厳しさを教えてくれます。しかし険しい地形の中にあっても脈々と続く地域の歴史に触れることができる場所も多々あります。イベント後は有名な湯ノ島温泉に入るチャンスもあるでしょう。奥が深い奥藁科の里山で心身ともにリフレッシュしていただけることを心より願っております。

最後になりましたが、本イベントの準備にあたり協賛各社には多くのご支援をいただきました。また大川小中学校の永翁先生をはじめとする教職員の皆様、大川移住定住協議会の永野様ほかボランティアの皆様には事前の交渉や調整において多大なるお力添えを賜りました。厚く御礼申し上げます。

静岡オリエンテーリングクラブ会長 田畑 清士

スケジュール

- 09 : 00 開場・受付開始
- 09 : 40 開会式（主催者あいさつ・ルール説明・地図配布）
- 10 : 00 スタート
- 14 : 00 制限時間（この時間までに会場へ戻ってくる）
- 14 : 30 表彰式（じゃんけん大会）・閉会式
- 15 : 30 閉場（この時間までにキャンプ場を退場してください）

会場

大川オートキャンプ場

〒421-1405 静岡県静岡市葵区坂ノ上

【地図】 <https://maps.app.goo.gl/yXrECy2EBr7iu3W9A>



- ・ 会場には雨風をしのげる場所がありません。雨天時はテントなどを各自でご用意いただくことをおすすめします。
- ・ トイレはキャンプ場と坂ノ上公民館を利用できます。数に限りがありますので、なるべく事前にお済ませの上、ご来場ください。
- ・ ゴミが各自で持ち帰りをお願いします。

アクセスおよび駐車場

バス：

静鉄バス藁科線「坂ノ上」行「杉尾入口」下車、徒歩 10 分。最新の時刻表は[静鉄バスウェブサイト](#)をご確認ください。

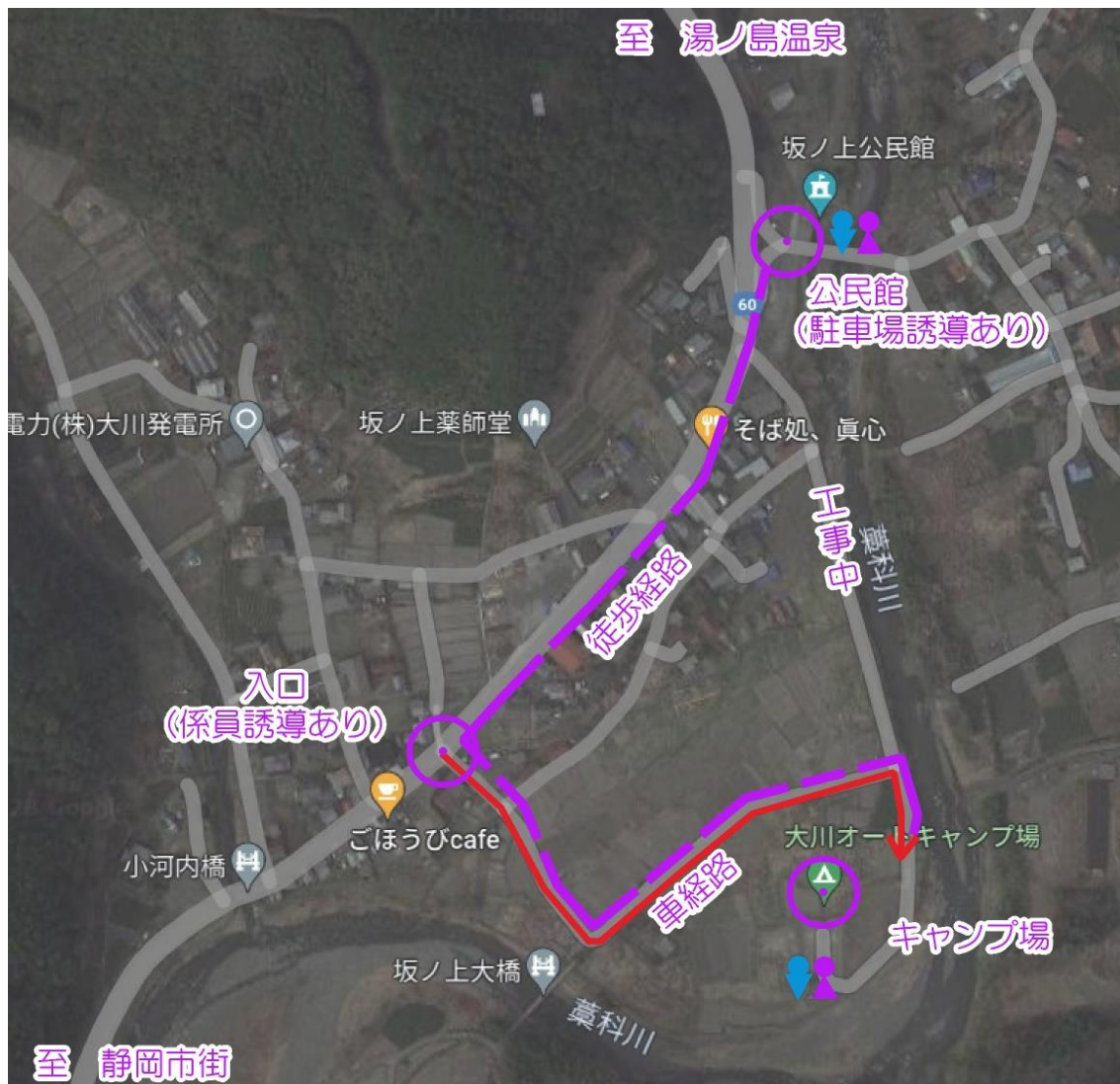
自転車・バイク：

キャンプ場内に駐輪できます。

車：

駐車場台数に限りがあります。チームで参加する場合は**できる限り 1 台に乗り合わせるの**
来場にご協力をお願いします。 駐車場は大川オートキャンプ場内および坂ノ上公民館です。
キャンプ場が満車になり次第、坂ノ上公民館の駐車場へ誘導します。大会役員の指示に従い駐車してください。

公民館からキャンプ場まで徒歩約 10 分です。



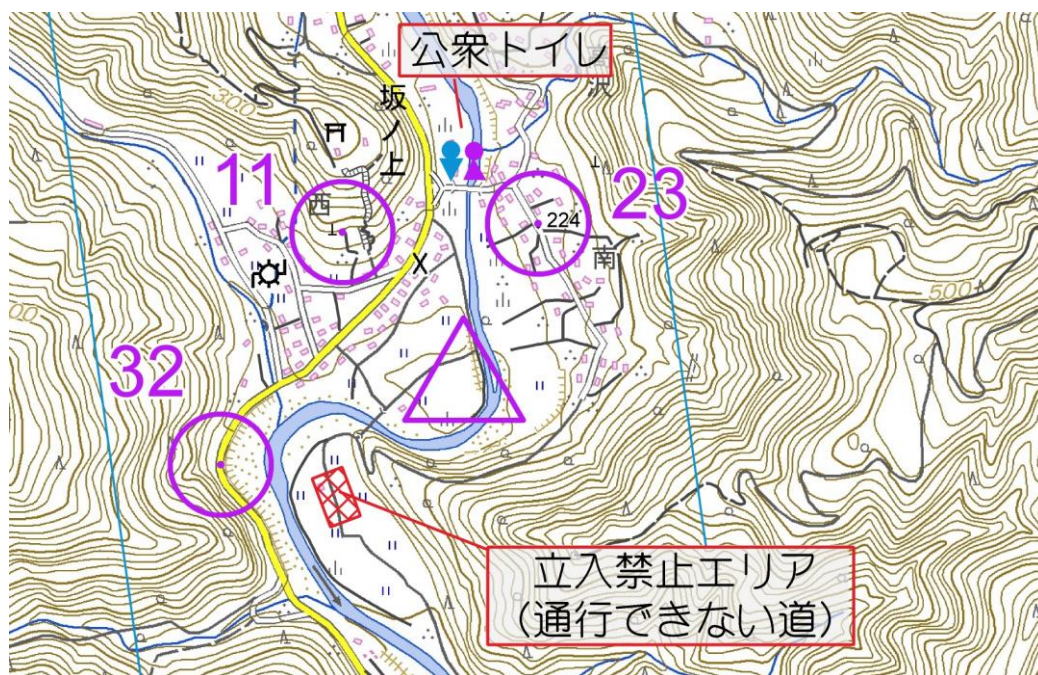
グーグルマップより作成

競技ルール

ロゲイニングは得点が設定されたチェックポイント（CP）を制限時間内に巡り、高得点を目指すことを目標とするナビゲーションスポーツです。全部のCPを回る必要はありません。どのように回れば制限時間内に高得点を取れるか？体力だけでなく戦略そして迷わず進めるナビゲーション力が問われます。

【地図の表記】

- ・ ベースマップは国土地理院の地形図です。山道を中心に地図を最新情報に修正しています。
- ・ スタート・フィニッシュ（ゴール）は△で示されます。
- ・ CPは○で示され、CPとなる対象物は円の中心にあります。
- ・ 縮尺は1:20,000、等高線間隔は10mです。地図上の1cmは実際の200mです。
- ・ 競技エリアは大川校区内の東西約4km、南北約7kmの範囲です。
- ・ 立入禁止エリアには入らないでください。
- ・ 民家や施設の敷地、農耕地などにも立ち入らないように注意して下さい。ただし林道等に「関係者以外立入禁止」等の看板が立っている場所でも地図上で立入禁止エリア表記がない場所は通行可能です（大会当日のみ通行の許可をいただいています）。
- ・ 立入禁止エリアへの立ち入りが発覚した場合は失格とすることがあります。ご注意下さい。



地図表示の例

【チェックポイント（CP）】

- ・ CP番号がそのまま得点となります（例：CP45は45点、CP134は134）。
- ・ CPに到達したら地図と一緒に配布するCP一覧表に示された写真と同じアングルでその場所の写真を撮影して下さい。デジタルカメラ（またはカメラ機能付きスマートフォン等）が必要です。
- ・ 写真には必ず撮影者を除くチームメンバー全員が写るようにして下さい。自由なポーズで楽しい写真を撮影して下さい。ソロチームの場合は風景のみ撮影して下さい。
- ・ 工事などで撮影場所に近づけない場合ももっとも近寄れる場所で写真を撮って下さい。

【制限時間と得点計算】

- ・ 制限時間内にフィニッシュするように巡ります。制限時間前にフィニッシュしても構いません。
- ・ 制限時間を過ぎた場合、1分につき30点の減点です。（例：30秒オーバーの場合30点減点、2分5秒オーバーの場合90点減点）
- ・ 獲得した合計得点の順に順位がつきます。同点の場合は先にフィニッシュしたチームが上位になります。
- ・ 制限時間を20分以上過ぎた場合は失格です。速やかにゴールへ戻って来て下さい。
- ・ 20分以上の遅れが予想される場合は、地図に記載している大会本部へ電話連絡してください。なおゴールへ戻らず帰宅した場合は行方不明者として搜索される場合があります。棄権や失格のチームも必ずゴールへ戻ってください。

【移動中のルール】

- ・ チームメンバーは、スタートからフィニッシュまで常に一緒に行動して下さい（概ね30m以内にいること）。それ以上離れたチームを発見した場合、役員が注意します。注意に従わないチームは失格にすることがあります。
- ・ ケガや体調不良でメンバーのうちの一人でも競技を続けられなくなった場合、その時点でチームは棄権となります。チーム内で競技を続けられないメンバーの救護を優先して下さい。他のチーム・参加者が近くを通りかかった場合は協力して救護にあたって下さい。
- ・ 自力での移動のみ可です。バスやタクシー、自転車、オートバイ、自動車などの利用は禁止します。
- ・ 競技中は公衆トイレを使用して下さい。公衆トイレの場所は地図に記載してあります。
- ・ 商店・自動販売機で飲食物を購入・補給することができます。なお利用可能な商店・自動販売機は限られています。心配な方は事前にご用意ください。
- ・ 交通法規を遵守して下さい。歩道がある場所では必ず歩道を通行して下さい。
- ・ 地元の方や観光客、ハイカーへの挨拶を心がけ、譲り合いをお願いします。
- ・ ごみを落とさないよう気を付けて下さい。

【表彰式のルール】

- ・ 以下のクラスは上位3チーム（名）を表彰します。
▶「男女混合」 ▶「中学生の部（中学生を含むチーム）」 ▶「小学生の部（小学生以下を含むチーム）」 ▶「ソロ（個人の部）」
- ・ 以下のクラスは上位2チームを表彰します。
▶「男子」 ▶「女子」
- ・ 以下の中の上位1チーム（名）を特別賞として表彰します。
▶クラスを問わず「大川在住者のみで構成されたチーム」 ▶「ソロ（個人の部）」の女子（対象者が上位3位入賞の場合は次点者）

- ・ 表彰対象チームには賞品を用意しております。賞品は協賛者様からご提供の大川の地場産品やアウトドアグッズを用意しております。お楽しみに。

競技の流れ

【大会前】

代表者だけでなく参加者全員が本「プログラム」の内容を理解しておいて下さい。

【受付】 9:00～9:40

チーム代表者がキャンプ場内にある受付までお越しください。ゼッケン等の配布物を渡します。

紙の申込書でエントリーしたチーム名が決まっていないチームの方は受付時にチーム名を決めることができます。チームメンバーの変更や欠席、電話番号に変更があったチームは受付にてお申し出ください。原則としてメンバー追加はできません。

○受付時に配布するもの：

ゼッケンと安全ピン（チームに1つ）、地図封入用ポリ袋（1人1枚）、得点計算用QRコード、チラシ・パンフレットなど

○ルール説明後に配布するもの：

地図・チェックポイント一覧表（1人1枚）

【コンパス貸出し】

ご希望の方にはチームに1つコンパスを無料貸し出しします。受付時にチーム名をお申し出下さい。なお紛失時には4400円を頂戴します。

【荷物預かり】

着替えなど競技中に使用しない荷物は各自で保管をお願いします。自家用車でお越しでない方に限り受付で預かります。いずれの場合も紛失・盗難等の責任は負いかねます。貴重品の管理は各自をお願いします。

【開会式（あいさつ・ルール説明・地図配布）】 9:40～10:00

主催者あいさつと競技説明を行います。説明後に地図配布を行います。スタートまで作戦タイムとします。会場内で作戦を考えてください。ルールや地図が理解できていないチームは作戦タイム内に役員にお問い合わせください。

【スタート】10:00

一斉スタートです。初心者チームはスタート後も15分程度、役員によるアドバイスを受けられます。

【フィニッシュ（ゴール）】

フィニッシュ時は会場備え付けの時計の時刻を撮影して下さい。

4 時間後の 14:00 が制限時間です。制限時間前でもフィニッシュできます。制限時間を過ぎると、1 分につき 30 点の減点です。20 分以上の遅刻は失格となります。

【得点計算】

フィニッシュ後に受付時に配布した得点集計用の QR コードをスマートフォン等で読み込み得点を計算してください。読み取れない場合は係員が代理で対応します。集計内容に不備があった場合は係員から代表者の方へお問合せすることがあります。上位チームには写真チェックを行うことがあります。

アンケートも配付します。ご協力よろしくお願いします。

【表彰式（じゃんけん大会）・閉会式】 14:30

表彰式を行います。表彰対象チーム以外は参加必須ではありませんが、ご都合の付く方はぜひご参加下さい。表彰対象チーム以外にチャンスがあるじゃんけん大会も行います。

表彰式後に閉会式を行います。

持ち物 ※は必須装備、他は推奨装備

- デジタルカメラ※（チームに 1 つ。携帯電話のカメラでも可）
- 緊急連絡用携帯電話※（チームに 1 つ。カメラと兼用可。緊急時に連絡ができるよう十分充電し、モバイルバッテリー等をも用意することをおすすめします）
- 地図・CP 一覧表※（1 人 1 枚、**スタート前に配布**）
- 長袖長ズボンの服装（やぶがあるため山中に入る場合は特に推奨します）
- 飲料水や行動食（人数分）
- 防寒具または雨具（1 人 1 つ）
- リュックサックなど両手があくバック
- サバイバルシート（チームに 1 つ以上）
- ヘッドライトまたはハンドライト（チームに 1 つ以上）
- 健康保険証

諸注意

- ・ 里山での開催ですが潜在的な危険のある競技です。傷害保険には加入しますが、参加者は自分の責任で自己の安全を守ってください。想定されるリスクについては下記に記載があります。
- ・ 地域の方が暮らすエリアで行われるスポーツです。マナーや他者への配慮を心がけて参加してください。
- ・ お申込み後の返金はいたしかねます。ただし荒天や災害等で中止とせざる得ない場合はそれまでにかかった費用を差し引いて一部返金、または延期開催する場合に無料招待します。

- ・ 頂いた個人情報は本イベント運営のためのみに利用します。なおエントリーリストと成績表にて WEB 上に氏名が公開されます。
- ・ イベント中の写真、映像、記事、記録などの肖像権・掲載権はすべて主催者に属します。個人で撮影した写真・動画を SNS 等で公開することを制限しませんが、他の参加者のプライバシーにはご配慮願います。

本イベントで起こりうるリスク

ルールに則り行動すれば参加者が自分自身でリスクをコントロールできるようにコースを用意しています。参加する方は天候の急変や体調の変化に対応できるよう装備を整えてください。また以下をよく読み、安全を確保できるよう慎重に行動してください。**赤字**は募集要項から追加した項目です。

道迷い：基本的には道路を利用しますが一部で不明瞭な山林内の道を通行することがあります。ナビゲーション技術があれば対応可能ですが現在地を見失った場合は暗くなる前に舗装された道路や林道まで戻ってください。

低体温：朝夕は冷え込み始める時期の開催です。特に雨天時などは低体温になる可能性が高まります。防寒具、雨具を用意し、必要に応じて身に付けてください。

脱水症状：山での行動は長時間に及びます。必要な飲料水を必ず携行してください。コース途中の商店や自動販売機で飲料品を購入できます。利用可能な商店・自動販売機は限られています。心配な方は事前にご用意ください。

落石：急な斜面や法面、がけのそばを通る際に落石が発生することがあります。路上に大きめの石が転がっている場所を通る際には上部にも注意を払ってください。

虫刺され・かぶれ：山中の道にはやぶが生い茂った場所があります。虫刺されやかぶれを防ぐためにも暑くならない風通しのよい素材でできた長袖長ズボンの着用を推奨します。転倒時に大きなけがを防ぐことにも役立ちます。

その他：転倒による骨折・捻挫、高所からの転落・滑落、急病・体調不良による停滞と救助の遅れなど、一般的な里山でのアウトドア活動と同等のリスクがあります。

※**救助を待つ場合**：万一の遭難に備え「持ち物」に記した推奨装備を携行してください。救護者は防寒具やサバイバルシートを着用し、低体温にならないようにしたうえで、携帯電話を使って地図に記載している緊急連絡先に連絡してください。電話が通じない場合はホイッスルやライトを使って周囲に居場所を知らせるようにしてください。

※**保険について**：傷害保険は主催者（静岡 OLC）が加入しますが、補償額には限度があります。参加者も各自で加入し、健康保険証を持参することをお勧めします。

問い合わせ先

前日までの連絡はメールをお願いします。

静岡オリエンテーリングクラブ（担当：小泉） shiz@o-support.net / 070-4120-2353