

第 40 回早大 OC 大会

プログラム(1.1 版)

訂正点は青蛍光ペンで示しました(高齢者輸送の対象・時間、パーティカルレースの役員配置について)



目次 （クリックすると該当ページに移動します）

[1 ご挨拶](#)

[2 大会概要](#)

[3 当日のタイムスケジュール](#)

[4 競技終了までの流れ](#)

[5 交通手段](#)

[6 競技情報](#)

[7 会場案内・受付について](#)

[8 競技の流れ](#)

[9 体験会・アフターイベント\(MTB 体験会\)](#)

[10 注意事項](#)

[11 大会公式サイト・問い合わせ先](#)

[12 運営者一覧](#)

The logo for the Waseda University Orienteering Club is a large, stylized diamond shape composed of several overlapping geometric elements. It features a yellow diamond at the top, a blue diamond at the bottom, and a green diamond on the left. A white circle is positioned in the center of the green diamond. The text "Waseda University Orienteering Club" is written in white on the right side of the blue diamond.

Waseda University
Orienteering Club

1 ご挨拶

1月という寒い時期での開催でありながら、多くの方に第40回早大OC大会へご参加いただき心よりお礼申し上げます。

1979年から始まったOC大会は今回で40回目ということで、ほぼ毎年行われてきた伝統と歴史がある大会の責任者を務めさせていただけることに責任を感じております。

特に二子での開催は1988年の第10回大会で初めて行われて、今回で6回目となります。しかし前回の二子開催からは8年経っているので過去の大会に参加された方々にとっても、二子でオリエンテーリングをするというのは新鮮な経験になるのではないのでしょうか。

近年自然災害の激甚化の影響で、台風などでオリエンテーリングのトレインが被害を受けたという話を多く伺います。幸いなことに二子の森は、倒木こそ増えてしまいましたが全体的には台風の影響を受けず予定通り大会当日を迎えられそうで安堵しております。

本大会では、パーティカルレース・MTBO体験など競技の前後の時間も楽しんでいただける企画を用意しました。運営者一同おもてなしの心をもって皆様を迎えさせていただきます。

また本大会の会場である御殿場市は、協賛いただいた企業・団体様が運営する魅力あるスポットやグルメが多くございます。アウトレットモールも近くにありますので是非大会終了後は各施設に足を運んでいただけたらと思います。

最後になりましたが、本大会開催に際して協力・ご支援いただきました行政・地域の皆様、協賛をいただきました企業・団体の皆様にこの場を借りて厚く御礼申し上げます。また、例年1月の第3日曜日に大会を開催していた多摩OL様には、大会日程を変更していただくという形に対応を取ってくださり感謝申し上げます。以上をもちまして大会責任者からの挨拶とさせていただきます。

大会責任者 石田健太郎



2 大会概要

- ◆正式名称 第40回早大OC大会
- ◆開催日 2020年1月19日(日) 雨天決行・荒天中止
- ◆主催 早稲田大学オリエンテーリングクラブ(早大OC)
早稲田大学・日本女子大学・東京理科大学から構成
- ◆開催地 静岡県御殿場市二子
- ◆会場 御殿場市立富士岡小学校 体育館(〒412-0035 静岡県御殿場市中山161)
- ◆大会役員 実行委員長 石田 健太郎(早稲田大学2017年度入学)
運営責任者 西谷 彩奈(東京理科大学2016年度入学)
競技責任者 大石 洋輔(早稲田大学2017年度入学)
渉外責任者 菅原 真優(日本女子大学2017年度入学)
会計責任者 秋山 美怜(早稲田大学2017年度入学)
広報責任者 渡辺 紀保(早稲田大学2018年度入学)
作図責任者 大石 洋輔(早稲田大学2017年度入学)
イベントアドバイザー 宮西 優太郎(宮西山野精図)
- ◆後援 御殿場市
静岡県オリエンテーリング協会
日本学生オリエンテーリング連盟
関東学生オリエンテーリング連盟
- ◆協賛(五十音順)
株式会社えびせんべいの里 御殿場店
御殿場高原 時之栖
駒門風穴
社会医療法人 青虎会
ニチレイ
有限会社 二の岡フーズ

Waseda University
Orienteering Club

Nニチレイ

おいしい瞬間を届けたい

<http://www.nichirei.co.jp>



◆気象情報

本大会が開催される 1 月 19 日(日)の御殿場市の過去 5 年間の気象情報は以下の通りです。

年月日	気温(°C)			日照時間 (h)	降水量 (mm)
	平均	最高	最低		
2019/1/19	1.9	8.7	-4.2	9.3	0
2018/1/19	4.2	7.7	1.2	0.3	0
2017/1/19	3.9	8.8	0.6	4.6	0
2016/1/19	0.5	3.8	-3.9	9.3	0
2015/1/19	2.7	9.3	-3.1	5.7	0

観測地点：北緯：35 度 18.3 分 東経：138 度 55.6 分 標高：472 m

参考元情報 過去の気象データ (気象庁 Web サイト)

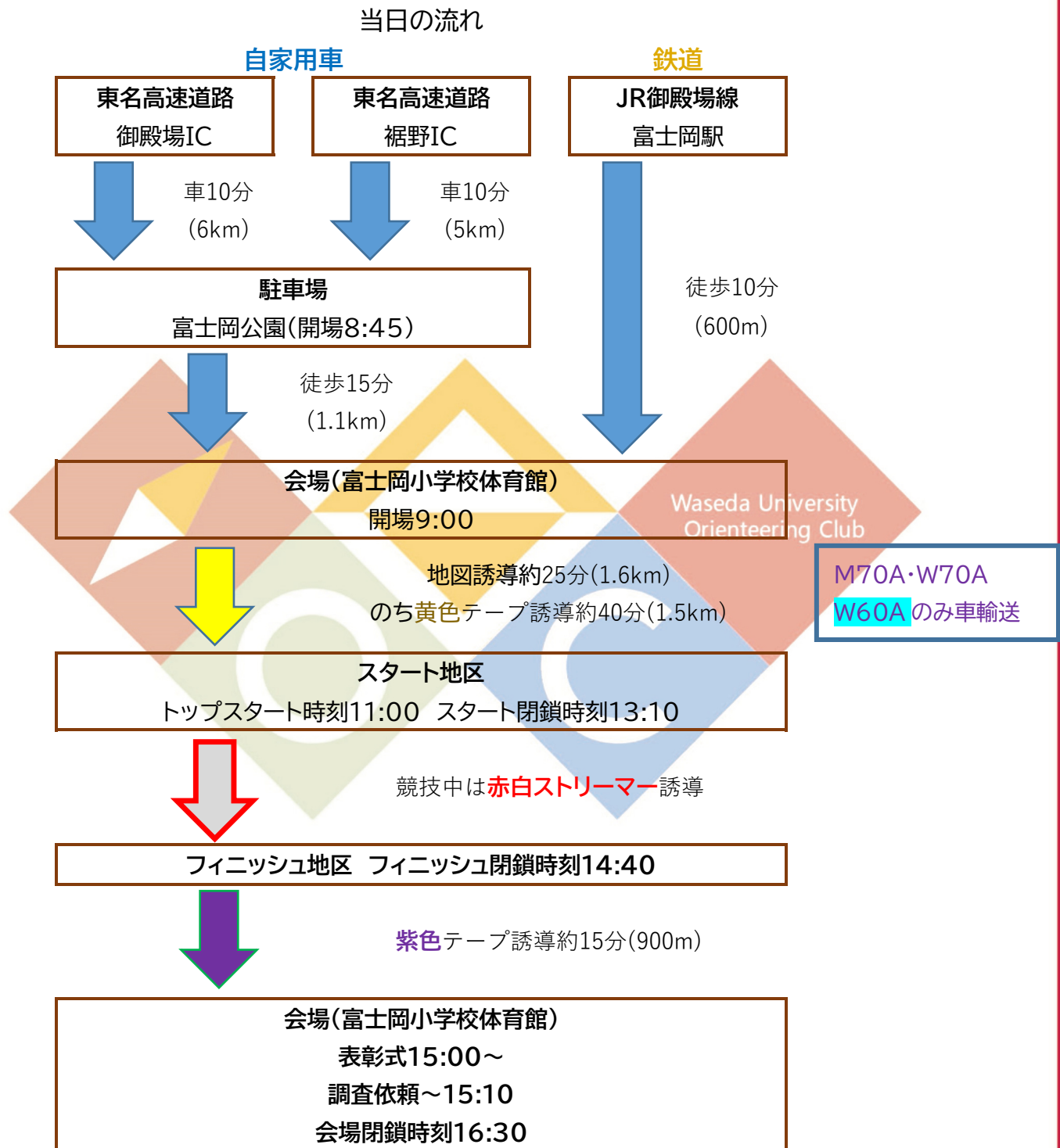
<http://www.data.jma.go.jp/obd/stats/etrn/index.php>

3 当日のタイムスケジュール

8:45	駐車場開場
9:00	会場開場
	受付・当日申込開始
10:30	当日申込受付終了
11:00	トップスタート
競技後	MTBO 体験会開始
13:10	スタート閉鎖
	地図・グッズ販売開始
14:40	フィニッシュ閉鎖
15:00	表彰式
15:10	調査依頼締切
16:30	会場閉鎖
	駐車場閉鎖

Waseda University
Orienteering Club

4 競技終了までの流れ



5 交通手段

会場：御殿場市立富士岡小学校 体育館（〒412-0035 静岡県御殿場市中山 161）

☆会場・駐車場・富士岡駅の地図情報は以下のリンクからご覧ください

<https://drive.google.com/open?id=1vq86GdfuvUU8EMmuzoezOMiBm39wKpDp&usp=sharing>

●公共交通機関でお越しの場合

① JR 御殿場線 富士岡駅から徒歩 10 分(約 600m)

参考)御殿場線 発着時刻

国府津駅発	松田駅発		富士岡駅着
7:47	8:04	→	9:02
8:31	8:47	(御殿場駅乗換)	9:35
9:10	9:26	(御殿場駅乗換)	10:11

沼津駅発		富士岡駅着
8:48	→	9:14
9:14	→	9:47
9:48	→	10:14

(2020 年 1 月 8 日現在)

② 富士急行バス 「富士岡小学校」バス停からすぐ

・御殿場駅③番乗り場から「三島駅」行に乗車(330 円)

御殿場駅発		富士岡小学校着
8:50	→	9:00
9:50	→	10:00

・三島駅南口②乗り場から「御殿場駅」行に乗車(810 円)

三島駅南口発		富士岡小学校着
8:55	→	9:34

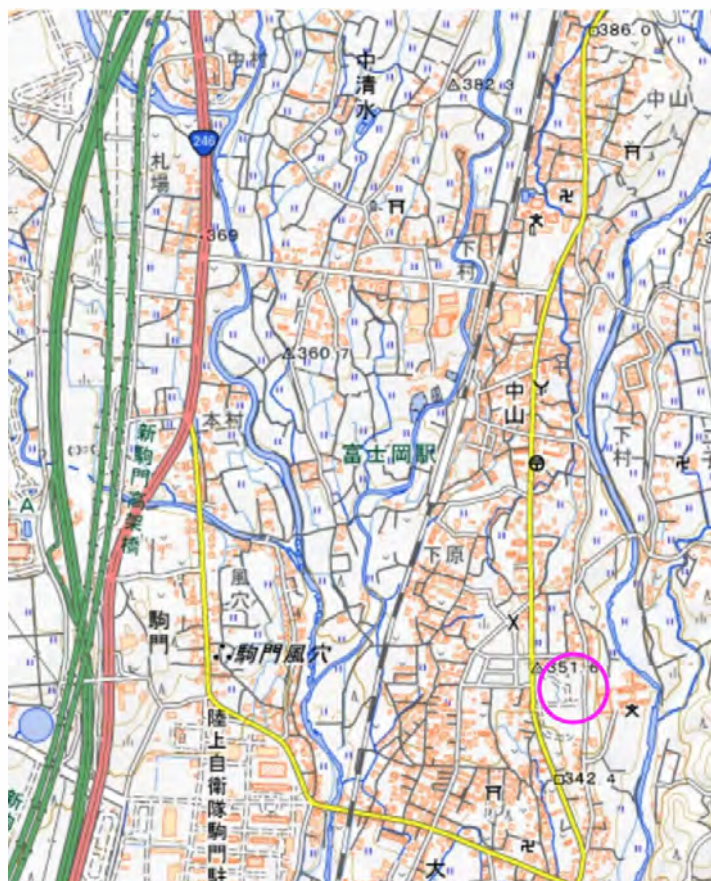
(2020 年 1 月 8 日現在)

●自家用車でお越しの場合

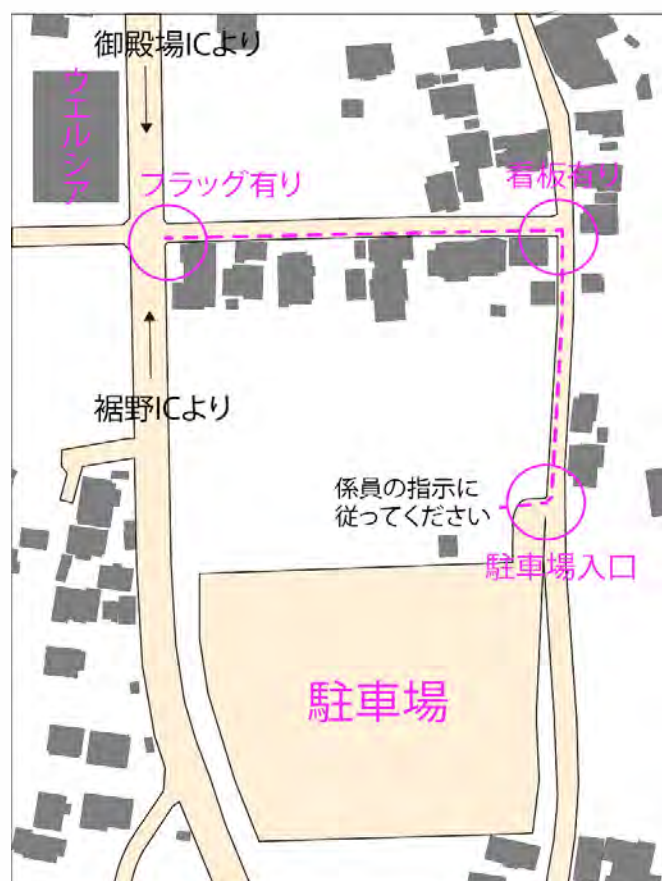
駐車場：富士岡公園（御殿場市大阪 12）

東名御殿場 IC・裾野 IC から車で約 10 分

・ 広域図



・ 詳細図



・ 十分な駐車スペースがございます。申込時のアンケートで車を利用なさらないと回答され方も駐車場をご利用いただけます

【注意事項】

- ・ 駐車場内では係員の指示に従ってください。
- ・ 駐車場内での事故やトラブルに関して主催者は責任を負いかねます。ご了承ください。
- ・ 駐車場から会場までの誘導はございませんが、駐車場西側の県道 394 号線を北へお進みください。

6 競技情報

◆競技形式

個人によるポイントオリエンテーリング
ミドルディスタンス競技
EMIT 社製電子パンチングシステムを使用

◆使用地図

2020 年 早大 OC 作成
縮尺 1:10000 等高線間隔 5m
ISOM2017-2 準拠
旧図 二子 2009 年早大 OC 作成

◆コントロール位置説明表

コントロール位置説明を全クラススタート枠にて配布いたします。また、コントロール位置説明は地図にも印刷されております。

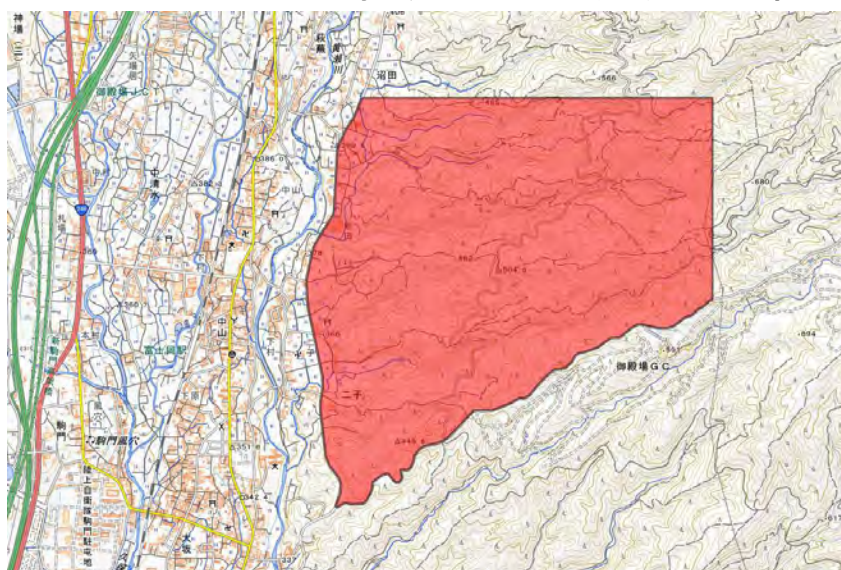
コントロール位置説明は 60mm×150mm を超えない大きさです。

◆トレーニングトレイン

本大会ではトレーニングトレインは特に設けません

◆立入禁止範囲

競技の公平性確保の観点から、本大会に参加を予定している方の、以下の競技エリア(赤色で塗られている範囲)へのオリエンテーリングを目的とする立ち入りは大会当日まで禁止します。



地理院地図より引用

より詳細な地図をご覧になりたい方は以下をご参照ください

<https://drive.google.com/open?id=1vq86GdfuvUU8EMmuzoezOMiBm39wKpDp&usp=sharing>

◆クラス情報

クラス	距離(km)	登高(m)	優勝設定時間(分)	エントリー人数
男性向け				
M21A1	4.2	275	35	106
M21A2	4.2	285	35	107
M21AS	3.3	145	32	22
M35A	3.7	210	35	25
M50A	3.3	145	35	35
M60A	2.8	90	35	21
M70A	2.1	55	30	16
M20A	3.1	135	35	16
M18A	3.1	135	35	6
MB	2.4	75	30	5

クラス	距離(km)	登高(m)	優勝設定時間(分)	エントリー人数
女性				
W21A	3.7	210	38	72
W21AS	2.8	90	32	3
W35A	3.3	145	35	8
W50A	2.8	90	35	5
W60A	2.1	55	40	5
W70A	2.1	55	45	4
W20A	3.0	115	35	2
WB	2.4	75	35	10

※M21A は申込者多数のため 2 クラスに分割いたしました。

※参加者数の都合上、MBL と MBS・WBL と WBS を統合して MB・WB といたしました。
ご了承ください。

※申込者のいなかったクラスは廃止いたしました。(M12・M15A・W12・W15A・W18A)

※競技時間は W21A 以外のすべてのクラスで **90分** です。W21A クラスのみ **120分** です。

◆コースプロフィール

今大会のトレインの特徴としては、ほぼ全域にかけていくつもの深く入り組んだ尾根・沢が走っており、見通しの良い森が広がっていることが挙げられるだろう。最上位クラスにおいては、正確なアタック、スピードの切り替え、ルートチョイスの判断などのようなミドルディスタンス競技に求められる能力が総合的に試されるコースとなっている。

◆表彰

各クラス上位の方々を表彰し、表彰状と景品を贈呈いたします。各クラス上位3名を成績優秀者として表彰いたします。

表彰式は15時から開催いたします。表彰対象者はアナウンスの際にステージ前までお集まりください。

◆竹中賞

早大OCのOB・OGが参加クラスで入賞なされた場合、「竹中賞」を進呈いたします。副賞として早大OBの竹中氏から食事の招待がございます。

◆調査依頼

参加者は競技に関して疑問を抱いた場合、調査依頼を行うことができます。調査依頼がある場合は、受付にて所定の用紙に記入の上、競技責任者宛てに受付に提出してください。調査依頼に対する競技責任者の回答は、依頼者に通知するとともに公式掲示板に提示いたします。締め切りは15:10です。

◆提訴

調査依頼に対する競技責任者の回答が不服の場合、競技者及びチーム役員は提訴することができます。提訴は調査依頼の回答通知後、15分以内に受付にて所定の用紙に記入の上、裁定委員宛てに受付に提出してください。提訴に対する裁定委員の回答は、公式掲示板に提示します。

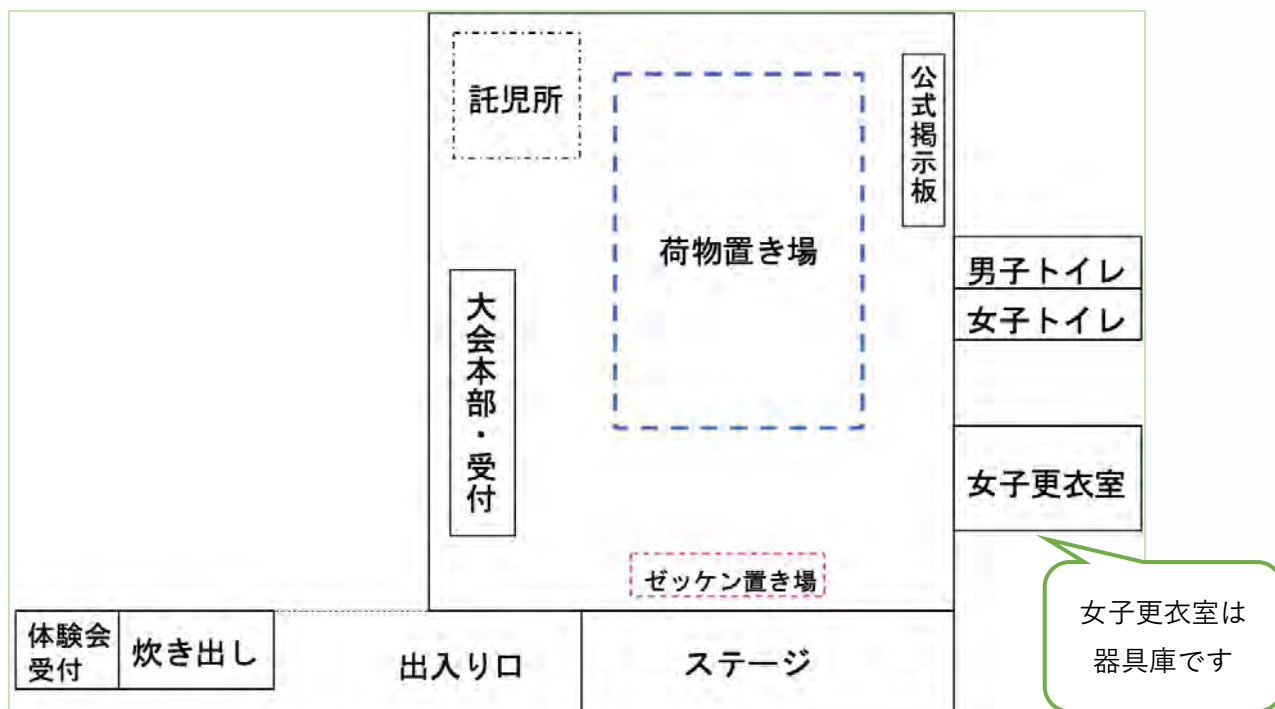
本大会の裁定委員は以下の方々です。

- ・新 隆徳 様
- ・中村 茉菜 様
- ・谷野 文史 様

Waseda University
Orienteering Club

7 会場案内・受付について

◆会場レイアウト



- ・屋内は**土足禁止**です。競技終了後は泥などを落としておあがりください。
- ・会場内は**飲食禁止**です。飲食は屋外をお願いいたします。

◆女子更衣室

器具庫をお使いいただけます。更衣室内は荷物をおくことはできません。体育館中央の荷物置き場をご利用ください。

◆お手洗い

体育館内のお手洗いをご利用いただけます。男女それぞれ3基程度のご用意があります。

◆公式掲示板

会場内に公式掲示板を設置します。競技に関する情報や変更点を掲示いたします。ご確認ください。

◆アクティベートユニット

会場入口付近にアクティベートユニットを設置いたします。ご利用ください。またスタート地区にもアクティベートユニットはございます。

◆ゼッケン(配布物)置き場

事前申込の方のゼッケン・バックアップラベル等が入っている袋がステージ手前にございます。袋の中にはゼッケン・バックアップラベル・レンタルEカード(事前に申し込みがあった方のみ)・誘導地図などが入っております。配布物一覧はゼッケン(配布物)置き場に掲示いたします。各自必ずご確認ください。

安全ピンは原則として各自でご持参ください。なお忘れた方向けの貸し出しは受付にて行います。

◆受付

参加に関する手続きを行います。受付で行う業務は以下の通りです。

- ・当日参加受付
- ・申し込み不備修正
- ・Eカード追加貸し出し、コンパス貸し出し
- ・Eカード番号変更の受付
- ・代走受付
- ・前回大会(第39回早大OC大会@茅野横河)優勝者対象の返金
- ・大会グッズ販売(13:10~)
- ・地図販売(13:10~)、欠席者地図返却(14:00~)
- ・日本学生オリエンテーリング連盟賛助会員特典配布

Vaseda University
Orienteering Club

当日参加受付

当日申込受付を行う場合は、指定の用紙に記入したものを受付に料金とともに提出してください。受付時間は9:00~10:30です。

レイトエントリー要項にて、当日参加申込者は表彰対象外とすると記載しましたが、**当日参加の方も表彰対象といたします。**奮ってのご参加お待ちしております。

- ・当日参加可能人数(あくまでも目安となります)

15名以上	M21A・MB
7名	WB
5名	M21AS・M50A・M60A・M20A・M18A W21AS・W35A・W50A・W20A
4名	W21A
3名	M35A

※M70A・W60A・W70Aは当日申込を受け付けません。ご了承ください。

・当日参加料金

区分	当日参加費
一般	4000 円
学生(大学院生含む)・未就学児	3000 円
E カードレンタル	300 円

E カード追加貸し出し、コンパス貸し出し

E カードの故障、もしくは忘れられたなどの場合には貸し出しを行います。追加で 300 円申し受けます。番号変更の際も受付までお越しくください。E カードの紛失時は 9000 円を申し受けます。

また、プレートコンパスのレンタルを希望される場合、無料で貸し出しいたしますが紛失時は 3000 円を申し受けます。

代走受付

代走を希望される方は該当する事前申込者の配布物袋を持って必ず受付までお越しく下さい。なお、代走の場合は成績が参考記録扱いとなり、表彰対象外となります。

University
Orienteering Club

前回大会(第 39 回早大 OC 大会@茅野横河)優勝者対象の返金

前回大会(第 39 回早大 OC 大会 @茅野横河)のいずれかのクラスで優勝なさった方(体験会を除く)を対象にしたキャッシュバックを受付にて行います。受付にてその旨を申し上げてください。競技開始前は受付が混雑することが予想されますので、できる限り競技終了後にお越しく下さい。

大会グッズ販売

13:10 より大会公式 T シャツ(長袖)を 1 着 3500 円で販売いたします。サイズは S サイズと M サイズがございます。数に限りがございますのでお早めにご購入ください。

地図販売・欠席者地図返却

13:10 頃から受付にて地図販売を行います。価格は下表の通りです。

種類	費用
コース図販売代金	400 円/1 枚
全コントロール図販売代金	500 円/1 枚

また、欠席者の地図返却は 14:00 頃から受付で行います。

日本学生オリエンテーリング連盟賛助会員特典配布

賛助会員の方は特典(全コントロール図1枚)がございます。14:00以降に受付にお越しください。賛助会員とは2019年度の日本学生オリエンテーリング連盟賛助会員を指します

◆託児所

直接託児所ブースにお子様を連れてお越しください。簡単な書類を記入していただきます。

8 競技の流れ

◆スタート

会場からスタート地区まで

会場からスタート地区までは地図誘導で徒歩25分(1.6km)のち黄色テープ誘導にて徒歩40分(1.5km)です。余裕を持ってお越しください。歩測区間は設けません。ウォーミングアップエリアは特に設けておりません。

バーティカルレースについて

バーティカルレース(Eカードによる計時)を実施いたします。希望者は是非ご参加ください。参加費は無料です。

区間

- ・地図誘導終了後の黄色テープ誘導区間。スタート地区付近がバーティカルレースのゴールです。
- ・地図の配布はございません。黄色テープ誘導をたどってお進みください。
- ・バーティカルレース **スタート地点** とゴール地点に役員がおります。役員の指示に従ってください。なお、ゴール地点の役員がEカードの読み取りをおこないます。

スタート地区には役員がおりません。各自気を付けて出走してください。

競技情報

クラス	距離(km)	登高(m)	優勝設定時間(分)
バーティカル	1.5	125	10

注意点

- ・歩行者の歩行を最優先でお願いします。追い越す際も一声かけるなど安全に配慮してください。
- ・途中、倒木などにより道幅が非常に狭い場所が複数ございます。該当箇所につきましては特にご注意ください。

○荷物輸送

運営者による会場へのウィンドブレーカー輸送を行いますが、持参する荷物は最小限にとどめてください。また、ウィンドブレーカーの返却はフィニッシュ地点を予定しております。

○スタートまでの流れ

3分前までに

3分前枠の手前にアクティベートユニットを設置しております。Eカードを設置しユニットのランプが点灯しているかお確かめください。特にバーティカルレース参加者はアクティベートを忘れずに行ってください。Eカード側が原因でランプが点灯しない場合は係員に申し出て下さい。予備を貸し出します。

3分前枠

係員よりEカード番号の確認がございます。

2分前枠

コントロール位置説明を配布しております。

1分前枠

箱から自分の出走するクラスの地図をお取りください。誤って別のコースの地図を取らないようご注意ください。

10秒前から

Eカードをスタートユニットにセットしてください。スタートの合図と同時にEカードをユニットから離してスタートです。その後赤白ストリーマー誘導にしたがってスタート地区まで向かってください。

※初心者の方など、スタートの仕方についてご不明な点等ございましたらお気軽に役員にお尋ねください。

The logo for the Waseda University Orienteering Club is a large, stylized diamond shape composed of several overlapping geometric shapes in shades of red, orange, yellow, green, and blue. The text "Waseda University Orienteering Club" is written in white on the right side of the diamond.

Waseda University
Orienteering Club

◆競技中

○誘導

競技中の誘導はすべて赤白ストリーマーによるものです。

○競技時間

競技時間は90分(W21Aのみ120分)です。競技時間内にフィニッシュを通過しなかった場合失格となります。競技時間を過ぎましたら、競技の途中でも速やかにフィニッシュへ向かってください。また、14:40までにフィニッシュの通過が確認されなかった場合には、未帰還者として検索の対象となります。万が一、フィニッシュを通過せずに会場に戻られた場合は必ず受付までご連絡ください。

○立入禁止

地図上に表記された立入禁止区域には絶対に立ち入らないでください。

○救護所

競技エリアに救護所を設けます。救護所には簡易的な救護セットと係員が配置されています。給水所も兼ねています。

○競技中の救護義務

怪我人を発見した場合は、速やかに場所・状況等を近くの役員にお知らせ願います。怪我人の救護は競技よりも優先させてください。

○その他諸注意

- ・服装は肌の露出の少ない長袖長ズボンを推奨します。
- ・また、路面が大変滑りやすいところがございますので、ピン付きシューズでの出走を推奨いたします。
- ・すべてのクラスで車両の通行する道路を横断・走行する場合がございます。車の通行量は多くありませんが横断する際には十分ご注意ください。
- ・液晶付きEカードを使用した場合、コントロールに表示されているコントロール識別番号と異なった番号が液晶に表示されることがあります。正しい番号はコントロールに表示されているコントロール識別番号になりますので、ご注意ください。

Waseda University
Orienteering Club

◆フィニッシュ

○注意

- ・ラストコントロールからフィニッシュまでは赤白ストリーマー誘導に従ってください。万が一誘導に従わなかった場合は失格となる場合がございます。
- ・全クラスパンチングフィニッシュです。必ずEカードをフィニッシュユニットにパンチしてください。

○給水所

フィニッシュ後、係員の誘導に従って給水所へお進みください。ミネラルウォーターの配布(株式会社ニチレイ様の協賛品)がございます。一人一本ずつお受け取りください。

○地図回収

本大会では地図回収を**行いません**。会場に戻った参加者の方は未出走者に地図を見せないでください。

○フィニッシュ地区から会場まで

- ・紫色テープ誘導で徒歩約15分(約900m)です。
- ・公道及び市街地を通行しますので、騒ぐ、道に広がるなど地元の方々の迷惑になる行為のないようにお願いいたします。また、交通量の多い道路を通行する箇所もありますので、十分に注意して通行してください。

○Eカード読み取り

フィニッシュ後、フィニッシュ地区付近でEカード読み取りを行います。レンタルEカードは読み取り後回収いたしますので係員にお渡しください。

Waseda University
Orienteering Club

9 体験会・アフターイベント(MTB 体験会)

◆初心者体験会

本大会の体験会は、9:30～・11:30～・13:30～の3回に分けて実施いたします。オリエンテーリングの説明を実際に山林の中で実施いたします。初心者、御殿場市民の方が対象になります。

参加希望者は開始時間に体育館入口にまでお集まりください。

◆アフターイベント(MTB 体験会)

競技終了後、御殿場 MTB パークニ子様・MTBO JAPAN Team 様のご協力の下 MTBO の体験会を実施いたします。是非ご参加ください。参加費は無料です。

○参加の流れ

希望者は、フィニッシュ地区でEカードの読み取りを済ませたら、同じ場所にある MTBO 体験会受付へ向かってください。体験時間は 10 分程度を予定しています。University Orienteering Club

注意点

- ・使用する MTB の数に限りがあるため、お待ちいただく可能性がございます。ご了承ください。
- ・当日の体験コースは競技エリアを走行するものになっております。競技者優先でお願いいたします。競技者の道への飛び出しなどに注意して安全第一で体験してください。
- ・競技終了後、会場に戻ってからも MTBO 体験会会場へ向かうことは可能ですが 15 時をもって終了させていただきます。時間にご注意ください。



10 注意事項

- ・本プログラムの内容に変更があった場合は、大会公式 HP にて変更点を公表いたします。もしくは大会当日に公式掲示板にて告知いたします。
- ・申し込みの際にいただいた個人情報は本大会の運営にのみ使用します。ただし、競技の記録及び大会で撮影した写真は本大会公式ホームページなどに記載することがあります。
- ・不測の事態により大会開催が不可能と判断された場合は、当日の朝 6:00 までに大会 HP と公式 Twitter にて大会中止をお知らせいたします。いかなる場合でも参加費の返金はありませんのでご了承ください。
- ・競技エリア内及び会場での喫煙、飲酒を禁止します。また体育館内は火気厳禁です。
- ・ゴミは必ずお持ち帰りください。
- ・会場に入る際には靴の泥を落としてからお入りください。
- ・傷害保険は主催者が加入いたしますが、補償額に限度があります。ご自身での傷害保険へのご加入を推奨いたします。また、円滑に医療機関へ受診できるよう健康保険証の持参を推奨いたします。
- ・ご自身の健康状態を考慮し、体調がすぐれない場合は絶対に無理をしないでください。
- ・会場周辺の道路は駐車禁止です。指定された駐車場をご利用ください。
- ・公序良俗に反する服装及び行為はお控えください。また、地元の方の迷惑になるような行動は慎んでください。
- ・貴重品などの管理は各自でお願いします。盗難などについて、主催者側で責任を負うことは出来かねます。予めご了承ください。
- ・大会会場内にてコンパスの修理やメンテナンス作業を承ります。希望者はお活用ください。

11 大会公式サイト・問い合わせ先

◆大会公式 Web サイト

<https://comp.wasedaoc.com/40th/>

最新情報を随時更新する予定です。今後の広報物もこちらから発行いたします。

◆大会公式 Twitter

@wuoc_comp

地元の観光地情報などのお役立ち情報などをつぶやいています。ぜひフォローをお願いいたします。

◆第 40 回早大 OC 大会に関するお問い合わせは、下記のメールアドレスまでお願いします。

40th.comp@wasedaoc.com

Waseda University
Orienteering Club

◆駒門風穴のご紹介

・本大会の駐車場である富士岡公園から、車にて5分で行くことができる施設です。

(大坂交差点を西へ)

・富士山の噴火によりできた溶岩隧道で、国内で原型を保っているものの中では最古かつ最大のもので、とても中は神秘的な光景です。

・夏冬を通じて13°Cに保たれていて、夏は涼しく、冬は少しだけ寒さをしのげるような施設です。

・大会開催日の1/19は、OC大会参加者の皆様は割引料金で入場いただけます。

(大人300円→200円 高校生以下200円→150円)皆様レース後にお立ち寄りください!!



12 運営者一覧

実行委員長 石田 健太郎 (早稲田大学 2017 年度入学)
運営責任者 西谷 彩奈 (東京理科大学 2016 年度入学)
競技責任者 兼 作図責任者 兼 コースセッター 大石 洋輔 (早稲田大学 2017 年度入学)
渉外責任者 菅原 真優 (日本女子大学 2017 年度入学)
会計責任者 秋山 美怜 (早稲田大学 2017 年度入学)
広報責任者 渡辺 紀保 (早稲田大学 2018 年度入学)
調査責任者 富永 万由 (早稲田大学 2017 年度入学)
HP 担当者 兼 マスコットキャラクター制作 楊馨逸 (早稲田大学 2017 年度入学)
申込担当者 小川 一真 (早稲田大学 2017 年度入学)

イベントアドバイザー 宮西 優太郎 (宮西山野精図)

各パート係員一覧

スタート

◎中村諒 三好将史 松井泰道 石黒麻柚菜 榎戸麻衣 奥村将大 久保田愛 清水史
藤中美波

フィニッシュ

◎松本環 関塚大誠 阿部朱莉 市川幸杜

計算センター

◎長谷川望 前川光鷹 渡辺紀保 岡田航太郎 増井貴登

会場

高橋利奈 屋口正鷹 山下桃子

託児所

◎大橋遼 里見穂 中川和音

救護所・給水

◎秋元郁 西村直哉 小川一真 入江龍成

ウィンブレ輸送

Waseda University
Orienteering Club

◎森田夏水 川崎拓己

初心者体験会

◎宮岡竜也 内海瞭 久野公愛 網優希

MTB 体験会

◎澤田直志 楊馨逸 竹山翔悟

炊き出し

◎金子詩乃 新井宇宙 池田夏希 住谷遥夏 立松空

参加者誘導

◎眞弓拓馬 池田大悟

駐車場

◎上保望 三瀬遼太郎 池田匠 木本琢登

Waseda University
Orienteering Club



ふたまごちゃんズ

[こちら](#)をクリックすると最上段に戻ります

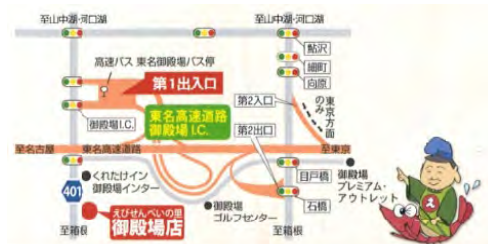
えびせんべいの里 御殿場店

「御殿場 箱根 沼津 三島 伊豆 富士五湖方面へご旅行の際は」

えびせんべいの里 御殿場店をご検討ください。



2015年4月グランドオープン



周辺観光地へのアクセス

沼津ICへは約20分

箱根 仙石原へは約25分

山中湖へは約30分

内容（製造・直売）

私たちの仲間が自社工場で丹精込めて作り上げました、「えび いか たこ」をベースとしたオリジナルのせんべい約40種類を販売。関東方面での販売は御殿場店のみとなっております。大部分の商品は試食が可能ですので、お好みの味をお選びいただけます。

施設のご案内

販売コーナー



約40種類のおせんべいをご用意し大部分の商品は試食可能です。試食しながら気兼ねなくお好みの味をお選びいただけます。

休憩コーナー



広々とした休憩コーナーでは、レギュラーコーヒーやお茶の無料サービス（セルフ）を実施しております。天気の良い日には富士山を眺めることができます。

デラックストイレ



パウダールームを併設した女性用トイレは30室、男性用は大9室、小20室を完備しております。女性用トイレはソファやパウダールームも完備しております。

売れ筋商品のご案内

はまかぜ



えびをふんだんに使用した、上品な味「はまかぜ」「はません」※(4年間実績、単品売上げNo.1 No.2)

えびうす焼



お問い合わせ
えびせんべいの里 御殿場店
〒412-0026
静岡県御殿場市東田中1234番1
TEL 0550-84-2248
営業時間：10:00～18:00



第40回 早大OC大会



フジ虎ノ門グループ

フジ虎ノ門グループは早大OC大会を応援しています

フジ虎ノ門整形外科病院
御殿場市川島田 1067-1
TEL : 0550-89-7872

フジ虎ノ門整形外科病院
医療法人社団 福地会



医療



介護・福祉



保育・健康

6月3日
OPEN

フジ虎ノ門 こどもセンター



【お問合せ】

診察・相談 0550-88-0043
福祉 0550-88-0041



つめたいから、 あたたかくなれる。

できたてのアツアツを凍結させたり。
食材を冷凍して長持ちさせたり。
氷が大好きなペンギンくんたちも
ビックリの凍らす力で、おいしさを生みだす。
それがニチレイの「冷力(れいりょく)」です。
ニチレイは、この「冷力」をつかって、
さまざまな事業を展開しています。
新しいアイデアで生みだした健康的なおいしさを、
日本最大の低温物流ネットワークで、今日もあなたの食卓へ。
これからもニチレイはおいしさを、
みんなのあたたかい笑顔につなげていきます。

<http://www.nichirei.co.jp/>



おいしい瞬間を
届けたい

アスリートとサポートスタッフのみなさんへ。

なぜ、私たちにとって、アンチ・ドーピングの
知識や活動が必要なのでしょうか？

アンチ・ドーピングは、たんに
「不正する人を見つけ、不当な勝利を防ぐ」ための活動ではありません。

アンチ・ドーピングは、スポーツを成り立たせている
「みんながフェアであること」を守るためにあります。
全員がフェアでなければ、そもそもスポーツは成り立たない。
すべての人が、スポーツに参加し、公平に競い合うことができる。
その権利を守るために、アンチ・ドーピング活動があります。

そして、もうひとつ。アンチ・ドーピングは、
「スポーツが生み出す価値」を守るためにあります。
挑戦する心、相手へのリスペクト、そこから生まれる友情、
そんな、社会にとっても大切な価値を守るためにあります。

フェアであることを守り、スポーツの価値を守る。
そのいちばん中心となるのが、アスリートとサポートスタッフのみなさんです。
みなさんが、フェアであることをつねに誇りに思い、
その大切さを、世の中に示すこと。
それこそが、スポーツの発展を支え、よりよい社会をつくる力になります。

フェアであることの誇りを胸に、素晴らしいスポーツの価値を、
ともに広めていきましょう。



勝利を超える価値がある

スポーツのフェアネスが、社会のフェアネスを支えるために。



公益財団法人 日本アンチ・ドーピング機構